

**ნაწილი II**  
**ადმინისტრაციული საქმეები**  
**PART II**  
**ADMINISTRATIVE CASES**

შესავალი Introduction . . . . .	34
საქართველოს საერთო სასამართლოებში ადმინისტრაციულ საქმეთა და ადმინისტრაციულ სამართალდარღვევათა განხილვის დინამიკა Dynamic of administrative cases and administrative violations heard at the Common Courts of Georgia . . . . .	38
ადმინისტრაციულ საქმეთა მოძრაობა დავის სახეების მიხედვით Movement of administrative cases according to the categories of dispute . . . . .	40
შემოსული და დამთავრებული საქმეების დინამიკა Dynamic of filed and completed cases . . . . .	43
ადმინისტრაციული საქმეების მოძრაობა I ინსტანციის სასამართლოების მიხედვით Movement of administrative cases according to the courts of first instance . . . . .	44
I ინსტანციის სასამართლოების მიერ განხილული ადმინისტრაციული საქმეები Administrative Cases Heard by the Courts of First Instance . . . . .	47
I ინსტანციის სასამართლოების მიერ განხილული საგადასახადო დავები Taxation Disputes Heard by the Courts of First Instance. . . . .	48
ადმინისტრაციულ საქმეთა გასაჩივრება Appeal of administrative cases . . . . .	49
ადმინისტრაციული დავების ინტენსივობის მაჩვენებელი მოსახლეობის 10000 კაცზე გაანგარიშებით Intensity index of administrative disputes according to the calculation of 10000 citizens . . . . .	52
სააპელაციო და კერძო საჩივრებით შემოსულ ადმინისტრაციულ საქმეებზე გადაწყვეტილებათა გადასინჯვის შედეგები Results of review of decisions on administrative cases filed by appellate and private claims . . . . .	53
ადმინისტრაციულ საქმეებზე სააპელაციო საჩივრების მოძრაობა Movement of appeals on administrative cases . . . . .	56
ადმინისტრაციულ საქმეებზე კერძო სააპელაციო საჩივრების მოძრაობა Movement of private appellate claims on administrative cases . . . . .	56
ადმინისტრაციულ საქმეებზე სააპელაციო საჩივრების განხილვის შედეგები Results of appeals heard on administrative cases . . . . .	57
საქართველოს სააპელაციო სასამართლოს ადმინისტრაციულ საქმეთა პალატის მიერ განხილული სააპელაციო საჩივრები Appeals heard by the Chamber of Administrative Cases of the Appellate Courts of Georgia . . . . .	58

საქართველოს სააპელაციო სასამართლოს ადმინისტრაციულ საქმეთა პალატის მიერ საგადასახადო დავებზე განხილული სააპელაციო საჩივრები Appeals heard on taxation disputes by the Chamber of Administrative Cases of the Appellate Courts of Georgia . . . . .	59
ადმინისტრაციული საქმეების საკასაციო წესით გასაჩივრების დინამიკა Dynamic of administrative cases filed by the rule of cassation . . . . .	60
უზენაესი სასამართლოს ადმინისტრაციულ და სხვა კატეგორიის საქმეთა პალატაში 2010 წელს საკასაციო საჩივრების დასაშვებობის შემოწმება Review of cassation claims for admissibility at the Chamber of Administrative and Other Cases of the Supreme Court . . . . .	60
ადმინისტრაციულ საქმეებზე საკასაციო საჩივრების განხილვის შედეგები Results of cassation claims heard on administrative cases . . . . .	61
ადმინისტრაციულ საქმეებზე გადაწყვეტილებათა სტაბილურობის მაჩვენებელი სააპელაციო სასამართლოების მიხედვით Stability index of decisions on administrative cases according to the Courts of Appeal . . . . .	62
საქართველოს უზენაესი სასამართლოს ადმინისტრაციულ და სხვა კატეგორიის საქმეთა პალატის მიერ განხილული საკასაციო საჩივრები Cassation claims heard by the Chamber of Administrative and Other Cases of the Supreme Court of Georgia . . . . .	63
საქართველოს უზენაესი სასამართლოს ადმინისტრაციულ და სხვა კატეგორიის საქმეთა პალატის მიერ განხილული საკასაციო საჩივრები (პროცენტობით) Cassation claims heard by the Chamber of Administrative and Other Cases of the Supreme Court of Georgia (by percentage) . . . . .	64
საქართველოს უზენაესი სასამართლოს ადმინისტრაციულ და სხვა კატეგორიის საქმეთა პალატის მიერ საგადასახადო დავებზე განხილული საკასაციო საჩივრები Cassation claims heard on taxations disputes by the Chamber of Administrative and Other Cases of the Supreme Court of Georgia . . . . .	65
უზენაესი სასამართლოს ადმინისტრაციულ და სხვა კატეგორიის საქმეთა პალატის მიერ საგადასახადო დავებზე განხილული საკასაციო საჩივრები დავის საგნის ღირებულების მიხედვით Cassation claims heard on taxation disputes by the Chamber of Administrative and Other Cases of the Supreme Court according to the value of the subject of the disputes . . . . .	66
ადმინისტრაციულ პასუხისმგებლობა დაკისრებულ პირთა რაოდენობა ადმინისტრაციული სამართალდარღვევების სახეების მიხედვით Number of persons charged with administrative responsibility according to the types of administrative violations . . . . .	67
განხილული ადმინისტრაციული სამართალდარღვევების რაოდენობა I ინსტანციის სასამართლოების მიხედვით Number of heard administrative violations according to the Courts of First Instance . . . . .	70
გამოყენებული ადმინისტრაციული სახდელეები Utilized administrative penalties . . . . .	72

## **PART II**

### **ADMINISTRATIVE CASES**

#### **Introduction**

In 2014, compared to 2013, the number of filed cases at the first instance courts of Georgia increased by 6,9%, and the number of examined cases decreased by 19,9%, i.e. from 8886 to 7121 cases. The number of cases decided by delivering the judgments was also decreased by 22,7% and in 2014, totaled 5742 cases.

The number of cases filed and heard regarding the inspection of the activities of entrepreneurs decreased by 16 cases, i.e. 5,3% and totaled 285 cases.

The number of heard cases on patient's hospitalization for involuntary psychiatric treatment decreased by 70 cases, i.e. by 9,1%.

In 2014 decisions on administrative offences has been made against 33210 (i.e. 6,5% more than in 2013) persons. Among them, 25903 persons (78,0%) were charged with administrative responsibility and 89,2% - in 2013.

In 2014, 2214 appeal and private claims were filed at the Chamber of Administrative Cases of Appeal Courts, through 169 case, i.e. 8,3% more, compared to 2013. The number of heard cases increased by 7,0% and in 2014, totaled 2059 cases.

During the period under review 1342 appeal claims were heard by the appellate courts, among them the judgments remained unchanged on 1012 cases and 330 -cancelled. The ratio of unchanged decisions is the same as in 2013 and totaled 75,6%.

During the period under review 575 claims were heard by the cassation court, among them, 520 cases remained unchanged and 55 - cancelled. The ratio of unchanged decisions (judgments) increased from 79,5% (in 2013) to 90,4% (in 2014).

In 2014, out of 7121 claims heard on administrative cases by the courts of the first instance, 3553 cases, i.e. 49,9% were resolved in favor of administrative bodies, and 2823 cases, i.e. 39,6% cases were resolved in favor of natural persons and legal entities. 962 claims were heard on taxation disputes, out of which 818 cases, i.e 85,0% were resolved in favor of taxation bodies, and 143 cases, i.e. 14,9% in favor of natural persons and legal entities.

In 2014, out of 1342 appellate claims on administrative cases heard by Courts of Appeal 677 cases, i.e. 50,4% were resolved in favor of administrative bodies, and 656 cases, i.e. 48,9% - in favor of natural persons and legal entities. 105 appellate claims were heard on taxation disputes, from which 42 cases, i.e. 40,0% were resolved

in favor of taxation bodies, and 63 cases, i.e. 60,0% were resolved in favor of natural persons and legal entities.

The Supreme Court of Georgia heard 667 administrative cases filed by cassation claims in 2014, out of which 271 cases, i.e. 40,6% were resolved in favor of administrative bodies, 382 cases, i.e. 57,3% - in favor of natural persons and legal entities. There were 85 cassation claims on taxation disputes, from which 31 cases, i.e. 36,5% were resolved in favor of taxation bodies, and 54 cases, i.e. 63,5% resolved in favor of natural persons.

**საქართველოს საერთო სასამართლოებში ადმინისტრაციულ საქმეთა და  
ადმინისტრაციულ სამართალდარღვევათა განხილვის დინამიკა**

**DYNAMIC OF ADMINISTRATIVE CASES AND ADMINISTRATIVE VIOLATIONS HEARD AT THE COMMON  
COURTS OF GEORGIA**

№		2014	2013	მატება(+), კლება(-)	%
	1	2	3	4	5
1.	I ინსტანციით განხილული საქმეები Cases heard by first instance				
1.1.	სულ განსახილველი საქმეები Total number of cases	12597	14443	-1846	-12.8
	მ.შ. შემოვიდა საანგარიშო პერიოდში Among them filed in the period of report	9246	8748	498	5.7
	დამთავრდა Are heard	9265	10968	-1703	-15.5
	%	73.5	75.9		
	მათ შორის: უარი ეთქვა მიღებაზე Among them: by rejecting	697	784	-87	-11.1
	გადაწყვეტილების გამოტანით by delivering decision	6442	8191	-1749	-21.4
	შეწყდა Are terminated	341	423	-82	-19.4
	დატოვებულია განუხილველად Remained unexamined	1048	1042	6	0.6
	გადაეცა სხვა სასამართლოს Were transferred to other court	737	528	209	39.6
1.2.	სამეწარმეო საქმიანობის კონტროლი Control of entrepreneurial activity	287	320	-33	-10.3
2.	სააპელაციო ინსტანციით განხილული საქმეები Cases heard by appellate instance				
2.1.	სულ განსახილველი საქმეები Total number of cases	4058	3022	1036	34.3
	მ.შ. შემოვიდა საანგარიშო პერიოდში Among them filed in the period of report	3699	2802	897	32.0
	დამთავრდა Were completed	3541	2647	894	33.8
	სააპელაციო საჩივარი Appellate claim	1342	1284	58	4.5
	კერძო სააპელაციო საჩივარი Private appellate claim	699	641	58	9.0
	საჩივარი სამეწარმეო საქმიან. კონტროლ. დაკავშ. Claim regarding the control of entrepreneurial activity	18	23	-5	-21.7
	საჩივარი სამართალდარღვევათა თაობაზე Claim on legal offences	1423	638	785	123.0
	განცხადება ადმოჩენილ გარემ. გამო და ბათილობა Application for newly established facts and nullification	32	28	4	14.3
	განცხადება გადაწყვეტილების განმარტების თაობაზე Application on interpretation of a decision	14	14	0	0.0
	განცხადება გადაწყ.(განჩინ.) უსწორ. გასწ. შესახებ Application on correction of mistake in judgment (decision)	13	19		

	1	2	3	4	5
2.2.	სტაბილურობა Stability				
	განხილულია სააპელაციო საჩივარი Appeal claims are heard	1342	1284	58	4.5
	გაუქმდა Were cancelled	330	313	17	5.4
	%	24.6	24.4		
	სტაბილურია Are stable	1012	971	41	4.2
	%	75.4	75.6		
3.	საკასაციო ინსტანციით განხილული საქმეები Cases heard by the rule of cassation				
	სულ განსახილველი საქმეები Total number of cases	1059	958	101	10.5
	მ.შ. შემოვიდა საანგარიშო პერიოდში Among them filed in the period of report	829	665	164	24.7
3.1.	დაამთავრდა Were completed	752	707	45	6.4
	საკასაციო საჩივრით by cassation claim	667	624	43	6.9
	კერძო საკასაციო საჩივრით by private cassation claim	57	60	-3	-5.0
	განცხადება ახლად აღმოჩენილ გარემოებათა გამო და ბათილობა Application for newly established facts and nullification	7	10	-3	-30.0
	განსჯადობის საქმეები Cases hearable	18	9	9	100.0
	განცხადება გადაწყვეტილების განმარტების თაობაზე Application on interpretation of a decision	3	4	-1	-25.0
3.2	სტაბილურობა Stability				
	განხილულია სააპელაციო საჩივარი Appeal claims are heard	667	624	43	6.9
	გაუქმდა Were cancelled	71	128	-57	-44.5
	%	10.6	20.5		
	სტაბილურია Are stable	596	496	100	20.2
	%	89.4	79.5		
4.	გამოვლენილ სამართალდარღვევათა რაოდენობა Number of manifested offences	33498	31428	2070	6.6
	პირთა რიცხვი, რომელთა მიმართ გამოტანილია დადგენილება (განჩინება) Number of persons, who were charged	33210	31188	2022	6.5
	დაეკისრა ადმინისტრაციული პასუხისმგებლობა with administrative violations	25903	27828	-1925	-6.9
	შეწყდა Were terminated	1726	1506	220	14.6

ადმინისტრაციულ საქმეთა მოძრაობა ღაზის სახეობის

ადმინისტრაციულ საქმეთა მოძრაობა ღაზის სახეობის მიხედვით (2014 წელი)

MOVEMENT OF ADMINISTRATIVE CASES ACCORDING TO THE CATEGORIES OF DISPUTE (2014)

ღაზის სახეობი Categories of Dispute	განსახილველი იყო Cases were filed for trial	მ.შ. შემოვიდა საანგარიშო პერიოდში Among them filed in the period of report	დაძლივდა Completed	მათ შორის: Among them:					
				უარი კოჭა Rejected	განხილულია გადაწყვეტილების გამოტანით Examined through delivering of decision	მ.შ. სარჩელის დაკმაყოფილებით Among them by satisfying the claim	შეწყვეტილია წარმოებით Terminated	დატოვებულია სარჩელი განუხილველად Claim left unexamined	გადაეცა სხვა სასამართლოს Transferred to other court
1	2	3	4	5	6	7	8	9	10
<b>სულ ადმინისტრაციული საქმეები</b> <b>TOTAL NUMBER OF ADMINISTRATIVE CASES</b>	<b>12884</b>	<b>9533</b>	<b>9552</b>	<b>697</b>	<b>6727</b>	<b>5282</b>	<b>341</b>	<b>1049</b>	<b>738</b>
<b>I. ღაგები ადმინისტრაციულ-სამართლებრივი აქტის კანონიერების თაობაზე, მათ შორის:</b> <b>Disputes on legality of Administrative Acts, among them:</b>	<b>4056</b>	<b>3199</b>	<b>2757</b>	<b>228</b>	<b>1457</b>	<b>804</b>	<b>163</b>	<b>486</b>	<b>423</b>
1. ნორმატიულ-ადმინისტრაციული სამართლებრივი აქტები Normative-Administrative Legal Acts	7	6	4		2	1	1		1
2. ინდივიდუალურ-ადმინისტრაციული სამართლებრივი აქტები მათ შორის: Individual-Administrative Legal Acts Among them:	4049	3193	2753	228	1455	803	162	486	422
ა) შრომითი ურთიერთობებიდან გამომდინარე a) Based on labor relations	716	605	602	14	445	336	25	32	86
ბ) საჯარო ინფორმაციის გაცემასთან დაკავშირებით b) In relation to the disbursement of public information	59	39	45	2	19	7	3	21	
გ) ლიცენზიების თაობაზე c) About licenses	1								
დ) ადგილობრივი თვითმმართველობისა და მმართველობის აქტების თაობაზე d) About act by local self-governance and government acts	348	235	257	23	144	86	29	49	12
ე) საარჩევნო ურთიერთობებიდან გამომდინარე e) Due to election relations	114	113	106	1	95	21		9	1
ვ) გარემოს დაცვის საკითხებთან დაკავშირებით f) Related to environment protection issues	4	1	1						1
ზ) ინტელექტუალური საკუთრებიდან გამომდინარე მათ შორის: g) Due to intellectual property, among them:	29	17	26	2	20	8	1	1	2
ა) სასაქონლო ნიშნების თაობაზე a) On the trademarks	29	17	26	2	20	8	1	1	2
ბ) მონოპოლისტ აგენტად ცნობის თაობაზე b) On recognition as an agent monopolist									
თ) რეესტრის ჩანაწერებთან დაკავშირებით h) With regard to the register records	1351	1030	859	60	327	189	58	191	223
ი) სხვა აქტები i) Other acts	1427	1153	857	126	405	156	46	183	97

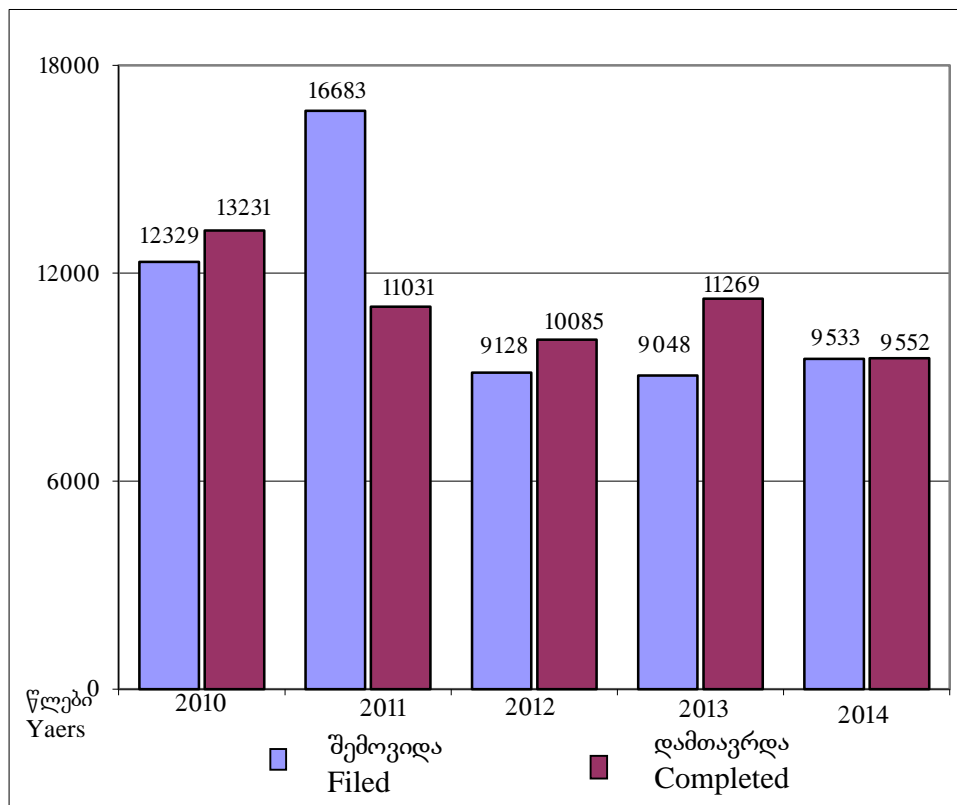
1	2	3	4	5	6	7	8	9	10
<b>II. ადმინისტრაციული სამართალდარღვევების თაობაზე გამოტანილი ინდივიდუალური ადმინისტრაციულ-სამართლებრივი აქტების კანონიერების შესახებ</b> <i>With regard to lawfulness of individual administrative-legal acts issued regarding administrative violations</i>	289	231	165	20	69	27	7	30	39
<b>III. დავები ადმინისტრაციულ-სამართლებრივი აქტის გამოცემის თაობაზე</b> <i>Disputes concerning the issuance of administrative-legal acts</i>	255	199	161	11	96	42	9	35	10
<b>IV. დავები ადმინისტრაციული ორგანოს ქმედების განხორციელების ან ქმედების განხორციელებისგან თავის შეკავების თაობაზე</b> <i>Disputes regarding the performance of an action or refrainment thereof by an administrative body</i>	546	423	424	84	184	82	16	120	20
<b>V. აღიარებით სარჩელთან დაკავშირებით მათ შორის:</b> <i>In relation to recognition claim, among them:</i>	78	58	59	7	30	17	5	11	6
ადმინისტრაციული სამართლებრივი აქტის არარად აღიარების თაობაზე <i>On the recognition of administrative legal act void</i>	65	46	47	6	23	11	5	7	6
<b>VI. ადმინისტრაციულ ხელშეკრულებებთან დაკავშირებული დავები, მათ შორის:</b> <i>Disputes related to administrative agreement, among them:</i>	519	427	351	26	156	101	16	60	93
1. პრივატიზაციის თაობაზე, მათ შორის: <i>About privatization, among them:</i>	67	43	46	3	30	16	1	9	3
ა) საცხოვრებელი ბინების <i>a) of residential apartments</i>	53	32	36	3	22	12	1	8	2
ბ) სხვა სახელმწიფო ქონება <i>b) other state property</i>	14	11	10		8	4		1	1
2. საიჯარო ურთიერთობებიდან გამომდინარე <i>Due to lease relationship</i>	40	30	22	4	5	3	2	1	10
3. საჯარო შესყიდვებთან დაკავშირებით <i>Due to lease procurements</i>	28	18	20	2	12	3	3	1	2
4. სხვა დავები <i>Other disputes</i>	384	336	263	17	109	79	10	49	78
<b>VII. ადმინისტრაციული ორგანოს ვალდებულება – ზიანის ანაზღაურების თაობაზე</b> <i>Obligation of administrative body - on the restitution of damage</i>	153	114	92	13	53	32	3	11	12
<b>VIII. საგადასახადო ურთიერთობებიდან წარმოშობილი დავები, მათ შორის:</b> <i>Disputes emerging from tax relationship, among them:</i>	618	549	341	87	185	80	10	38	21



1	2	3	4	5	6	7	8	9	10
1. საბაჟო საგადასახადო ურთიერთობასთან დაკავშირებით In relation to customs taxes relations	7	7	4		3	1			1
2. საერთო სახელმწიფო და ადგილობრივ გადასახადებთან დაკავშირებით With regard to common state and local taxes	611	542	337	87	182	79	10	38	20
<b><i>IX. მიწის კანონმდებლობიდან გამომდინარე Due to land legislation</i></b>	<b>310</b>	<b>246</b>	<b>181</b>	<b>21</b>	<b>99</b>	<b>52</b>	<b>11</b>	<b>41</b>	<b>9</b>
<b><i>X. დავები სოციალური დაცვის თაობაზე მათ შორის: Disputes on social protection, among them:</i></b>	<b>2207</b>	<b>463</b>	<b>1611</b>	<b>118</b>	<b>1366</b>	<b>1322</b>	<b>39</b>	<b>73</b>	<b>15</b>
1. საპენსიო Pension	64	47	51	2	28	23	11	9	1
2. შეღავათები და დახმარებები Benefits and assistance	84	81	54	1	40	36	2	11	
3. სარჩო Annuity	8	8	3	1	1				1
4. სხვა დავები Other disputes	2051	327	1503	114	1297	1263	26	53	13
<b><i>XI. სააღსრულებო ურთიერთობებიდან წარმოშობილი დავები Disputes emerging from enforcement relations</i></b>	<b>239</b>	<b>186</b>	<b>149</b>	<b>22</b>	<b>55</b>	<b>23</b>	<b>12</b>	<b>39</b>	<b>21</b>
<b><i>XII. სამშენებლო ურთიერთობიდან წარმოშობილი დავები, მათ შორის: Disputes emerging from construction relationship, among them:</i></b>	<b>353</b>	<b>265</b>	<b>194</b>	<b>27</b>	<b>119</b>	<b>37</b>	<b>16</b>	<b>27</b>	<b>5</b>
1. ჯარიმები Fine	5	3	5		3	2		2	
2. ნაგებობის დემონტაჟი Dismantlement of a construction	5	4	1		1				
3. მშენებლობის ნებართვის გაცემა Permission for building	10	9	4		2	1		2	
4. სხვა დავები Other disputes	333	249	184	27	113	34	16	23	5
<b><i>XIII. სამეწარმეო საქმიანობის კონტროლთან დაკავშირებით Related to entrepreneurial activity</i></b>	<b>287</b>	<b>287</b>	<b>287</b>		<b>285</b>	<b>280</b>		<b>1</b>	<b>1</b>
<b><i>XV. ოჯახში ძალადობის აღკვეთის, ოჯახში ძალადობის მსხვერპლთა დაცვისა და დახმარებასთან დაკავშირებით In connection with curbing violence in a family, protection of family violence victims and assistance</i></b>	<b>1113</b>	<b>1113</b>	<b>1103</b>	<b>6</b>	<b>1081</b>	<b>1041</b>		<b>16</b>	
<b><i>XIV. არანებაყოფლობითი ფსიქიატრიული დახმარების მიზნით პირის სტაციონარში მოთავსების შესახებ About involuntary placement of a person in a psychiatric institution</i></b>	<b>713</b>	<b>713</b>	<b>713</b>	<b>1</b>	<b>700</b>	<b>600</b>	<b>6</b>	<b>5</b>	<b>1</b>
<b><i>XV. ყადაღადადებული ქონების რეალიზაციასთან დაკავშირებით In connection with the realization of seized property</i></b>	<b>813</b>	<b>798</b>	<b>749</b>	<b>1</b>	<b>701</b>	<b>675</b>	<b>18</b>	<b>9</b>	<b>20</b>
<b><i>XVI. სხვა სახის დავები Other types of disputes</i></b>	<b>335</b>	<b>262</b>	<b>215</b>	<b>25</b>	<b>91</b>	<b>67</b>	<b>10</b>	<b>47</b>	<b>42</b>

**შემოსული და დამთავრებული საქმეების დინამიკა**  
**DYNAMIC OF FILED AND COMPLETED CASES**

	2010	2011	2012	2013	2014
შემოვიდა Filed	12329	16683	9128	9048	9533
დამთავრდა Completed	13231	11031	10085	11269	9552



**ადმინისტრაციულ საქმეთა მოძრაობა I ინსტანციის სასამართლოების მიხედვით (2014 წელი)**  
**MOVEMENT OF ADMINISTRATIVE CASES ACCORDING TO THE COURTS OF FIRST INSTANCE (2014)**

სასამართლო Name of Court	განსახილველი იყო Cases were filed for trial	მ.შ. შემოვიდა საანგარიშო პერიოდში Among them total filed in the period of report	მათ შორის Among them												დაუმთავრებელ საქმეთა % % of uncompleted cases among ones to be heard	Name of Court
			დათავაშრდა Completed		უარი ფიქვა Rejected		განხილულია გადაწყვეტილების გამოტანით Examined through delivering a decision		შეწყვეტილია წარმოებით Terminated		დატოვებულია სარჩელი Remained unexamined		გადეკა სხვა სასამართლოს Transferred to other court			
			საქმე case	%	საქმე case	%	საქმე case	%	საქმე case	%	საქმე case	%	საქმე case	%		
1	2	3	4	5	6	7	8	9	10	11	12	13	14	15	16	17
<b>სულ საქართველოში</b>	<b>12884</b>	<b>9533</b>	<b>9552</b>	<b>74.1</b>	<b>697</b>	<b>7.3</b>	<b>6727</b>	<b>70.4</b>	<b>341</b>	<b>3.6</b>	<b>1049</b>	<b>11.0</b>	<b>738</b>	<b>7.7</b>	<b>24.4</b>	<b>TOTAL FOR GEORGIA</b>
მათ შორის:																Among them:
<b>თბილისის საქალაქო</b>	<b>8149</b>	<b>5348</b>	<b>5755</b>	<b>70.6</b>	<b>525</b>	<b>9.1</b>	<b>3909</b>	<b>67.9</b>	<b>210</b>	<b>3.6</b>	<b>628</b>	<b>10.9</b>	<b>483</b>	<b>8.4</b>	<b>27.5</b>	<b>Tbilisi City</b>
ოზურგეთის გს	115	95	91	79.1	5	5.5	61	67.0	3	3.3	16	17.6	6	6.6	18.3	Ozurgeti GC
ლანჩხუთის მს																Lanchkhuti MC
ჩოხატაურის მს	3	3	3	100.0			1	33.3					2	67		Chokhatauri MC
<b>სულ გურიის სასამართლოები</b>	<b>118</b>	<b>98</b>	<b>94</b>	<b>79.7</b>	<b>5</b>	<b>5.3</b>	<b>62</b>	<b>66.0</b>	<b>3</b>	<b>3.2</b>	<b>16</b>	<b>17.0</b>	<b>8</b>	<b>8.5</b>	<b>17.8</b>	<b>Total for Guria</b>
ქუთაისის საქალაქო	500	427	431	86.2	25	5.8	311	72.2	14	3.2	39	9.0	42	9.7	13.4	Kutaisi City
ტყიბულის მს	2	2	1	50.0									1	100.0	50.0	Tkibuli MC
წყალტუბოს მს	45	42	45	100.0			38	84.4			5		2	4.4		Tskaltubo MC
ბაღდათის მს	2	2	2	100.0									2	100.0		Baghdati MC
ზესტაპონის გს	100	91	90	90.0	2	2.2	76	84.4	3	3.3	5	5.6	4	4.4	10.0	Zestaponi GC
თერჯოლის მს	3	3	3	100.0					3	100.0						Terjola MC
ხარაგაულის მს																Kharagauli MC
სამტრედიის გს	53	46	44	83.0	2	4.5	31	70.5			10	22.7	1	2.3	15.1	Samtredia GC
ვანის მს	10	10	10	100.0			7	70.0	1	10.0	2	20.0				Vani MC
ხონის მს	445	445	445	100.0			444	99.8					1	0.2		Khoni MC
საჩხერის გს	57	51	50	87.7			35	70.0	2	4.0	5	10.0	8	16.0	12.3	Sachkhare GC
ჭიათურის მს	2	2	2	100.0			1	50.0					1	50.0		Chiatura MC
<b>სულ იმერეთის სასამართლოები</b>	<b>1219</b>	<b>1121</b>	<b>1123</b>	<b>92.1</b>	<b>29</b>	<b>2.6</b>	<b>943</b>	<b>84.0</b>	<b>23</b>	<b>2.0</b>	<b>66</b>	<b>5.9</b>	<b>62</b>	<b>5.5</b>	<b>7.6</b>	<b>Total for Imereti</b>

1	2	3	4	5	6	7	8	9	10	11	12	13	14	15	16	17
თელავის გს	200	176	170	85.0	8	4.7	129	75.9	9	5.3	22	12.9	2	1.2	13.5	Telavi GC
ანშეთის მს																Akhmeta MC
გურჯაანის გს	161	138	110	68.3	1	0.9	75	68.2	7	6.4	22	20.0	5	4.5	30.4	Gurjaani GC
ლაგოდეხის მს	13	13	4	30.8			2	50.0			2	50.0			69.2	Lagodekhi MC
ყვარლის მს																Kvareli MC
სიღნაღის გს	160	134	105	65.6	8	7.6	71	67.6	5	4.8	18	17.1	3	2.9	31.9	Sighnaghi GC
საგარეჯოს მს	19	14	14	73.7	1	7	13	92.9							26.3	Sagarejo MC
დედოფლისწყაროს მს	1	1	1	100.0							1	100.0			0.0	Dedoplistskaro MC
<b>სულ კახეთის სასამართლოები</b>	<b>554</b>	<b>476</b>	<b>404</b>	<b>72.9</b>	<b>18</b>	<b>4.5</b>	<b>290</b>	<b>71.8</b>	<b>21</b>	<b>5.2</b>	<b>65</b>	<b>16.1</b>	<b>10</b>	<b>2.5</b>	<b>25.5</b>	<b>Total for Kakheti</b>
მცხეთის გს	271	223	192	70.8	11	5.7	139	72.4	6	3.1	27	14.1	9	4.7	28.0	Mtskheta GC
დუშეთის მს	30	30	28	93.3			24	85.7	1	3.6	1	3.6	2	7.1		Dusheti MC
თიანეთის მს	2	2	1	50.0									1	100.0	50.0	Tianeti MC
ყაზბეგის მს	1	1	1	100.0			1	100.0								Kazbegi MC
ახალგორის მს																Akhalgori MC
<b>სულ მცხეთა-თიანეთის სასამართლოები</b>	<b>304</b>	<b>256</b>	<b>222</b>	<b>73.0</b>	<b>11</b>	<b>5.0</b>	<b>164</b>	<b>73.9</b>	<b>7</b>	<b>3.2</b>	<b>28</b>	<b>12.6</b>	<b>12</b>	<b>5.4</b>	<b>25.3</b>	<b>Total for Mtskheta-Mtianeti</b>
ამბროლაურის გს	14	13	12	85.7	3	25.0	8	66.7			1	8.3			14.3	Ambrolauri GC
ონის მს																Oni MC
ცაგერის გს	16	16	13	81.3			9	69.2			4	30.8			18.8	Tsageri GC
ლენტეხის მს	1	1	1	100.0			1	100.0								Lentekhi MC
<b>სულ რაჭა-ლეჩხუმის სასამართლოები</b>	<b>31</b>	<b>30</b>	<b>26</b>	<b>83.9</b>	<b>3</b>	<b>11.5</b>	<b>18</b>	<b>69.2</b>			<b>5</b>	<b>19.2</b>			<b>16.1</b>	<b>Total for Racha-Lechkhumi and Kvemo Svaneti</b>
ფოთის საქალაქო	133	129	124	93.2			98	79.0	6	4.8	15	12.1	5	4.0	6.8	Poti City
ხობის მს																Khobi MC
სენაკის გს	85	74	77	90.6	4	5.2	56	72.7	3	3.9	12	15.6	2	2.6	9.4	Senaki GC
აბაშის მს	2	2	2	100.0			1	50.0					1	50.0		Abasha MC
მარტვილის მს	9	9	9	100.0			6	66.7					3	33.3		Martvili MC
ზუგდიდის გს	167	148	139	83.2	11	7.9	98	70.5	3	2.2	23	16.5	4	2.9	16.8	Zugdidi GC
მესტიის მს																Mestia MC
წალენჯიხის მს																Tsalenjikha MC
ჩხოროწყუს მს	1	1	1	100.0									1	100.0		Chkhorotsku MC
<b>სულ სამეგრელოსა და ზემო სვანეთის სასამართლოები</b>	<b>397</b>	<b>363</b>	<b>352</b>	<b>88.7</b>	<b>15</b>	<b>4.3</b>	<b>259</b>	<b>73.6</b>	<b>12</b>	<b>3.4</b>	<b>50</b>	<b>14.2</b>	<b>16</b>	<b>4.5</b>	<b>11.3</b>	<b>Total for Samegrelo and Zemo Svaneti</b>

1	2	3	4	5	6	7	8	9	10	11	12	13	14	15	16	17
ასალციხის გს	173	160	153	88.4	10	6.5	121	79.1	10	6.5	9	5.9	3	2.0	11.6	Akhaltsikhe GC
ადიგენის მს																Adigeni MC
ასპინძის მს																Aspindza MC
ბორჯომის მს	3	3	3	100.0			3	100.0								Borjomi MC
ასალქალაქის გს	83	78	70	84.3	7	10.0	46	65.7	6	8.6	6	8.6	5	7.1	15.7	Akhalkalaki GC
ნინოწმინდის მს																Ninotsminda MC
<b>სულ სამცხე-ჯავახეთის სასამართლოები</b>	<b>259</b>	<b>241</b>	<b>226</b>	<b>87.3</b>	<b>17</b>	<b>7.5</b>	<b>170</b>	<b>75.2</b>	<b>16</b>	<b>7.1</b>	<b>15</b>	<b>6.6</b>	<b>8</b>	<b>3.5</b>	<b>12.7</b>	<b>Total for Samtskhe- Javakheti</b>
გორის გს	243	215	183	75.3	11	6.0	125	68.3	3	1.6	28	15.3	16	8.7	24.3	Gori GC
კასპის მს	6	6	6	100.0			4	66.7					2	33.3		Kaspi MC
ხაშურის გს	96	87	82	85.4	3	3.7	49	59.8	4	4.9	8	9.8	18	22.0	12.5	Khashuri GC
ქარელის მს	4	4	3	75.0			1	33.3	1	33.3			1	33		Kareli MC
<b>სულ შიდა ქართლის სასამართლოები</b>	<b>349</b>	<b>312</b>	<b>274</b>	<b>78.5</b>	<b>14</b>	<b>5.1</b>	<b>179</b>	<b>65.3</b>	<b>8</b>	<b>2.9</b>	<b>36</b>	<b>13.1</b>	<b>37</b>	<b>13.5</b>	<b>20.3</b>	<b>Total for Shida Kartli</b>
რუსთავის საქალაქო	348	309	295	84.8	16	5.4	214	72.5	13	4.4	24	8.1	28	9.5	15.2	Rustavi City
გარდაბნის მს	17	17	13	76.5	1	8	10	76.9					2	15.4	23.5	Gardabani MC
ბოლნისის გს	142	121	91	64.1	11	12.1	58	63.7	2	2.2	18	19.8	2	2.2	35.2	Bolnisi GC
მარნეულის მს	10	10	10	100.0			10	100.0								Marneuli MC
დმანისის მს																Dmanisi MC
თეთრიწყაროს გს	40	36	23	57.5			23	100.0							42.5	Tetritskaro GC
წალკის მს	1	1	1	100.0			1	100.0								Tsalka MC
<b>სულ ქვემო ქართლის სასამართლოები</b>	<b>558</b>	<b>494</b>	<b>433</b>	<b>77.6</b>	<b>28</b>	<b>6.5</b>	<b>316</b>	<b>73.0</b>	<b>15</b>	<b>3.5</b>	<b>42</b>	<b>9.7</b>	<b>32</b>	<b>7.4</b>	<b>22.2</b>	<b>Total for Kvemo Kartli</b>
ბათუმის საქალაქო	737	623	490	66.5	24	4.9	336	68.6	21	4.3	74	15.1	35	7.1	32.8	Batumi City
ქობულეთის მს																Kobuleti MC
ხელვაჩაურის გს	131	118	101	77.1	6	5.9	60	59.4	5	5.0	10	9.9	20	19.8	22.9	Khelvachauri GC
ხულოს მს	6	6	6	100.0			4	66.7					2	33.3		Khulo MC
ქედის მს	5	4	2	40.0			1	50.0			1	50.0			60.0	Keda MC
შუაქვეის მს																Shuakhevi MC
<b>სულ აჭარის სასამართლოები</b>	<b>879</b>	<b>751</b>	<b>599</b>	<b>68.1</b>	<b>30</b>	<b>5.0</b>	<b>401</b>	<b>66.9</b>	<b>26</b>	<b>4.3</b>	<b>85</b>	<b>14.2</b>	<b>57</b>	<b>9.5</b>	<b>31.3</b>	<b>Total for Adjara</b>
სოხუმის საქალაქო	61	37	38	62.3	1	2.6	16	42.1			12	31.6	9	23.7	37.7	Sokhumi City
გალი-გულრიფშის რს	6	6	6	100.0	1	16.7					1	16.7	4	66.7		Gali-Gulripshi DC
<b>სულ აფხაზეთის სასამართლოები</b>	<b>67</b>	<b>43</b>	<b>44</b>	<b>65.7</b>	<b>2</b>	<b>4.5</b>	<b>16</b>	<b>36.4</b>			<b>13</b>	<b>29.5</b>	<b>13</b>	<b>29.5</b>	<b>34.3</b>	<b>Total for Abkhazia</b>

**საქართველოს I ინსტანციის სასამართლოების მიერ  
განხილული ადმინისტრაციული საქმეები**

**ADMINISTRATIVE CASES HEARD BY THE COURTS OF OF FIRST INSTANCE**

		2014 წელი		2013 წელი	
		სულ Total	%	სულ Total	%
1	სულ განხილულია საქმე, Heard cases in total <i>მათ შორის სარჩელი შეტანილია:</i> <i>Among them claims filed by:</i>	7121		8886	
	ადმინისტრაციული ორგანოების მიერ Administrative bodies	1480	20.8	1367	15.4
	ფიზიკური პირების მიერ Natural persons and legal entities	5641	79.2	7519	84.6
2	დამთავრდა ადმინისტრაციული ორგანოების სასარგებლოდ Appeals resolved for the favor of administrative bodies	3553	49.9	3136	35.3
3	დამთავრდა ფიზიკური და იურიდიული პირების სასარგებლოდ Appeals resolved for the favor of natural persons and legal entities	2823	39.6	5458	61.4
4	დამთავრდა მორიგებით Were resolved through settlement	13	0.2	31	0.3

**საქართველოს I ინსტანციის სასამართლოების მიერ განხილული  
საგადასახადო დავები**

**TEXATION DISPUTES HEARD BY THE COURTS OF OF FIRST INSTANCE**

		2014		2013	
		სულ Total	%	სულ Total	%
1	სულ განხილულია საქმე, Total number of cases heard <i>მათ შორის სარჩელი შეტანილია:</i> <i>Among them claims filed by:</i>	962		1146	
	საგადასახადო ორგანოების მიერ Taxation bodies	751	78.1	1026	89.5
	ფიზიკური და იურიდიული პირების მიერ Natural persons and legal entities	210	21.8	120	10.5
2	დამთავრდა საგადასახადო ორგანოების სასარგებლოდ Were resolved for the favor of taxation bodies	818	85.0	895	78.1
3	დამთავრდა ფიზიკური და იურიდიული პირების სასარგებლოდ Were resolved for the favor of natural persons and legal entites	143	14.9	251	21.9
4	დამთავრდა მორიგებით Were resolved through settlement				

**ადმინისტრაციულ საქმეთა სააპელაციო წესით განსაჩივრება  
(2014 წელი)**

**APPEAL OF ADMINISTRATIVE CASES**

№	სასამართლო	დამთავრდა საქმე Completed cases	გასაჩივრდა Filed	%	მათ შორის გასაჩივრდა Among them filed:				Court
					ადმინისტრაციული ორგანოს მიერ by administrative organs	%	ფიზიკური ან იურიდიული პირის მიერ by natural and legal entities	%	
	1	2	3	4	5	6	7	8	9
	<b>სულ</b>	<b>8814</b>	<b>1584</b>	<b>18.0</b>	<b>247</b>	<b>2.8</b>	<b>1337</b>	<b>15.2</b>	<b>Total</b>
1	თბილისის საქალაქო	5272	987	18.7	68	1.3	919	17.4	Tbilisi City
2	ბათუმის საქალაქო	455	81	17.8	42	9.2	39	8.6	Batumi City
3	ქუთაისის საქალაქო	389	91	23.4	23	5.9	68	17.5	Kutaisi City
4	გორის გს	167	40	24.0	22	13.2	18	10.8	Gori GC
5	თელავის გს	168	37	22.0	11	6.5	26	15.5	Telavi GC
6	რუსთავის გს	267	40	15.0	12	4.5	28	10.5	Rustavi City
7	ხელვაჩაურის გს	81	15	18.5	2	2.5	13	16.0	Khelvachauri GC
8	ოზურგეთის გს	85	14	16.5	4	4.7	10	11.8	Ozurgeti GC
9	მცხეთის გს	183	44	24.0	6	3.3	38	20.8	Mtskheta GC
10	ზუგდიდის გს	135	19	14.1	5	3.7	14	10.4	Zugdidi GC
11	გარდაბნის მს	11	4	36.4			4	36.4	Gardabani MC
12	ახალციხის გს	150	35	23.3	14	9.3	21	14.0	Akhaltshikhe GC
13	ხაშურის გს	64	13	20.3	3	4.7	10	15.6	Khashuri GC
14	ბოლნისის გს	89	12	13.5	1	1.1	11	12.4	Bolnisi GC
15	ფოთის საქალაქო	119	15	12.6	8	6.7	7	5.9	Poti City



გაგრძელება continued

	1	2	3	4	5	6	7	8	9
16	ზესტაფონის გს	86	20	23.3	2	2.3	18	20.9	Zestaponi GC
17	სენაკის გს	75	14	18.7	2	2.7	12	16.0	Senaki GC
18	საგარეჯოს მს	14	4	28.6			4	28.6	Sagarejo MC
19	საჩხერის გს	42	11	26.2	2	4.8	9	21.4	Sachkhere GC
20	სამტრედიის გს	43	7	16.3	3	7.0	4	9.3	Samtredia GC
21	დედოფლისწყაროს მს	1							Dedoplistskaro MC
22	ამბროლაურის გს	12	2	16.7			2	16.7	Ambrolauri GC
23	კასპის მს	4							Kaspi MC
24	ვანის მს	10							Vani MC
25	სიღნაღის გს	102	15	14.7	5	4.9	10	9.8	Sighnaghi GC
26	ახალქალაქის გს	65	19	29.2	7	10.8	12	18.5	Akhalkalaki GC
27	წყალტუბოს მს	43	1	2.3			1		Tskaltubo MC
28	ხონის მს	444	22	5.0			22	5.0	Khoni MC
29	მარტვილის მს	6	1	16.7			1	16.7	Martvili MC
30	ცაგერის გს	13	4	30.8	4	30.8			Tsageri GC
31	გურჯაანის გს	105	7	6.7			7	6.7	Gurjaani GC

გაგრძელება continued

	1	2	3	4	5	6	7	8	9
32	აბაშის მს	1	1	100.0			1	100.0	Abasha MC
33	წალკის მს	1							Tsalka MC
34	თეთრიწყაროს გს	23	5	21.7			5	21.7	Tetritskaro GC
35	ლაგოდეხის მს	4							Lagodekhi MC
36	ჩოხატაურის მს	1							Chokhatauri MC
37	სოხუმის რს	29	1	3.4			1	3.4	Sokhumi DC
38	ქარელის მს	2	1	50.0			1	50.0	Kareli MC
39	დუშეთის მს	26	1	3.8			1	3.8	Dushetii MC
40	მარნეულის მს	10							Marneuli MC
41	ჭიათურის მს	1							Chiatura MC
42	ბორჯომის მს	3							Borjomi MC
43	გალის რს	2							Gali DC
44	ლენტეხის მს	1							Lentekhi MC
45	თერჯოლის მს	3							Terjola MC
46	ხულოს მს	4							Khulo MC
47	ყაზბეგის მს	1	1	100.0	1	100.0			Kazbegi MC
48	ქედის მს	2							Keda MC

**ადმინისტრაციული ღავევის ინტენსივობის მაჩვენებელი მოსახლეობის 10000  
კაცზე გაანგარიშებით**

**INTENSITY INDEX OF ADMINISTRATIVE DISPUTES ACCORDING TO THE CALCULATION  
OF 10000 CITIZENS**

რეგიონი Region	2006	2007	2008	2009	2010	2011	2012	2013	2014
<b>სულ საქართველო TOTAL FOR GEORGIA</b>	<b>27</b>	<b>29</b>	<b>19</b>	<b>23</b>	<b>28</b>	<b>37</b>	<b>20</b>	<b>20</b>	<b>21</b>
თბილისი Tbilisi	35	38	28	38	54	88	44	45	46
გურია Guria	28	23	14	16	21	21	15	9	7
იმერეთი Imereti	18	18	26	24	23	24	16	17	16
კახეთი Kakheti	28	19	10	12	18	13	9	8	12
მცხეთა-მთიანეთი Mtskheta-Mtianeti	17	17	10	16	14	21	11	16	24
რაჭა-ლეჩხუმი და ქვემო სვანეთი Racha-Lechkhumi and Kvemo Svaneti	10	9	5	8	10	12	7	8	7
სამეგრელო-ზემო სვანეთი Samegrelo-Zemo Svaneti	21	27	7	9	10	15	8	8	8
სამცხე-ჯავახეთი Samtskhe-Javakheti	15	10	10	11	9	11	6	7	11
შიდა ქართლი Shida Kartli	20	12	8	11	14	15	9	8	10
ქვემო ქართლი Kvemo Kartli	24	20	8	11	10	19	10	8	10
აფხაზეთის ა/რ* Aphkhazia Aut. Republic*									
აჭარის ა/რ Achara Aut. Republic	36	42	21	23	35	27	16	15	19

ობის რაოდენობის არარსებობის გამო, მოცემული მაჩვენებელი გაანგარიშებულ  
the absence of quantity of population, the given index isn't c

**სააკველიტო და კერძო საჩივრებით შემოსულ ადმინისტრაციულ საქმეებზე  
გადაწყვეტილებათა განსინჯვის შედეგები (2014 წელი)  
RESULTS OF REVIEW OF DECISIONS ON ADMINISTRATIVE CASES FILED BY APPELLATE AND PRIVATE CLAIMS**

სასამართლო	დამთავრდა საქმე სააპელაციო საჩივრით Completed with appellate claim	მათ შორის Among them						მათ შორის Among them				დამთავრდა საქმე კერძო საჩივრით Completed with private claim	მათ შორის Among them			საჩივარი მეწარმის საქმიანობის შემოწმების ბრძანების თაობაზე Claim regarding the control of order about the activity of entrepreneur		სასამართლო Name of Court
		დატოვებულია განუხილველად Remained unexamined		დარჩა უცვლელად Remained unchanged		გაუქმდა სულ Total terminated		დ/ს ხელახალი განხილვისათვის Returned to the court for re-hearing	შეწყდა Terminated	დამთავრდა მორიგებით Resolved through settlement	გამოტანლია ახალი გადაწყვეტილება Delivered a new decision		დატოვებულია განუხილველად Remained unexamined	დამკმაყოფილდა Satisfied	უარი კოქმა Rejected	სულ განხილულა Total heard	მ.შ. დაკმაყოფილდა Among them satisfied	
		საქმე case	%	საქმე case	%	საქმე case	%	9	10	11	12		14	15	16			
1	2	3	4	5	6	7	8	9	10	11	12	13	14	15	16	17	18	19
<b>სულ რაიონული და საქალაქო</b>	<b>1342</b>	<b>85</b>	<b>6.3</b>	<b>927</b>	<b>69.1</b>	<b>330</b>	<b>24.6</b>	<b>18</b>	<b>42</b>	<b>9</b>	<b>261</b>	<b>699</b>	<b>50</b>	<b>168</b>	<b>481</b>	<b>18</b>	<b>7</b>	<b>TOTAL FOR DISTRICT AND CITY COURTS</b>
მათ შორის:																		Among them:
<b>თბილისის საქალაქო</b>	<b>784</b>	<b>47</b>	<b>55.9</b>	<b>570</b>	<b>72.9</b>	<b>167</b>	<b>71.2</b>	<b>2</b>	<b>27</b>		<b>138</b>	<b>385</b>	<b>27</b>	<b>92</b>	<b>266</b>	<b>10</b>	<b>3</b>	<b>Tbilisi Citi</b>
ოზურგეთის გს	26	2	7.7	10	38.5	14	53.8	1	1		12	9	1	1	7			Ozurgeti GC
ლანჩხუთის მს																		Lanchkhuti GC
ჩოხატაურის მს																		Chokhatauri GC
<b>სულ გურიის სასამართლოები</b>	<b>26</b>	<b>2</b>	<b>7.7</b>	<b>10</b>	<b>38.5</b>	<b>14</b>	<b>53.8</b>	<b>1</b>	<b>1</b>		<b>12</b>	<b>9</b>	<b>1</b>	<b>1</b>	<b>7</b>			<b>Total for Guria</b>
ქუთაისის საქალაქო	96	8	8.3	56	58.3	32	33.3	3	1	1	27	44	4	10	30	1	1	Kutaisi City
ტყიბულის მს																		Tkibuli MC
წყალტუბოს მს	2					2	100.0				2							Tskaltubo MC
ბაღდათის მს																		Baghdati MC
ზესტაფონის გს	11	1	9.1	6	54.5	4	36.4				4	5		1	4			Zestaponi GC
თერჯოლის მს																		Terjola DC
ხარაგაულის მს																		Kharagauli DC
სამტრედიის გს	9			5	55.6	4	44.4			2	1	2		2				Samtredia GC
ვანის მს																1	1	Vani MC
ხონის მს	1			1	100.0							22			22			Khoni MC
საჩხერის გს	13	1	7.7	7	53.8	5	38.5	1	2	1	1	4		1	3			Sachkhviri GC
ჭიათურის მს																		Chiatura MC
<b>სულ იმერეთის სასამართლოები</b>	<b>132</b>	<b>10</b>	<b>7.6</b>	<b>75</b>	<b>56.8</b>	<b>47</b>	<b>35.6</b>	<b>4</b>	<b>5</b>	<b>3</b>	<b>35</b>	<b>77</b>	<b>4</b>	<b>14</b>	<b>59</b>	<b>2</b>	<b>2</b>	<b>Total for Imereti</b>

1	2	3	4	5	6	7	8	9	10	11	12	13	14	15	16	17	18	19
თელავის გს	14	3	21.4	7	50.0	4	28.6	2	1		1	13	1	7	5	1		Telavi GC
ახმეტის მს																		Akhmeta MC
გურჯაანის გს	4					4	100.0	1			3	2		1	1			Gurjaani GC
ლაგოდეხის მს																		Lagodekhi MC
ყვარლის მს																		Kvareli MC
სიღნაღის გს	4			2	50.0	2	50.0			1	1	13		3	10			Signaghi GC
საგარეჯოს მს	2			1	50.0	1	50.0		1									Sagarejo MC
დედოფლისწყაროს მს																		Dedoplistskaro MC
<b>სულ კახეთის სასამართლოები</b>	<b>24</b>	<b>3</b>	<b>12.5</b>	<b>10</b>	<b>41.7</b>	<b>11</b>	<b>45.8</b>	<b>3</b>	<b>2</b>	<b>1</b>	<b>5</b>	<b>28</b>	<b>1</b>	<b>11</b>	<b>16</b>	<b>1</b>		<b>Total for Kakheti</b>
მცხეთის გს	47	2	4.3	35	74.5	10	21.3		1		9	21		4	17			Mtskheta GC
დუშეთის მს																		Dusheti MC
თიანეთის მს																		Tianeti MC
ყაზბეგის მს																		Kazbegi MC
ახალგორის მს																		Akhalgori MC
<b>სულ მცხეთა- თიანეთის სასამართლოები</b>	<b>47</b>	<b>2</b>	<b>4.3</b>	<b>35</b>	<b>74.5</b>	<b>10</b>	<b>21.3</b>		<b>1</b>		<b>9</b>	<b>21</b>		<b>4</b>	<b>17</b>			<b>Total for Mtskheta- Mtianeti</b>
ამბროლაურის გს	3	1	33.3	2	66.7							1			1			Ambrolauri GC
ონის მს																		Oni MC
ცაგერის გს	4			1	25.0	3	75.0				3	1			1			Tsageri GC
ლენტეხის მს																		Lentekhi MC
<b>სულ რაჭა-ლეჩხუმისა და ქვემო სვანეთის სასამართლოები</b>	<b>7</b>	<b>1</b>	<b>14.3</b>	<b>3</b>	<b>42.9</b>	<b>3</b>	<b>42.9</b>				<b>3</b>	<b>2</b>			<b>2</b>			<b>Total for Racha- Lechkhumi and Kvemo Svaneti</b>
ფოთის საქალაქო	13			9	69.2	4	30.8	2			2	5			5			Poti City
ხობის მს																		Khobi MC
სენაკის გს	10	1	10	5	50.0	4	40.0			2	2	3	1	1	1			Senaki GC
აბაშის მს	1			1	100.0													Abasha MC
მარტვილის მს																		Martvili MC
ზუგდიდის გს	18			10	55.6	8	44.4	2			6	11	2	4	5	3	2	Zugdidi GC
მესტიის მს																		Mestia MC
წალენჯიხის მს																		Tsalenjikha MC
ჩხოროწყუს მს																		Chkhorotsku MC
<b>სულ სამეგრელოსა და ზემო სვანეთის სასამართლოები</b>	<b>42</b>	<b>1</b>	<b>2.4</b>	<b>25</b>	<b>59.5</b>	<b>16</b>	<b>38.1</b>	<b>4</b>		<b>2</b>	<b>10</b>	<b>19</b>	<b>3</b>	<b>5</b>	<b>11</b>	<b>3</b>	<b>2</b>	<b>Total for Samegrelo and Zemo Svaneti</b>

1	2	3	4	5	6	7	8	9	10	11	12	13	14	15	16	17	18	19
ახალციხის გს	26	2	7.7	18	69.2	6	23.1	1	2		3	12		3	9			Akhaltshikhe DC
ადიგენის მს																		Adigeni DC
ასპინძის მს																		Aspindza DC
ბორჯომის მს																		Borjomi DC
ახალქალაქის გს	13	1	7.7	9	69.2	3	23.1				3	14	1	6	7			Akhalkalaki GC
ნინოწმინდის მს																		Ninotsminda MC
<b>სულ სამცხე-ჯავახეთის სასამართლოები</b>	<b>39</b>	<b>3</b>	<b>7.7</b>	<b>27</b>	<b>69.2</b>	<b>9</b>	<b>23.1</b>	<b>1</b>	<b>2</b>		<b>6</b>	<b>26</b>	<b>1</b>	<b>9</b>	<b>16</b>			<b>Total for Samtskhe-Javakheti</b>
გორის გს	29	2	6.9	22	75.9	5	17.2	1			4	14	3	5	6			Gori GC
კასპის მს																		Kaspi MC
ხაშურის გს	14			12	85.7	2	14.3		2			4	1	1	2			Khashuri GC
ქარელის მს																		Kareli MC
<b>სულ შიდა ქართლის სასამართლოები</b>	<b>43</b>	<b>2</b>	<b>4.7</b>	<b>34</b>	<b>79.1</b>	<b>7</b>	<b>16.3</b>	<b>1</b>	<b>2</b>		<b>4</b>	<b>18</b>	<b>4</b>	<b>6</b>	<b>8</b>			<b>Total for Shida Kartli</b>
რუსთავის საქალაქო	37	1	2.7	26	70.3	10	27.0				10	29	1	7	21	1		Rustavi City
გარდაბნის მს																		Gardabani GC
ბოლნისის გს	20	3	15.0	11	55.0	6	30.0				6	8	2	3	3			Bolnisi GC
მარნეულის მს																		Marneuli MC
დმანისის მს																		Dmanisi MC
თეთრიწყაროს გს	5			3	60.0	2	40.0				2	5	1	1	3	1		Tetritskaro GC
წალკის მს	1			1	100.0													Tsalka MC
<b>სულ ქვემო ქართლის სასამართლოები</b>	<b>63</b>	<b>4</b>	<b>6.3</b>	<b>41</b>	<b>65.1</b>	<b>18</b>	<b>28.6</b>				<b>18</b>	<b>42</b>	<b>4</b>	<b>11</b>	<b>27</b>	<b>2</b>		<b>Total for Kvemo Kartli</b>
ბათუმის საქალაქო	119	8	6.7	90	75.6	21	17.6	1	2	1	17	58	5	11	42			Batumi City
კობულეთის მს																		Kobuleti DC
ხელვაჩაურის გს	16	2	12.5	7	43.8	7	43.8	1		2	4	14		4	10			Khelvachauri DC
ხულოს მს																		Khulo DC
შუახევის მს																		Keda DC
ქედის მს																		Shuakhevi DC
<b>სულ აჭარის სასამართლოები</b>	<b>135</b>	<b>10</b>	<b>7.4</b>	<b>97</b>	<b>71.9</b>	<b>28</b>	<b>20.7</b>	<b>2</b>	<b>2</b>	<b>3</b>	<b>21</b>	<b>72</b>	<b>5</b>	<b>15</b>	<b>52</b>			<b>Total for Adjara</b>
სოხუმის საქალაქო																		Sokhumi City
გალი-გულრიფშის რს																		Gali-Gulripshi DC
<b>სულ აფხაზეთის სასამართლოები</b>																		<b>Total for Abkhazia</b>

**ადმინისტრაციულ საქმეებზე სააკველიტო საჩივრების მოძრაობა სააკველიტო სასამართლოების მიხედვით**

**MOVEMENT OF APPEALS ON ADMINISTRATIVE CASES ACCORDING TO THE COURTS OF APPEAL**

სასამართლო Court	2007		2008		2009		2010		2011		2012		2013		2014	
	შემოვიდა Filed	განიხილეს Heard	შემოვიდა Filed	განიხილეს Heard	შემოვიდა Filed	განიხილეს Heard	შემოვიდა Filed	განიხილეს Heard	შემოვიდა Filed	განიხილეს Heard	შემოვიდა Filed	განიხილეს Heard	შემოვიდა Filed	განიხილეს Heard	შემოვიდა Filed	განიხილეს Heard
<b>სულ TOTAL</b>	<b>2189</b>	<b>1838</b>	<b>1861</b>	<b>3265</b>	<b>2308</b>	<b>2185</b>	<b>2787</b>	<b>2893</b>	<b>2386</b>	<b>2567</b>	<b>1494</b>	<b>1491</b>	<b>1368</b>	<b>1284</b>	<b>1497</b>	<b>1342</b>
თბილისი Tbilisi	1604	1224	1207	2639	1568	1463	2046	2177	1615	1768	1099	1120	1072	999	1167	1000
ქუთაისი Kutaisi	585	614	654	626	740	722	741	716	771	799	395	371	296	285	330	342

**ადმინისტრაციულ საქმეებზე კერძო საჩივრების მოძრაობა სააკველიტო სასამართლოების მიხედვით**

**MOVEMENT OF PRIVATE CLAIMS ON ADMINISTRATIVE CASES ACCORDING TO THE COURTS OF APPEAL**

სასამართლო Court	2007		2008		2009		2010		2011		2012		2013		2014	
	შემოვიდა Filed	განიხილეს Heard	შემოვიდა Filed	განიხილეს Heard	შემოვიდა Filed	განიხილეს Heard	შემოვიდა Filed	განიხილეს Heard	შემოვიდა Filed	განიხილეს Heard	შემოვიდა Filed	განიხილეს Heard	შემოვიდა Filed	განიხილეს Heard	შემოვიდა Filed	განიხილეს Heard
<b>სულ TOTAL</b>	<b>894</b>	<b>949</b>	<b>774</b>	<b>965</b>	<b>857</b>	<b>872</b>	<b>1074</b>	<b>1079</b>	<b>918</b>	<b>958</b>	<b>733</b>	<b>744</b>	<b>700</b>	<b>664</b>	<b>717</b>	<b>717</b>
თბილისი Tbilisi	684	764	528	729	635	656	768	776	580	622	499	503	497	470	540	533
ქუთაისი Kutaisi	210	185	246	236	222	216	306	303	338	336	234	241	203	194	177	184

ადმინისტრაციულ საქმეებზე სააკველიტო საჩივრების განხილვის შედეგები

RESULTS OF APPEALS HEARD ON ADMINISTRATIVE CASES

	2006		2007		2008		2009		2010		2011		2012		2013		2014	
	საქმე case	%	საქმე case	%	საქმე case	%	საქმე case	%	საქმე case	%	საქმე case	%	საქმე case	%	საქმე case	%	საქმე case	%
<b>დამთავრდა საქმე სააკველიტო საჩივრით CASES COMPLETED WITH APPELLATE CLAIM</b> მათ შორის გადაწყვეტილება: Among them decisions:	<b>1827</b>		<b>1838</b>		<b>3265</b>		<b>2185</b>		<b>2893</b>		<b>2567</b>		<b>1491</b>		<b>1284</b>		<b>1342</b>	
დატოვებულია განუხილველად remained unexamined	158	8.7	129	7.0	212	6.5	202	9.2	299	10.3	266	10.4	139	9.3	96	7.5	85	6.3
დატოვებულია უცვლელად remained unchanged	863	47.2	890	48.4	1716	52.6	1300	59.5	1850	63.9	1831	71.3	1110	74.4	875	68.1	927	69.1
დაუბრუნდა სასამართლოს ხელახალი განხილვისათვის were returned to the court for re-hearing	104	5.7	176	9.6	232	7.1	84	3.8	64	2.2	41	1.6	27	1.8	16	1.2	18	1.3
შეწყდა were terminated	104	5.7	117	6.4	234	7.2	69	3.2	116	4.0	48	1.9	31	2.1	41	3.2	42	3.1
დამთავრდა მორიგებით were resolved through settlement	9	0.5	6	0.3	15	0.5	5	0.2	8	0.3	13	0.5	7	0.5	21	1.6	9	0.7
გამოტანილია ახალი გადაწყვეტილება was delivered a new decision	589	32.2	520	28.3	856	26.2	525	24.0	556	19.2	368	14.3	177	11.9	235	18.3	261	19.4



**საქართველოს სააკველაციო სასამართლოების ადმინისტრაციულ  
საქმეთა კალატის მიერ განხილული სააკველაციო საჩივრები**

**APPEALS HEARD BY THE CHAMBER OF ADMINISTRATIVE CASES OF THE APPELLATE  
COURTS OF GEORGIA**

		2014		2013	
		სულ Total	%	სულ Total	%
1	სულ განხილულია სააკველაციო საჩივარი, Total number of appeals heard <i>მათ შორის შეტანილია:</i> <i>Among them filed by:</i>	1342		1284	
	ადმინისტრაციული ორგანოების მიერ Administrative bodies	544	40.5	428	33.3
	ფიზიკური პირების მიერ Natural persons and legal entities	798	59.5	856	66.7
2	დამთავრდა ადმინისტრაციული ორგანოების სასარგებლოდ Appeals resolved for the favor of administrative bodies	668	49.8	681	53.0
3	დამთავრდა ფიზიკური და იურიდიული პირების სასარგებლოდ Appeals resolved for the favor of natural persons and legal entities	647	48.2	566	44.1
4	დამთავრდა მორიგებით Were resolved through settlement	9	0.7	21	1.6
5	დაბრუნდა I ინსტანციაში ხელახლა განხილვისათვის Were returned to the first instance for re-hearing <i>მათ შორის:</i> <i>Among them:</i>	18	1.3	16	1.2
	გადაწყდა ადმინისტრაციული ორგანოების სასარგებლოდ Cases resolved for the favor of administrative bodies	9	50.0	7	43.8
	გადაწყდა ფიზიკური და იურიდიული პირების სასარგებლოდ Cases resolved for the favor of natural persons and legal entities	9	50.0	9	56.3

**საქართველოს სააპელაციო სასამართლოების აღმინისტრაციულ  
საქმეთა კალატის მიერ საგადასახადო დავებზე განხილული  
სააპელაციო საჩივრები**  
**APPEALS HEARD ON TAXATION DISPUTES BY THE CHAMBER OF ADMINISTRATIVE  
CASES OF THE APPELLATE COURTS OF GEORGIA**

		2014		2013	
		სულ Total	%	სულ Total	%
1	სულ განხილულია სააპელაციო საჩივარი Total number of appeals heard <i>მათ შორის შეიჭანილია:</i> <i>Among them filed by:</i>	105		94	
	საგადასახადო ორგანოების მიერ Taxation bodies	66	62.9	54	57.4
	ფიზიკური და იურიდიული პირების მიერ Natural persons and legal entities	39	37.1	40	42.6
2	დამთავრდა საგადასახადო ორგანოების სასარგებლოდ Were resolved for the favor of taxation bodies	42	40.0	36	38.3
3	დამთავრდა ფიზიკური და იურიდიული პირების სასარგებლოდ Were resolved for the favor of natural persons and legal entites	63	60.0	57	60.6
4	დამთავრდა მორიგებით Were resolved through settlement				
5	დაბრუნდა I ინსტანციაში ხელახლა განხილვისათვის Were returned to the first instance for re-hearing <i>მათ შორის:</i> <i>Among them:</i>			1	1.1
	გადაწყდა საგადასახადო ორგანოების სასარგებლოდ Cases resolved for the favor of administrative bodies				
	გადაწყდა ფიზიკური და იურიდიული პირების სასარგებლოდ Cases resolved for the favor of natural persons and legal entities			1	100.0

**DYNAMIC OF ADMINISTRATIVE CASES FILED BY THE RULE OF CASSATION**

წლები Years	დამთავრდა აპელაციაში (სააპელაციო საჩივარი) Resolved at the court of appeals (appellate claim)	შემოვიდა კასაციაში (საკასაციო საჩივარი) Was filed to the Cassation (cassation claim)	გასაჩივრების % of claims
2008	3246	1672	51,5
2009	2144	1305	60,9
2010	2893	1807	62,4
2011	2567	1351	52,6
2012	1491	714	47,8
2013	1284	614	43,3
2014	1342	678	50,5

**უზენაესი სასამართლოს ადმინისტრაციულ და სხვა კატეგორიის  
საქმეთა კალატაში საკასაციო საჩივრების დასაშვებობის  
შემოწმების შესახებ**

**REVIEW OF CASSATION CLAIMS FOR ADMISSIBILITY AT THE CHAMBER OF  
ADMINISTRATIVE AND OTHER CASES OF THE SUPREME COURT**

	2014 წელი		2013 წელი	
	საქმე Case	საქმე Case	საქმე Case	%
დამთავრდა საქმე საკასაციო საჩივრით Cases completed with cassation claim	667		624	
დასაშვებობა შემოწმებულია (სსსკ 391-ე მუხლი) Cases reviewed for admissibility (Article 391 of Civil Procedural Code of Georgia)	570	100,0	466	100,0
ცნობილია დაუშვებლად Cases recognized inadmissible	518	90,9	406	87,1
დაშვებულია განსახილველად Cases admitted for hearing	52	9,1	60	12,9

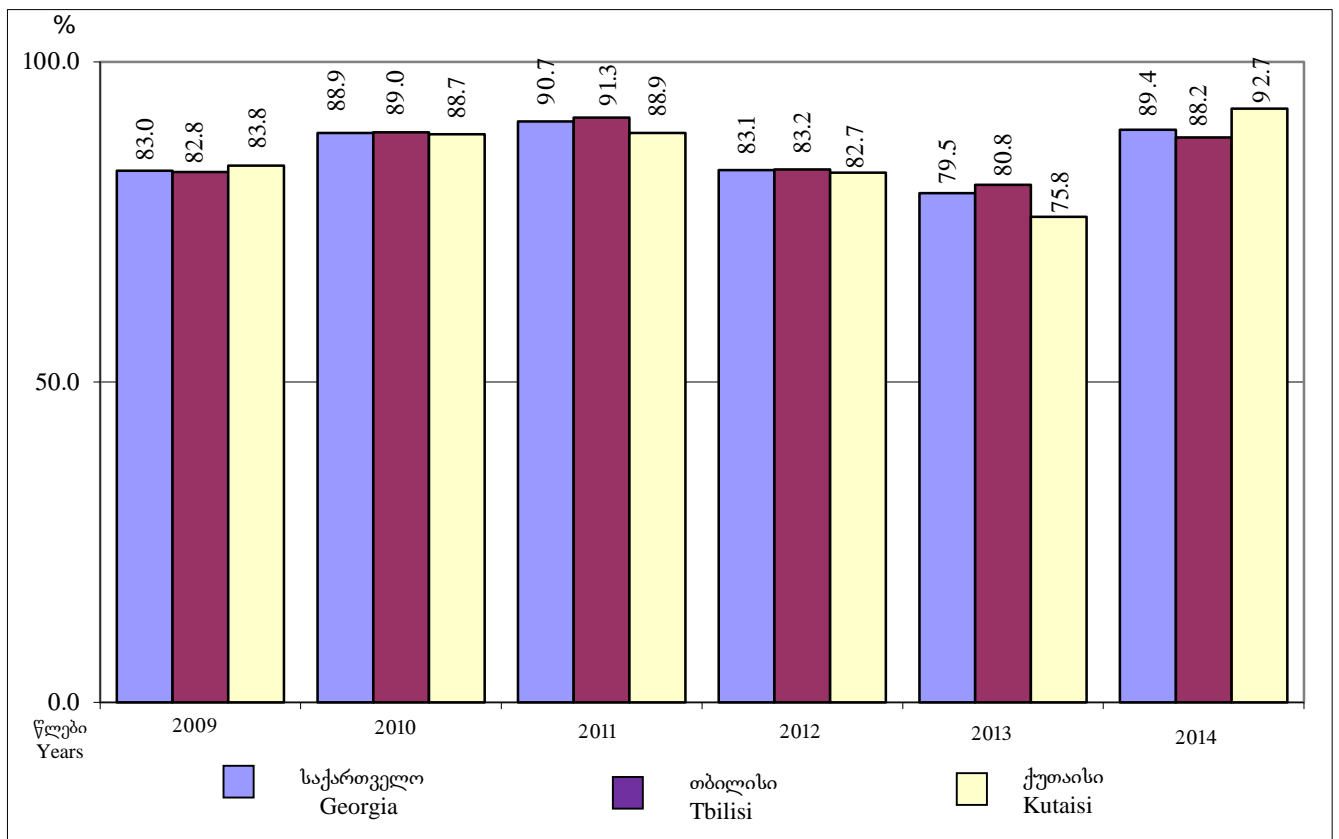
**ადმინისტრაციულ საქმეებზე საკასაციო საჩივრების განხილვის შედეგები**  
**RESULTS OF CASSATION CLAIMS HEARD ON ADMINISTRATIVE CASES**

	2006		2007		2008		2009		2010		2011		2012		2013		2014	
	საქმე case	%	საქმე case	%	საქმე case	%	საქმე case	%	საქმე case	%	საქმე case	%	საქმე case	%	საქმე case	%	საქმე case	%
<b>დათავრდა საქმე საკასაციო საჩივრით CASES COMPLETED WITH CASSATION CLAIM</b> მათ შორის: Among them :	<b>829</b>		<b>915</b>		<b>1171</b>		<b>1586</b>		<b>1441</b>		<b>1845</b>		<b>787</b>		<b>624</b>		<b>667</b>	
დატოვებულია განუხილველად remained unexamined	146	17.6	85	9.3	109	9.3	148	9.3	148	10.3	162	8.8	103	13.1	63	10.1	50	7.5
ცნობილია დაუშვებლად were recognized inadmissible	295	35.6	480	52.5	725	61.9	1061	66.9	1080	74.9	1458	79.0	524	66.6	406	65.1	518	77.7
დატოვებულია უცვლელად remained unchanged	166	20.0	105	11.5	90	7.7	108	6.8	53	3.7	53	2.9	27	3.4	27	4.3	28	4.2
დაუბრუნდა სასამართლოს ხელახალი განხილვისათვის were returned to the court for re-hearing	140	16.9	149	16.3	108	9.2	137	8.6	81	5.6	69	3.7	57	7.2	69	11.1	44	6.6
შეწყდა were terminated	17	2.1	14	1.5	14	1.2	23	1.5	27	1.9	22	1.2	26	3.3	14	2.2	7	1.0
დამთავრდა მორიგებით were resolved through settlement	7	0.8	5	0.5	3	0.3	5	0.3	12	0.8	14	0.8	3	0.4	6	1.0	3	0.4
გამოტანილია ახალი გადაწყვეტილება was delivered a new decision	52	6.3	77	8.4	122	10.4	104	6.6	40	2.8	67	3.6	47	6.0	39	6.3	17	2.5

**ადმინისტრაციულ საქმეებზე გადაწყვეტილებათა სტაბილურობის მაჩვენებელი  
სააკველაციო სასამართლოების მიხედვით**

**STABILITY INDEX OF DECISIONS ON ADMINISTRATIVE CASES ACCORDING TO THE COURTS OF APPEAL**

	2009	2010	2011	2012	2013	2014
<b>საქართველო GEORGIA</b>	<b>83.0</b>	<b>88.9</b>	<b>90.7</b>	<b>83.1</b>	<b>79.5</b>	<b>89.4</b>
თბილისი Tbilisi	82.8	89.0	91.3	83.2	80.8	88.2
ქუთაისი Kutaisi	83.8	88.7	88.9	82.7	75.8	92.7



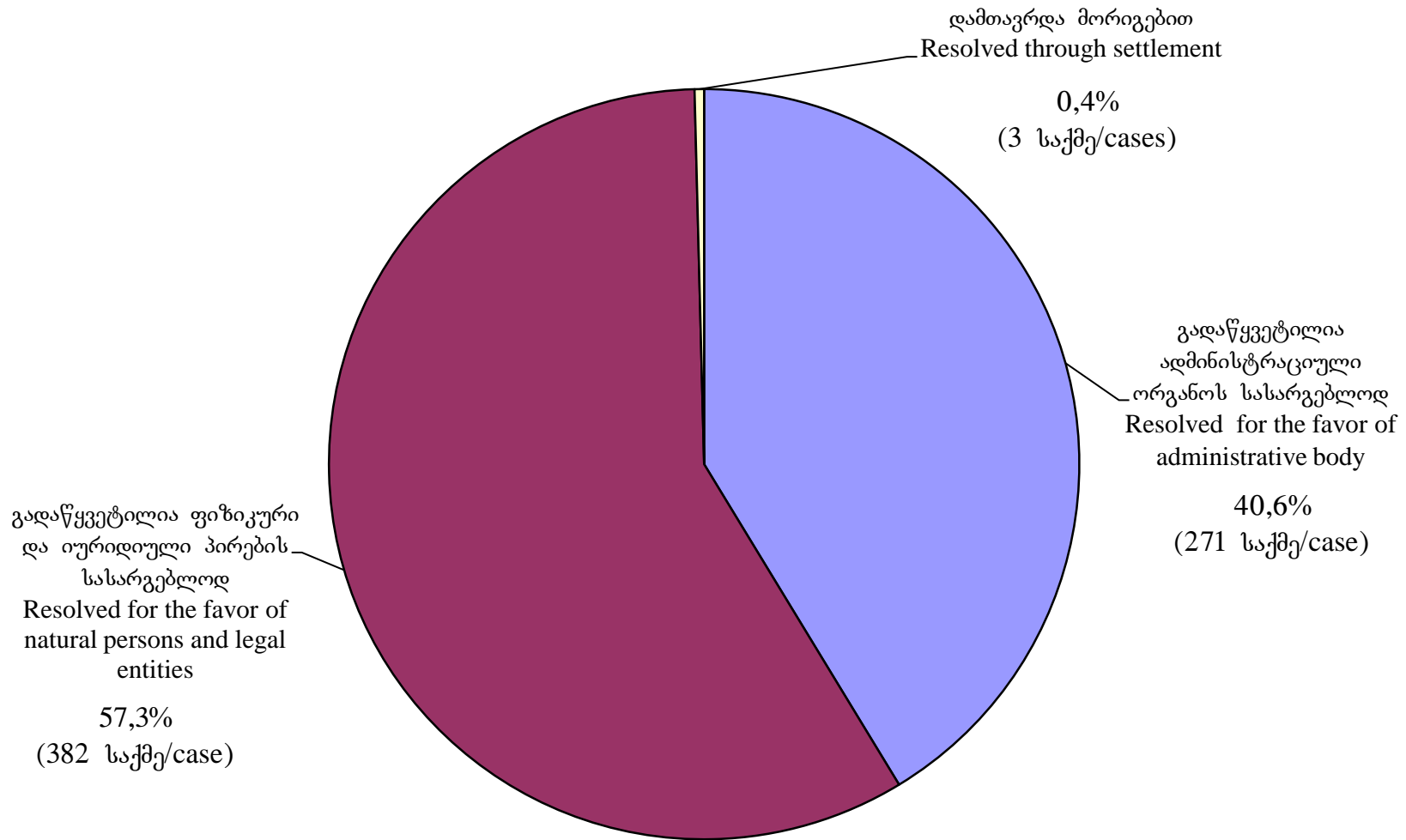
**საქართველოს უზენაესი სასამართლოს ადმინისტრაციულ საქმეთა  
პალატის მიერ განხილული საკასაციო საჩივრები**

**CASSATION CLAIMS HEARD BY THE CHAMBER OF ADMINISTRATIVE CASES OF THE  
SUPREME COURT OF GEORGIA**

		2014		2013	
		სულ Total	%	სულ Total	%
1	სულ განხილულია საკასაციო საჩივარი, Total number of cassation heard <i>მათ შორის შეტანილია:</i> <i>Among them filed by:</i>	667		624	
	ადმინისტრაციული ორგანოების მიერ Administrative bodies	322	48.3	194	31.1
	ფიზიკური პირების მიერ Natural persons and legal entities	274	41.1	394	63.1
2	დამთავრდა ადმინისტრაციული ორგანოების სასარგებლოდ Appeals resolved for the favor of administrative bodies	243	36.4	257	41.2
3	დამთავრდა ფიზიკური და იურიდიული პირების სასარგებლოდ Appeals resolved for the favor of natural persons and legal entities	366	54.9	287	46.0
4	დამთავრდა მორიგებით Were resolved through settlement	3	0.4	6	1.0
5	დაბრუნდა სააპელაციო ინსტანციაში ხელახლა განხილვისათვის Were returned to the court of appeal for re-hearing <i>მათ შორის:</i> <i>Among them:</i>	44	6.6	69	11.1
	გადაწყდა ადმინისტრაციული ორგანოების სასარგებლოდ Cases resolved for the favor of administrative bodies	28	63.6	2	2.9
	გადაწყდა ფიზიკური და იურიდიული პირების სასარგებლოდ Cases resolved for the favor of natural persons and legal entities	16	36.4	67	97.1

საქართველოს უზენაესი სასამართლოს ადმინისტრაციულ და სხვა კატეგორიის საქმეთა პალატის  
მიერ განხილული საკასაციო საჩივრები  
(2014 წელი)

CASSATION CLAIMS HEARD BY THE CHAMBER OF ADMINISTRATIVE AND OTHER CASES OF THE SUPREME COURT OF GEORGIA  
(2014)



**საქართველოს უზენაესი სასამართლოს ადმინისტრაციულ საქმეთა  
პალატის მიერ საგადასახადო დავებზე განხილული საკასაციო  
საჩივრები**

**CASSATION CLAIMS HEARD ON TAXATION DISPUTES BY THE CHAMBER OF  
ADMINISTRATIVE CASES OF THE SUPREME COURTS OF GEORGIA**

		2014		2013	
		სულ Total	%	სულ Total	%
1	სულ განხილულია საკასაციო საჩივარი Total number of cassation heard <i>მათ შორის შეტანილია:</i> Among them filed by:	85		57	
	საგადასახადო ორგანოების მიერ Taxation bodies	68	80.0	36	63.2
	ფიზიკური და იურიდიული პირების მიერ Natural persons and legal entities	13	15.3	21	36.8
2	დამთავრდა საგადასახადო ორგანოების სასარგებლოდ Were resolved for the favor of taxation bodies	12	14.1	14	24.6
3	დამთავრდა ფიზიკური და იურიდიული პირების სასარგებლოდ Were resolved for the favor of natural persons and legal entites	52	61.2	40	70.2
4	დამთავრდა მორიგებით Were resolved through settlement				
5	დაბრუნდა სააპელაციო ინსტანციაში ხელახლა განხილვისათვის Were returned to the court of appeal for re-hearing <i>მათ შორის:</i> Among them:	21	24.7	3	5.3
	გადაწყდა საგადასახადო ორგანოების სასარგებლოდ Cases resolved for the favor of administrative bodies	19	90.5		
	გადაწყდა ფიზიკური და იურიდიული პირების სასარგებლოდ Cases resolved for the favor of natural persons and legal entites	2	9.5	3	100.0



**უზენაესი სასამართლოს ადმინისტრაციულ და სხვა კატეგორიის საქმეთა კალატის მიერ საგადასახადო დავებზე განხილული საკასაციო საჩივრები დავის საზნის ღირებულების მიხედვით (2014 წელი)**

**CASSATION CLAIMS HEARD ON TAXATION DISPUTES BY THE CHAMBER OF ADMINISTRATIVE AND OTHER CASES OF THE SUPREME COURT ACCORDING TO THE VALUE OF THE SUBJECT OF THE DISPUTES (2014)**

	სულ განხილულია Total heard	მათ შორის დავის საზნის ღირებულების მიხედვით (ლარებში) Among them - according to the value of the subject of the dispute (in GEL)					დავა არაა თანხობრივი ან თანხა არაა დაკონკრეტებული Either the subject of the dispute is not the money, or it is not specified	
		50000-მდე up to 50,000	50000-დან 100000-მდე From 50,000 to 100,000	100000-დან 500000-მდე From 100,000 up to 500,000	500000-დან 1000000-მდე From 500,000 up to 1,000,000	1000000-ის ზევით Over 1,000,000		
განხილულია საკასაციო საჩივარი მ.შ. შეტანილია:	85	55	3	8	8		11	Cassation claims heard, among them filed by:
საგადასახადო ორგანოს მიერ	69	50	3	5	4		7	the taxation body
ფიზიკური და იურიდიული პირების მიერ	12	5		2	3		2	a natural person or a legal entity
ორივე მხარის მიერ	4			1	1		2	both sides
ორივე მხარე ადმინისტრაციული ორგანოა								both sides are administrative organs
საქმე დამთავრდა:								The case is resolved:
საგადასახადო ორგანოს სასარგებლოდ	12	4		2	3		3	for the favor of taxation body
ფიზიკური ან იურიდიული პირის სასარგებლოდ	46	25	3	6	5		7	for the favor of the natural person or the legal entity
დამთავრდა მორიგებით								Were resolved through settlement
დაბრუნდა ხელახლა განსახილველად მ.შ.:	27	26					1	was returned for re-hearing, among them:
გადაწყდა საგადასახადო ორგანოს სასარგებლოდ	19	19						was resolved for the favor of taxation body
გადაწყდა ფიზიკური ან იურიდიული პირის სასარგებლოდ	8	7					1	was resolved for the favor of a natural person or a legal entity

**ადმინისტრაციულ პასუხისმგებლობა დაკისრებულ პირთა რაოდენობა  
ადმინისტრაციული სამართალდარღვევების სახეების მიხედვით**

**NUMBER OF PERSONS CHARGED WITH ADMINISTRATIVE RESPONSIBILITY ACCORDING TO THE TYPES OF ADMINISTRATIVE VIOLATIONS**

ადმინისტრაციული სამართალდარღვევების (ას) სახეები Name of Administrative Violations	2009		2010		2011		2012		2013		2014	
	დაეკისრა ადმინისტრაციული პასუხისმგებლობა Charged with administrative responsibility		დაეკისრა ადმინისტრაციული პასუხისმგებლობა Charged with administrative responsibility		დაეკისრა ადმინისტრაციული პასუხისმგებლობა Charged with administrative responsibility		დაეკისრა ადმინისტრაციული პასუხისმგებლობა Charged with administrative responsibility		დაეკისრა ადმინისტრაციული პასუხისმგებლობა Charged with administrative responsibility		დაეკისრა ადმინისტრაციული პასუხისმგებლობა Charged with administrative responsibility	
	პირი Person	%	პირი Person	%	პირი Person	%	პირი Person	%	პირი Person	%	პირი Person	%
1	4	5	6	7	8	9	10	11	12	13	12	13
<b>სულ ადმინისტრაციული სამართალდარღვევა</b> <b>TOTAL</b>	<b>27693</b>	<b>100.0</b>	<b>26840</b>	<b>100.0</b>	<b>22574</b>	<b>100.0</b>	<b>17393</b>	<b>100.0</b>	<b>27828</b>	<b>100.0</b>	<b>25903</b>	<b>100.0</b>
• ას შრომის დაცვისა და მოსახლეობის ჯანმრთელობის დაცვის დარღვევა Other administrative violations in labor, health protection and compulsory social insurance field	7208	26.0	7571	28.2	5817	25.8	5409	31.1	13572	48.8	9142	35.3
მ.შ.: ნარკოტიკულ საშუალებათა მცირე ოდენობით, დანიშნულების გარეშე უკანონო შექმნა, შენახვა ან ხმარება Illegal purchase, keeping, use of small amount of narcotic substances	7106	25.7	7436	27.7	5717	25.3	5067	29.1	13218	47.5	8809	34.0
• სახელმწიფო საკუთრების ხელშეწყობის ას Other administrative violations related to the encroachment of state property	9	0.03	171	0.6	321	1.4	2	0.01	7	0.03	9	0.03
მ.შ.: სახელმწიფო ან საზოგადოებრივი ქონების წვრილმანი დატაცება Minor misappropriation of state or public property	9	0.03	168	0.6	297	1.3	X		X		X	
• ას გარემოს დაცვის, ბუნებოსარგებლობის, ისტორიისა და კულტურის ძეგლთა დაცვის დარღვევა Other administrative violations related to the encroachment of state property	3486	12.6	4141	15.4	2645	11.7	3775	21.7	4499	16.2	5023	19.4
მ.შ.: ტყის უკანონო გაჩეხვა და ტყით სარგებლობის წესების დარღვევა Violation of rules of forest and the use of forest fund lands	2971	10.7	3606	13.4	1457	6.5	2763	15.9	3294	11.8	2002	7.7

1	4	5	6	7	8	9	10	11	12	13	12	13
<ul style="list-style-type: none"> <li>• ას მრეწველობის, ელექტრონული და თბოენერჯის გამოყენების დარგში Administrative violations in the use of industrial, electric and thermal energy</li> </ul>	3985	14.4	1372	5.1	4	0.02			1	0.00		
<ul style="list-style-type: none"> <li>• ას სოფლის მეურნეობაში; ვეტერინარულ-სანიტარული წესების დარღვევა Administrative violations in agriculture. Violation of veterinary sanitary rules</li> </ul>	55	0.2	21	0.1	15	0.1	9	0.1	29	0.1	7	0.03
<ul style="list-style-type: none"> <li>• ას ტრანსპორტზე, საგზაო მეურნეობისა და კავშირგაბმულობის დარგში Other administrative violations in transport, road economy and communication</li> </ul>	1256	4.5	1740	6.5	1140	5.1	401	2.3	1128	4.1	1633	6.3
<ul style="list-style-type: none"> <li>• ას მოქალაქეთა საბინაო უფლებების, საბინაო კომუნალური მეურნეობისა და კეთილმოწყობის დარგში Other administrative violations in the sphere of citizen's housing rights, housing communal economy and organization</li> </ul>	372	1.3	368	1.4	680	3.0	356	2.0	186	0.7	496	1.9
<ul style="list-style-type: none"> <li>მ.შ. საზოგადოებრივი ადგილებით სარგებლობის შეზღუდვა ნებართვის გარეშე Restriction of use of public places without relevant permit</li> </ul>	10	0.04	13	0.05	8	0.04	40	0.23	10	0.04	11	0.04
<ul style="list-style-type: none"> <li>• ას ვაჭრობისა და ფინანსების დარგში Other administrative violations in trade and finance sphere</li> </ul>	739	2.7	514	1.9	871	3.9	132	0.8	520	1.9	487	1.9
<ul style="list-style-type: none"> <li>მ.შ.: მეწარმის მიერ ვაჭრობის წესების დარღვევა Violation of trade (service) rules by an entrepreneur entity</li> </ul>	27	0.1	22	0.1	24	0.1	51	0.3	20	0.1	150	0.6
<ul style="list-style-type: none"> <li>სოფლის მეურნეობის პროდუქტებით ვაჭრობის წესების დარღვევა Violation of the rules of trade with food and non-consumable items</li> </ul>	4	0.01	16	0.06	6	0.03	10	0.06				
<ul style="list-style-type: none"> <li>ნავთობის ... დისტილატების რეალიზაციისა და შენახვის წესების დარღვევა Violation of rules of sale, transportation and storage of oil... distillates</li> </ul>	81	0.3	97	0.4	21	0.1	16	0.1	147	0.5	14	0.1

გაგრძელება continued

1	4	5	6	7	8	9	10	11	12	13	12	13
სამეწარმეო საქმიანობის წესის დარღვევა Violation of rules of entrepreneurial activity	360	1.3	172	0.6	581	2.6			1	0.00		
გადასახდებთან დაკავშირებული სამართალდარღვევები Violations related to the payment of taxes	4	0.01	2	0.01	5	0.02						
• საზოგადოებრივი წესრიგის ხელშეწყობა Other administrative violations infringing public order	5141	18.6	5347	19.9	5138	22.8	3795	21.8	3632	13.1	3842	14.8
მ.შ.: წვრილმანი ხულიგნობა Minor hooliganism	4043	14.6	3736	13.9	3611	16.0	2718	15.6	2445	8.8	2685	10.4
• მმართველობის დადგენილი წესის ხელშეწყობა Other administrative violations of infringement of established rule of governance	5442	19.7	5595	20.8	5943	26.3	3514	20.2	4254	15.3	5264	20.3
მ.შ.: სავალუტო ოპერაციების წესების დარღვევა Violaton of rules of currency transactions	3	0.01	1	0.00			3	0.02	6	0.02		
ცეცხლსასროლი იარაღის შექმნის, შენახვის და ... წესების დარღვევა Storage of weapons and ammunition and violation of the rules of sale	346	1.2	874	3.3	786	3.5	441	2.5	455	1.6	395	1.5
საქართველოს მოქალაქეებისა და უცხოელების რეგისტრაციის წესების დარღვევა Living in violation of established registration procedures by Georgian citizens and foreigners living in Georgia	1	0.00	5	0.02								
სამხედრო ვალდებულებასთან დაკავშირებული სამართალდარღვევები Violations related to military obligations	2140	7.7	1688	6.3	1440	6.4	814	4.7	1200	4.3	842	3.3

**ბანხილული ადმინისტრაციული სამართალდარღვევების რაოდენობა  
I ინსტანციის სასამართლოების მიხედვით  
NUMBER OF HEARD ADMINISTRATIVE VIOLATIONS ACCORDING TO THE COURTS OF FIRST INSTANCE**

სასამართლო	2014					Court
	გამოვლენილი სამართალდარღვევები		დაეკისრა ადმინისტრაციული პასუხისმგებლობა		მათ შორის ჯარიმა	
	რაოდენობა Quantity	%	პირი Person	%	პირი Person	
1	2	3	4	5	6	7
<b>სულ საქართველოში</b>	<b>33498</b>	<b>100.0</b>	<b>25903</b>	<b>100.0</b>	<b>24210</b>	<b>TOTAL FOR GEORGIA</b>
მათ შორის:						Among them:
<b>თბილისის საქალაქო</b>	<b>8777</b>	<b>26.2</b>	<b>6584</b>	<b>25.4</b>	<b>6229</b>	<b>Tbilisi City</b>
ოზურგეთის გს	396	1.2	372	1.4	368	Ozurgeti GC
ლანჩხუთის მს	250	0.7	224	0.9	221	Lanchkhuti MC
ჩოხატაურის მს	131	0.4	120	0.5	118	Chokhatauri MC
<b>სულ გურიის სასამართლოები</b>	<b>777</b>	<b>2.3</b>	<b>716</b>	<b>2.8</b>	<b>707</b>	<b>Total for Guria</b>
ქუთაისის საქალაქო	1848	5.5	1456	5.6	1359	Kutaisi City
ტყებულის მს	148	0.4	132	0.5	132	Tkibuli MC
წყალტუბოს მს	381	1.1	301	1.2	285	Tskaltubo MC
ბაღდათის მს	220	0.7	203	0.8	188	Baghdati MC
ზესტაფონის გს	445	1.3	373	1.4	367	Zestaponi GC
თერჯოლის მს	211	0.6	175	0.7	173	Terjola MC
ხარაგაულის მს	266	0.8	203	0.8	197	Kharagauli MC
სამტრედიის გს	415	1.2	332	1.3	331	Samtredia GC
ვანის მს	130	0.4	87	0.3	86	Vani MC
ხონის მს	170	0.5	141	0.5	129	Khoni MC
საჩხერის გს	212	0.6	187	0.7	172	Sachkhare GC
ჭიათურის მს	249	0.7	204	0.8	189	Chiatura MC
<b>სულ იმერეთის სასამართლოები</b>	<b>4695</b>	<b>14.0</b>	<b>3794</b>	<b>14.6</b>	<b>3608</b>	<b>Total for Imereti</b>
თელავის გს	900	2.7	498	1.9	456	Telavi GC
ახმეტის მს	237	0.7	76	0.3	76	Akhmeta MC
გურჯაანის გს	708	2.1	507	2.0	488	Gurjaani GC
ლაგოდეხის მს	606	1.8	352	1.4	352	Lagodekhi MC
ყვარლის მს	272	0.8	178	0.7	178	Kvareli MC
სიღნაღის გს	342	1.0	278	1.1	242	Sighnaghi GC
საგარეჯოს მს	425	1.3	243	0.9	242	Sagarejo MC
დედოფლისწყაროს მს	164	0.5	128	0.5	128	Dedoplistskaro MC
<b>სულ კახეთის სასამართლოები</b>	<b>3654</b>	<b>10.9</b>	<b>2260</b>	<b>8.7</b>	<b>2162</b>	<b>Total for Kakheti</b>
მცხეთის გს	735	2.2	519	2.0	479	Mtskheta GC
დუშეთის მს	214	0.6	72	0.3	72	Dusheti MC
თიანეთის მს	138	0.4	108	0.4	108	Tianeti MC
ყაზბეგის მს	28	0.1	12	0.0	12	Kazbegi MC
ახალგორის მს						Akhgori MC
<b>სულ მცხეთა-მთიანეთის სასამართლოები</b>	<b>1115</b>	<b>3.3</b>	<b>711</b>	<b>2.7</b>	<b>671</b>	<b>Total for Mtskheta-Mtianeti</b>
ამბროლაურის გს	94	0.3	90	0.3	88	Ambrolauri GC
ონის მს	56	0.2	53	0.2	53	Oni MC

1	2	3	4	5	6	7
ცაგერის გს	96	0.3	60	0.2	56	Tsageri GC
ლენტეხის მს	44	0.1	28	0.1	28	Lentekhi MC
<b>სულ რაჭა-ლეჩხუმისა და ქვემო სვანეთის სასამართლოები</b>	<b>290</b>	<b>0.9</b>	<b>231</b>	<b>0.9</b>	<b>225</b>	<b>Total for Racha-Lechkhumi and Kvemo Svaneti</b>
ფოთის საქალაქო	551	1.6	528	2.0	488	Poti City
ხობის მს	80	0.2	59	0.2	59	Khobi MC
სენაკის გს	370	1.1	337	1.3	260	Senaki GC
აბაშის მს	126	0.4	119	0.5	119	Abasha MC
მარტვილის მს	246	0.7	205	0.8	205	Martvili MC
ზუგდიდის გს	1573	4.7	1180	4.6	1093	Zugdidi GC
მესტიის მს	85	0.3	39	0.2	39	Mestia MC
წალენჯიხის მს	139	0.4	14	0.1	14	Tsalenjikha MC
ჩხოროწყუს მს	47	0.1	28	0.1	28	Chkhorotsku DC
<b>სულ სამეგრელოსა და ზემო სვანეთის სასამართლოები</b>	<b>3217</b>	<b>9.6</b>	<b>2509</b>	<b>9.7</b>	<b>2305</b>	<b>Total for Samegrelo and Zemo Svaneti</b>
ახალციხის გს	410	1.2	328	1.3	296	Akhaltshikhe GC
ადიგენის მს	401	1.2	304	1.2	297	Adigeni MC
ასპინძის მს	64	0.2	43	0.2	43	Aspindza MC
ბორჯომის მს	569	1.7	505	1.9	484	Borjomi MC
ახალქალაქის გს	123	0.4	94	0.4	87	Akhalkalaki GC
ნინოწმინდის მს	81	0.2	50	0.2	48	Ninotsminda MC
<b>სულ სამცხე-ჯავახეთის სასამართლოები</b>	<b>1648</b>	<b>4.9</b>	<b>1324</b>	<b>5.1</b>	<b>1255</b>	<b>Total for Samtskhe-Javakheti</b>
გორის გს	1106	3.3	903	3.5	662	Gori GC
კასპის მს	196	0.6	144	0.6	139	Kaspi MC
ხაშურის გს	617	1.8	491	1.9	434	Khashuri GC
ქარელის მს	123	0.4	75	0.3	75	Kareli MC
<b>სულ შიდა ქართლის სასამართლოები</b>	<b>2042</b>	<b>6.1</b>	<b>1613</b>	<b>6.2</b>	<b>1310</b>	<b>Total for Shida Kartli</b>
რუსთავის საქალაქო	833	2.5	714	2.8	680	Rustavi City
გარდაბნის მს	767	2.3	681	2.6	463	Gardabani MC
ბოლნისის გს	281	0.8	252	1.0	245	Bolnisi GC
მარნეულის მს	784	2.3	669	2.6	649	Marneuli MC
დმანისის მს	108	0.3	81	0.3	78	Dmanisi MC
თეთრიწყაროს გს	284	0.8	262	1.0	223	Tetritskaro GC
წალკის მს	45	0.1	43	0.2	25	Tsalka MC
<b>სულ ქვემო ქართლის სასამართლოები</b>	<b>3102</b>	<b>9.3</b>	<b>2702</b>	<b>10.4</b>	<b>2363</b>	<b>Total for Kvemo Kartli</b>
ბათუმის საქალაქო	2577	7.7	2086	8.1	2010	Batumi City
ქობულეთის მს	518	1.5	462	1.8	459	Kobuleti DC
ხელვაჩაურის გს	642	1.9	578	2.2	573	Khelvachauri DC
ხულოს მს	168	0.5	121	0.5	121	Khulo DC
ქედის მს	85	0.3	65	0.3	65	Keda DC
შუაქევის მს	189	0.6	145	0.6	145	Shuakhevi DC
<b>სულ აჭარის სასამართლოები</b>	<b>4179</b>	<b>12.5</b>	<b>3457</b>	<b>13.3</b>	<b>3373</b>	<b>Total for Adjara</b>
სოხუმის საქალაქო						Sokhumi City
გალი-გულირიფშის რს	2	0.01	2	0.01	2	Gali-Gulripshi DC
<b>სულ აფხაზეთის სასამართლოები</b>	<b>2</b>	<b>0.01</b>	<b>2</b>	<b>0.01</b>	<b>2</b>	<b>Total for Abkhazia</b>

**გამოყენებული ადმინისტრაციული სასჯელები**  
**UTILIZED ADMINISTRATIVE PENALTIES**

სახელების სახეები	2008		2009		2010		2011		2012		2013		2014		Types of Penalties
	რაოდენობა Quantity	%	რაოდენობა Quantity	%	რაოდენობა Quantity	%	რაოდენობა Quantity	%	რაოდენობა Quantity	%	რაოდენობა Quantity	%	რაოდენობა Quantity	%	
<b>გამოვლენილ სამართალდარღვევათა რაოდენობა</b>	<b>32158</b>		<b>32007</b>		<b>32963</b>		<b>24405</b>		<b>18437</b>		<b>31428</b>		<b>33498</b>		<b>Quantity of violations</b>
<b>პირთა რიცხვი, რომელთა მიმართ გამოტანილია დადგენილება (განჩინება)</b>	<b>31936</b>		<b>31430</b>		<b>32526</b>		<b>24309</b>		<b>18425</b>		<b>31188</b>		<b>33210</b>		<b>Number of persons charged</b>
მათ შორის:															among them:
შეწყდა	3669	11.5	3737	11.9	3071	9.4	1124	4.6	590	3.2	1506	4.8	1726	5.2	terminated
სიტყვიერი შენიშვნა	X		X		2615	8.0	611	2.5	442	2.4	1854	5.9	5581	16.8	verbal remark
დაეკისრა ადმინისტრაციული პასუხისმგებლობა მათ შორის:	28267	88.5	27693	88.1	26840	82.5	22574	92.9	17393	94.4	27828	89.2	25903	78.0	with administrative responsibility
გაფრთხილება	175	0.6	2213	8.0	215	0.8	57	0.3	2745	15.8	2211	7.9	83	0.3	prevention
ჯარიმა	23132	81.8	21008	75.9	22225	82.8	18055	80.0	11724	67.4	23343	83.9	24210	93.5	fine
კონფისკაცია	1	0.00	1	0.00	3	0.01	1	0.00	1	0.01					confiscation
გამასწორებელი სამუშაოები											3	0.00	2	0.00	correctional labour
ადმინისტრაციული პატიმრობა	4959	17.5	4471	16.1	4397	16.4	4461	19.8	2923	16.8	2271	8.2	1608	6.2	administrative imprisonment