

**PART I**  
**CIVIL CASES**

Introduction . . . . .	2
Dynamic of civil cases heard at the Common Courts of Georgia . . . . .	3
Movement of civil cases according to the types of dispute . . . . .	5
Dynamic of civil cases according to the categories of dispute . . . . .	9
Dynamic of filed cases . . . . .	10
Structure of filed cases of adversarial proceedings, by percentage . . . . .	11
Structure of filed cases of non-adversarial proceedings, by percentage . . . . .	12
Dynamic of completed cases . . . . .	13
Movement of civil cases according to the Courts of First Instance . . . . .	14
Appelal of civil cases . . . . .	17
Intensity index of civil disputes according to the calculation of 10000 Citizens . . . . .	19
Results of review of decisions on civil cases filed by the appellate and private claims . . . . .	20
Movement of appeals on civil cases according to the Courts of Appeal . . . . .	23
Movement of private claims on civil cases according to the Courts of Appeal . . . . .	23
Results of appeals according to civil cases . . . . .	24
Dynamic of civil cases filed by the rule of cassation . . . . .	25
Review of cassation claims for admissibility at the Chamber of Civil Cases of the Supreme Court in 2010 . . . . .	25
Results of cassation claims heard on civil cases . . . . .	26
Stability index of decisions on civil cases according to the Courts of Appeal . . . . .	27

## CIVIL CASES

### Introduction

In 2012, compared to 2011, the number of filed cases in the first instance courts decreased by 0,8% and the number of discussed cases decreased by 14,5%, i.e. from 28892 to 24716 cases. The number of cases decided by delivering the judgments decreased by 18,1% and totaled 18305 cases in 2012.

In 2012, compared to 2011, the ratio of cases left at the end of the year decreased from 13,7% to 11,7%.

In 2012, 4701 appeal and private claims were filed at the Chambers of Civil Cases of Appeal Courts, i.e. 2,9% more (132 cases) compared to 2011. The number of heard cases decreased by 3,6% and totaled 4397 in 2012.

By the end of the period, the ratio of the left cases remained as in 2011 and totaled 12,9%.

In the period under review 2823 cases were filed to the appellate courts (313 cases, i.e. 10,0% less, compared to 2011), among them the judgments remained unchanged on 2002 cases and 821 - cancelled. The ratio of unchanged judgments increased from 67,9% (2011) to 70,9% (2012).

In 2012, compared to 2011, the number of cassation and private claims at the Chamber of Civil Cases of the Cassation Instance decreased by 5,3% times more, and the number of heard claims - by 6,6%.

In the period under review 1186 cases were filed to the cassation court, among them the judgments remained unchanged on 1061 cases and 125 - cancelled. The ratio of unchanged judgments (resolutions) increased from 87,6% (in 2011) to 89,5% (2012).

**საქართველოს სამართო სასამართლოებში სამოქალაქო საქმეთა განხილვის  
დინამიკა**

**DYNAMIC OF CIVIL CASES HEARD AT THE COMMON COURTS OF GEOGIA**

№		2012	2011	მატება(+), კლება(-)	%
	1	2	2	4	5
1.	I ინსტანციით განხილული საქმეები Cases heard by the first instance				
1.1	სულ განსახილველი საქმეები Cases were filed for trial	38627	39117	-490	-1.3
	მ.შ. შემოვიდა საანგარიშო პერიოდში Among them filed in the period of report	33279	33546	-267	-0.8
	მათ შორის: Among them:				
	სასარჩელო წარმოების საქმეები Cases of adversarial proceedings	24155	22108	2047	9.3
	გამარტივებული წარმოების საქმეები Cases of summary proceeding	1046	2120	-1074	-50.7
	უდავო წარმოების საქმეები Cases of non-adversarial proceedings	8078	9318	-1240	-13.3
1.2	დამთავრდა Are heard	34061	33679	382	1.1
	%	88.2	86.1		
	მათ შორის: უარი ეთქვა მიღებაზე Among them: were rejected	9217	4538	4679	103.1
	გადაწყვეტილების გამოტანით Among them: decision delivered	18305	22349	-4044	-18.1
	შეწყდა were terminated	2603	2256	347	15.4
	დატოვებულია განუხილველად remained unexamined	3808	4287	-479	-11.2
	გადაეცა სხვა სასამართლოს Were transferred to other court	128	249	-121	-48.6
2.	სააპელაციო ინსტანციით განხილული საქმეები Cases heard by the appellate instance				
2.1.	სულ განსახილველი საქმეები Total cases to be heard	7260	7015	245	3.5
	მ.შ. შემოვიდა საანგარიშო პერიოდში Among them filed in the period of report	6513	5822	691	11.9
	დამთავრდა Were completed	6470	6341	129	2.0
	სააპელაციო საჩივრით with appellate claim	2823	3136	-313	-10.0
	კერძო საჩივრით with private claim	1874	1754	120	6.8
	განცხადება ახლად აღმოჩენილ გარემოებათა გამო Application for the newly discovered facts	52	79	-27	-34.2

	1	2	3	4	5
	განცხადება განჩინების ბათილად ცნობის თაობაზე Application for nullification of a decision	9	43	-34	-79.1
	განცხადება გადაწყვეტილების განმარტების თაობაზე Application on interpretation of a decision	29	62	-33	-53.2
	განცხადება გადაწყვეტილების (განჩინ.) უსწორობის გასწორ. თაობაზე Application on correction of mistake in judgment (decision)	21	48	-27	-56.3
	შუამდგომლობა საარბიტრაჟო საქმიანობის შესახებ Motion regarding the arbitration activities	1662	1219	443	36.3
2.2.	სტაბილურობა Stability				
	განხილულია სააპელაციო საჩივარი Appeal claims are heard	2823	3136	-313	-10.0
	გაუქმდა Were cancelled	821	1008	-187	-18.6
	%	29.1	32.1		
	სტაბილურია Are stable	2002	2128	-126	-5.9
	%	70.9	67.9		
3.	საკასაციო ინსტანციით განხილული საქმეები Cases heard by cassation instance				
3.1	სულ განსახილველი საქმეები Total cases to be heard	2043	2131	-88	-4.1
	მ.შ. შემოვიდა საანგარიშო პერიოდში Among them filed in the period of report	1724	1808	-84	-4.6
	დამთავრდა Were completed	1711	1813	-102	-5.6
	საკასაციო საჩივრით with cassation claim	1186	1279	-93	-7.3
	კერძო საკასაციო საჩივრით with private cassation claim	397	416	-19	-4.6
	განცხადება ახლად აღმოჩენილ ფაქტებზე და ბათილობა Application for the newly discovered facts and nullification	24	36	-12	-33.3
	შუამდგომლობა უცხოეთის სასამართლოს გადაწყვეტილების ცნობისა და აღსრულების თაობაზე Movement regarding to the recognition and execution of foreign decision	102	78	24	30.8
	განცხადება გადაწყვეტილების განმარტების თაობაზე Application on interpretation of a decision	2	4	-2	-50.0
3.2	სტაბილურობა Stability				
	განხილულია საკასაციო საჩივარი Cassation claims are heard	1186	1279	-93	-7.3
	გაუქმდა Were cancelled	125	159	-34	-21.4
	%	10.5	12.4		
	სტაბილურია Are stable	1061	1120	-59	-5.3
	%	89.5	87.6		

**სამოქალაქო საქმეების მოძრაობა ღაზის სახეების მიხედვით**  
**(2012 წელი)**  
**MOVEMENT OF CIVIL CASES ACCORDING TO THE TYPES OF DISPUTE (2012)**

ღაჯის სახე Type of Dispute	განსახილველი იყო Cases were filed for trial	მ.შ. შემოვიდა სააგარიშო პერიოდში Among them filed in the period of report	დამთავრდა Total completed	მათ შორის: Among them:					
				უარი ეთქვა მიზეზზე Rejected	განხილულია გადაწყვეტილების გამოტანით Examined through delivering of a decision	მ.შ. სარიტუალობის დაკმაყოფილებით Among them by granting the claim	შეწყვეტილია წარმოებით Terminated	დატოვებულია სარჩელი განუხილველად Claim remained unexamined	გადაეცა სხვა სასამართლოს Transferred to other court
1	2	3	4	5	6	7	8	9	10
<b>სულ სამოქალაქო საქმეები</b> <b>TOTAL CIVIL CASES</b> <i>მათ შორის: Among them:</i>	<b>38627</b>	<b>33279</b>	<b>34061</b>	<b>9217</b>	<b>18305</b>	<b>16761</b>	<b>2603</b>	<b>3808</b>	<b>128</b>
<b>სასარჩელო წარმოების საქმეები</b> <b>Cases of adversary proceedings</b> <i>მათ შორის: Among them:</i>	<b>28795</b>	<b>24155</b>	<b>24560</b>	<b>6863</b>	<b>11920</b>	<b>10472</b>	<b>2582</b>	<b>3080</b>	<b>115</b>
<b>საწივით სამართლებრივი დავები</b> <b>Disputes under Property law</b>	<b>3869</b>	<b>2993</b>	<b>3369</b>	<b>1292</b>	<b>1287</b>	<b>991</b>	<b>214</b>	<b>548</b>	<b>28</b>
სამეზობლო Neighbor	184	148	149	65	38	20	11	34	1
დაკავშირებული უძრავ ქონებაზე საკუთრებასთან Related to immovable property ownership	2052	1562	1824	737	630	500	116	327	14
აღნაგობა Superficies	4	3	4	1	2	2	1		
უზურფრუქტი Usufruct	2	1	2	1	1	1			
სერვიტუტი Servitude	20	13	17	5	7	6	3	2	
გირავნობა Lien	6	4	6	2	2	1	1	1	
იპოთეკა Hypothec	207	181	168	60	75	60	15	17	1
სხვა სახის დავები Other types of dispute	1394	1081	1199	421	532	401	67	167	12
<b>ვალდებულებითი სამართლებრივი დავები</b> <b>Disputes under Law of Obligations</b>	<b>14674</b>	<b>12229</b>	<b>12023</b>	<b>3081</b>	<b>6083</b>	<b>5378</b>	<b>1294</b>	<b>1527</b>	<b>38</b>
ნასყიდობა, გაცვლა, ჩუქება Acquisition, exchange, granting	1917	1587	1534	552	614	482	161	201	6
ქირავნობა Rental	148	119	134	41	60	55	15	18	
იჯარა, სასოფლო-სამეურ. მიწის იჯარა Lease, agricultural land lease	302	251	253	85	99	92	37	30	2
ლიზინგი, ფრენჩაიზინგი Leasing, franchising	40	33	35	6	23	22	3	3	
სესხი Loan	4057	3460	3479	853	1826	1584	418	377	5
ნარდობა Contract for work	310	270	256	69	110	95	40	37	
ტურისტული მომსახურება Tourist services	6	6	4	3				1	

1	2	3	4	5	6	7	8	9	10
გადაზიდვა გადაყვანა Shipment transportation	54	45	50	15	31	25	1	3	
დავალება Order	3	2	3	2				1	
საკუთრების მინდობა Entrustment of property	4	2	4		3	3		1	
სატრანსპორტო ექსპედიცია Transport expedition	1	1							
შუამავლობა Mediation	2	2	2	2					
ჯილდოს საჯაროდ დაპირება, კონკურსი Public promise of award, competition	9	8	8	3	4	4		1	
მიბარება, მიბარება სასაქონლო საწყობში Bailment, warehouse bailment	8	7	6	1	2	2	1	2	
დაზღვევა Insurance	332	227	276	40	163	150	27	46	
საბანკო მომსახურება Banking services	2970	2396	2233	200	1585	1564	189	257	2
ფასიანი ქაღალდების ბრუნვიდან წარმოშობილი ვალდებულებანი Obligations emerging from securities turnover	13	13	12	3	8	6	1		
ერთიანი საქმიანობა (ამხანაგობა) Joint activity partnership	237	187	192	108	52	38	12	20	
სამისდღემო რჩენა Lifetime annuity	23	20	23	10	5	4	3	4	1
სხვა სახის დავები Other types of dispute	3327	2843	2727	807	1176	991	307	420	17
კანონისმიერი ვალდებულებითი ურთიერთობანი Legal obligation relations	398	327	343	152	96	72	40	55	
დელიქტური ვალდებულებანი Delict obligations	513	423	449	129	226	189	39	50	5
<b>ინტელექტუალური სამართლებრივი დავები</b> <b>Disputes under Intellectual Property Law</b>	<b>103</b>	<b>92</b>	<b>92</b>	<b>29</b>	<b>26</b>	<b>18</b>	<b>9</b>	<b>28</b>	
საავტორო და მომიჯნავე უფლებებთან დაკავშირებული დავები Disputes related to copyright and other adjacent rights	79	69	69	22	16	12	8	23	
სამრეწველო საკუთრებასთან დაკავშირებული დავები Disputes related to industrial property	24	23	23	7	10	6	1	5	
<b>საოჯახო სამართლებრივი დავები</b> <b>Disputes under Family Law</b>	<b>7236</b>	<b>6422</b>	<b>6531</b>	<b>1511</b>	<b>3547</b>	<b>3406</b>	<b>854</b>	<b>596</b>	<b>23</b>
მეუღლეთა განქორწინების თაობაზე Divorce	2811	2499	2532	545	1522	1495	194	262	9
ქორწინების ბათილად ცნობის შესახებ On invalidation of marriage	53	43	50	13	28	27	2	6	1
ბავშვის შესანახად აღიმენტის გადახდევინების შესახებ On the imposition of aliment for child support	2032	1841	1844	334	969	936	392	144	5
მამობის დადგენის შესახებ On establishment of paternity	298	269	266	65	151	143	9	39	2
მშობლის უფლების ჩამორთმევის შესახებ On the deprivation of parental right	114	104	103	17	78	74	2	6	
სხვა სახის დავები Other types of disputes	1928	1666	1736	537	799	731	255	139	6

1	2	3	4	5	6	7	8	9	10
<b>სამემკვიდრეო დავები</b> <b>Inheritance-related disputes</b>	<b>787</b>	<b>640</b>	<b>708</b>	<b>335</b>	<b>229</b>	<b>155</b>	<b>72</b>	<b>67</b>	<b>5</b>
<b>სამეწარმეო სამართლებრივი დავები</b> <b>Entrepreneurial legal disputes</b>	<b>256</b>	<b>167</b>	<b>182</b>	<b>82</b>	<b>59</b>	<b>37</b>	<b>7</b>	<b>28</b>	<b>6</b>
კერძო სამართლის იურიდიული პირების (კავშირები, ფონდები, ინდ. საწარმოები, სპს, კს, შპს, სს, კოოპერ.) რეგისტრაციასთან დაკავშირებული დავები Disputes connected to registration of legal entities of private law (unions, foundations, individual enterprises, entrepreneurial partnerships, JSLC, commandit society, LTD, JSC, Cooperative)	7	2	6	1	1	1	2	1	1
სამეწარმეო საქმიანობასთან დაკავშირებული სხვა დავები Other disputes related to business activity	123	88	99	35	36	14	2	22	4
დავები გადახდისუნარიანობის შესახებ Disputes on insolvency	126	77	77	46	22	22	3	5	1
<b>შრომის სამართლებრივი დავები</b> <b>Labor law disputes</b>	<b>842</b>	<b>735</b>	<b>746</b>	<b>300</b>	<b>304</b>	<b>214</b>	<b>66</b>	<b>66</b>	<b>10</b>
სამუშაოზე აღდგენისა და იძულებითი განაცდურის ანაზღაურების შესახებ About restoration on job and the compensation of enforced idleness	115	90	99	42	45	5	4	8	
მუშაკის სიცოცხლისა და ჯანმრთეობისათვის ზიანის მიყენებასთან დაკავშირებული დავები Disputes related to damage to life and health of an employee	32	25	31	9	18	16	3	1	
სხვა სახის დავები Other disputes	695	620	616	249	241	193	59	57	10
სულ შრომის სამართლებრივი დავებიდან ქალთა და არასრულწლოვანთა შრომასთან დაკავშირებული დავები Total disputes related to women's and minor's labor from labor law disputes	277	242	249	113	93	66	22	19	2
<b>სარჩევები პირადი არაქონებრივი უფლების დაცვის თაობაზე</b> <b>Claims on the protection of personal non-property right</b>	<b>73</b>	<b>60</b>	<b>66</b>	<b>26</b>	<b>26</b>	<b>7</b>	<b>4</b>	<b>10</b>	
სიტყვისა და გამოხატვის თავისუფლებისა და ცილისწამების თაობაზე On the freedom of speech and expression and slander	7	6	7		5			2	
პატივისა და ღირსების დაცვის შესახებ On protection of honor and dignity	28	22	25	10	10	4	2	3	
პატივისა და ღირსების დაცვის შესახებ დაკავშირებული ქონებრივი ზიანის ანაზღაურებასთან On the protection of honor and dignity related to the indemnification of damage to property	12	12	10	6	3			1	
სხვა სახის დავები Other types of disputes	26	20	24	10	8	3	2	4	

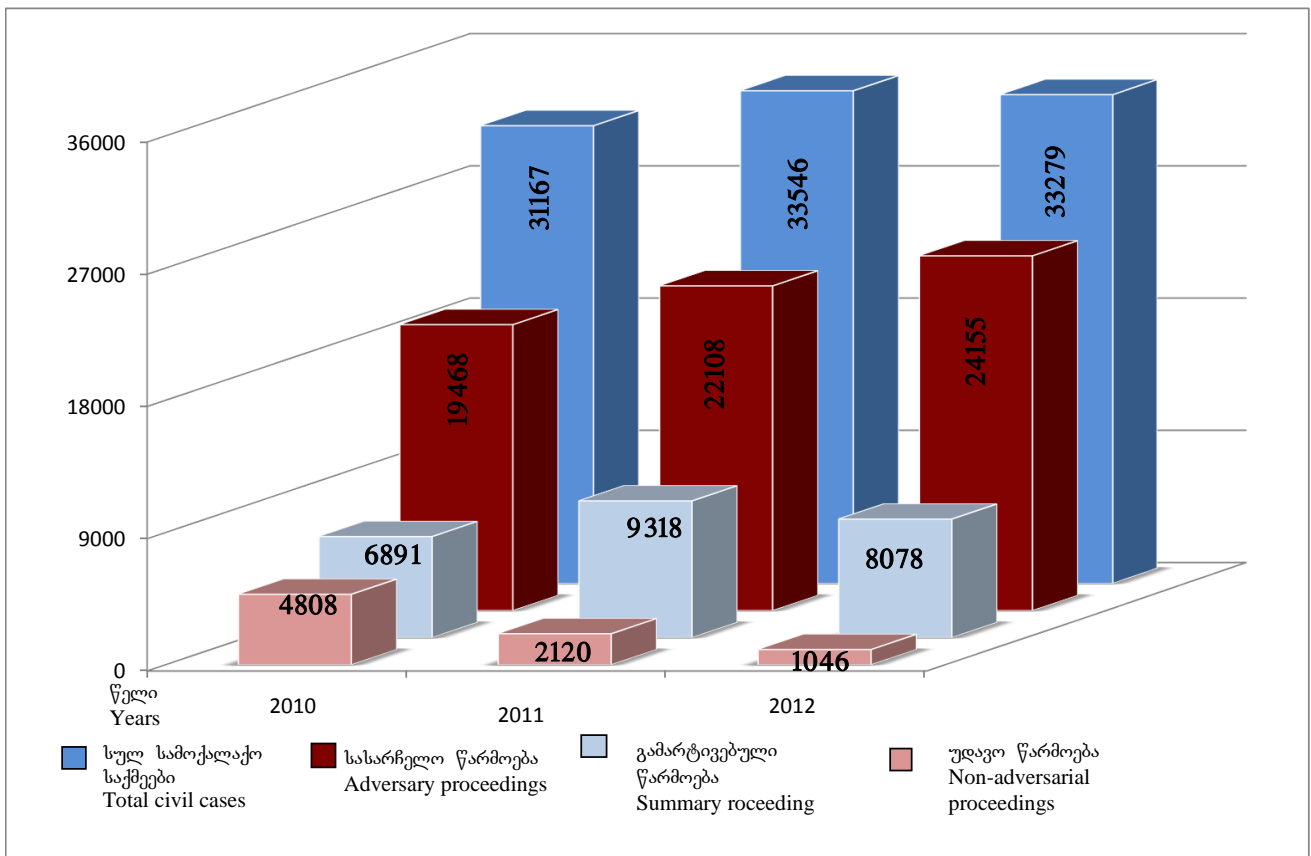
1	2	3	4	5	6	7	8	9	10
<b>წარმოება რეკეტული ქონების ჩამორთმევისა და სახელმწიფოსთვის გადაცემასთან დაკავშირებით</b> <i>Proceedings related to the seizure of racketeer property and transmission to the State</i>									
<b>სხვა სასარჩელო საქმეები</b> <i>Other adversary proceedings</i>	955	817	843	207	359	266	62	210	5
<b>გამარტივებული წარმოების საქმეები</b> <i>Cases of summary proceeding</i>	1114	1046	1112	221	861	847	2	23	5
თამასუქისა და ჩეკის თაობაზე On promissory note and check	5	5	5	3	1	1		1	
დავალიანების გადახდის შესახებ On the payment of indebtedness	1104	1038	1103	218	858	845	2	20	5
აქციათა სავალდებულო მიყიდვის შესახებ On obligatory sell of stocks	5	3	4		2	1		2	
მ.შ. საქ. განხ. დავის სასარჩელო წარმოებით Including examination of a case under adversary proceeding on the basis of the respondent's	116	100	115		76	66	26	12	1
<b>უღაგო წარმოების საქმეები</b> <i>Cases of non-adversarial proceedings</i>	8718	8078	8389	2133	5524	5442	19	705	8
საქმეები იურიდიული მნიშვნელობის ფაქტების დადგენის შესახებ Cases on the establishment of facts of legal significance	6729	6325	6526	1812	4126	4063	7	578	3
მოქალაქის უგზო-უკვლოდ დაკარგულად აღიარებისა და მოქალაქის გარდაცვლილად გამოცხადების თაობაზე Recognition of a citizen as missing and recognizing a person deceased	355	300	338	133	167	161		37	1
მოქალაქის შეზღუდულ ქმედუნარიანად და ქმედუნაროდ აღიარების თაობაზე On recognition of a person as having limited capacity and incapable	1178	1020	1080	111	890	879	9	67	3
დაკარგულ და განადგურებულ საწარმომაღეწლო ფასიან ქაღალ. და საორდერო ფასიან ქაღალდზე უფლებების On the restoration of the title to lost or negotiable securities	5	5	5	4	1	1			
ქონების უპატრონოდ ცნობის თაობაზე On recognizing property as having no owner	17	14	16	5	8	8		3	
შვილად აყვანის თაობაზე On adoption	378	364	371	56	301	300		13	1
უღაგო წარმოების სხვა საქმეები Other cases of non-adversarial proceedings	56	50	53	12	31	30	3	7	



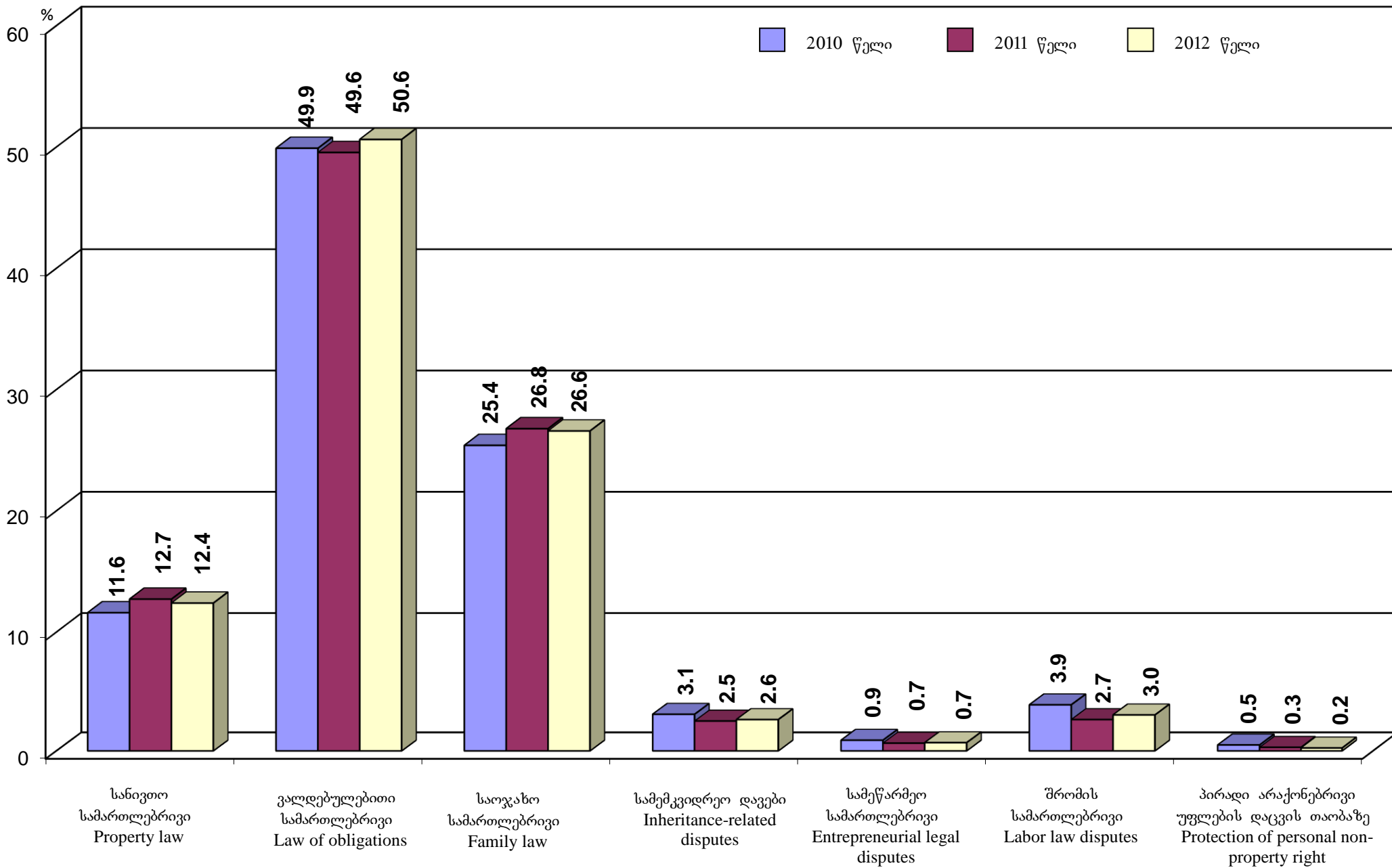


**შემოსული საქმეების დინამიკა**  
**DYNAMIC OF FILED CASES**

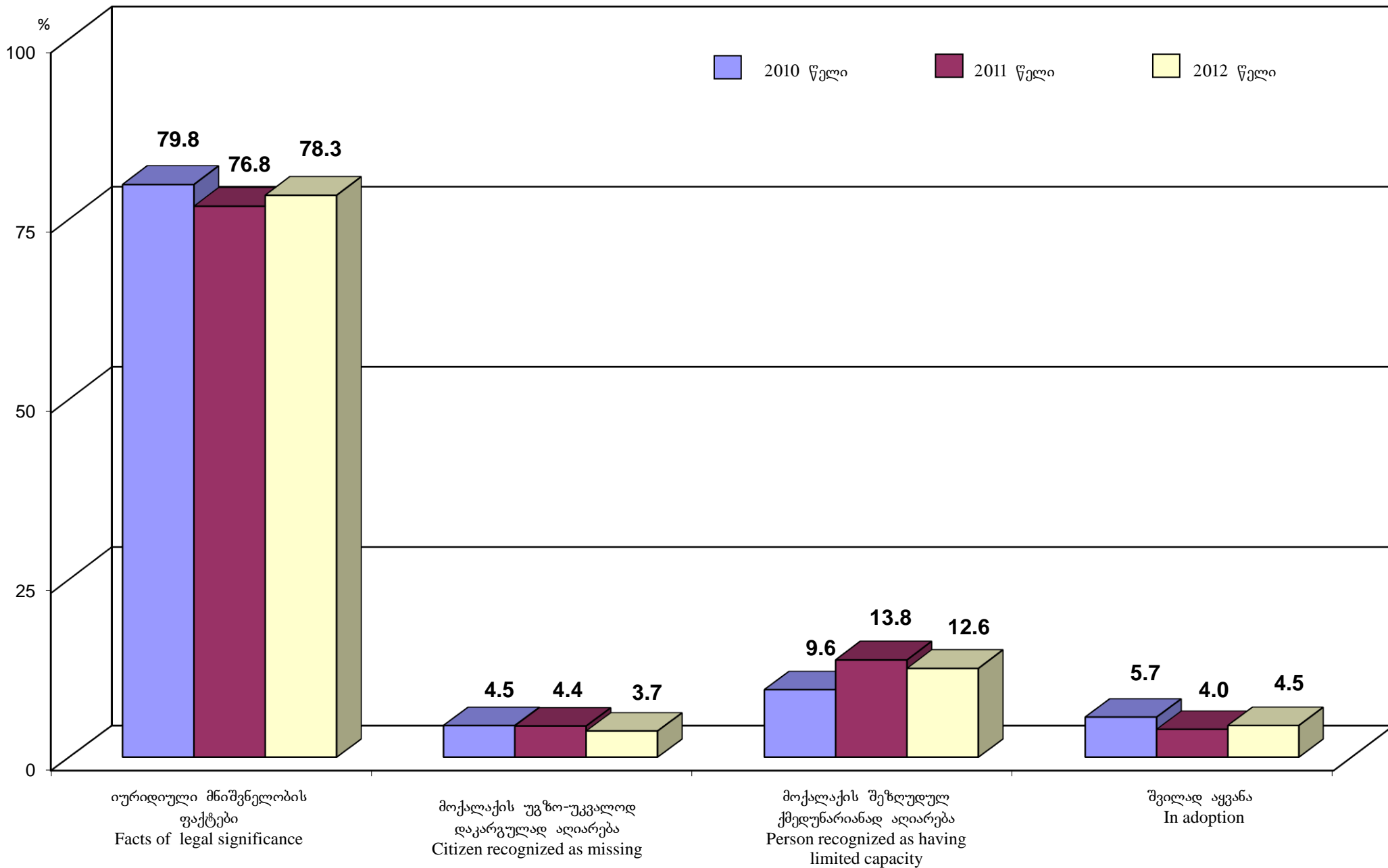
	2010	2011	2012
<b>სულ სამოქალაქო საქმეები</b> <b>TOTAL CIVIL CASES</b>	31167	33546	33279
მათ შორის: Among them:			
სასარჩელო წარმოება Adversary proceedings	19468	22108	24155
გამარტივებული წარმოება Summary proceeding	4808	2120	1046
უდავო წარმოება Non-adversarial proceedings	6891	9318	8078



**შემოსული სასარჩელო საქმეების სტრუქტურა, პროცენტობით**  
**STRUCTURE OF FILED CASES OF ADVERSARIAL PROCEEDINGS, BY PERCENTAGE**

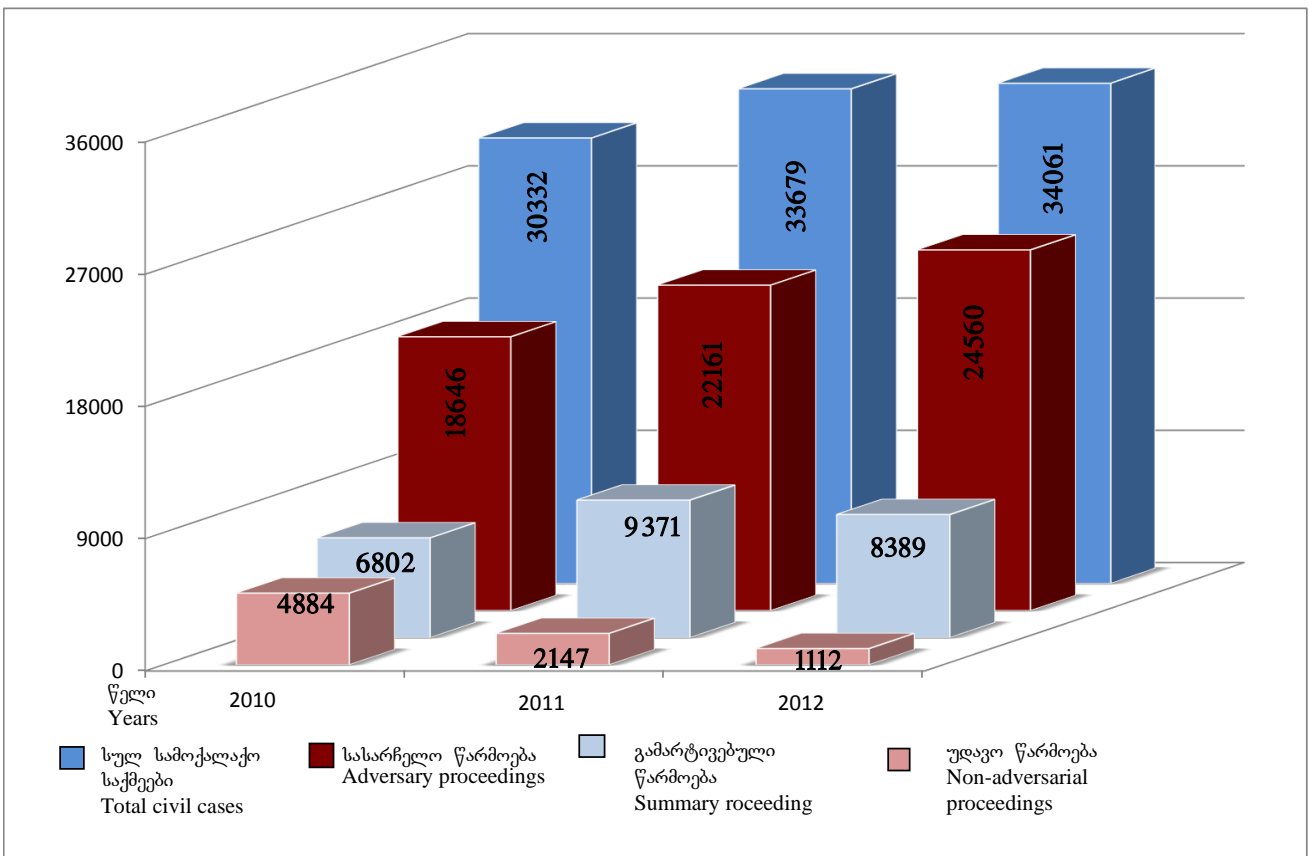


შემოსული უღაცო წარმოების საქმეების სტრუქტურა, პროცენტობით  
 STRUCTURE OF FILED CASES OF NON-ADVERSARIAL PROCEEDINGS, BY PERCENTAGE



**დამთავრებული საქმეების დინამიკა**  
**DYNAMIC OF COMPLETED CASES**

	2010	2011	2012
<b>სულ სამოქალაქო საქმეები</b> <b>TOTAL CIVIL CASES</b>	30332	33679	34061
მათ შორის: Among them:			
სასარჩელო წარმოება Adversary proceedings	18646	22161	24560
გამარტივებული წარმოება Summary proceeding	4884	2147	1112
უდავო წარმოება Non-adversarial proceedings	6802	9371	8389



**სამოქალაქო საქმეების მოძრაობა I ინსტანციის სასამართლოების მიხედვით (2012 წელი)**  
**MOVEMENT OF CIVIL CASES ACCORDING TO THE COURTS OF FIRST INSTANCE (2012)**

სასამართლო	განხილულია Cases were filed for trial	მ.შ. შემოვიდა საანგარიშო პერიოდში Total filed in the period of report	დამთავრდა Total completed		მათ შორის Among them										დაუმთავრებელი საქმის % სულ განხილულ საქმეებში % of uncompleted cases among ones to be heard	სასამართლო Name of Court
					უარი ეთქვა მიღებაზე Rejected		განხილულია გადაწყვეტილების გამოტანით Examined through delivering a decision		შეწყვეტილია წარმოებით Terminated		დატოვებულია სარჩელი განუხილველად Remained unexamined		გადაეცა სხვა სასამართლოს Transferred to other court			
					საქმი case	%	საქმი case	%	საქმი case	%	საქმი case	%	საქმი case	%		
1	2	3	4	5	6	7	8	9	10	11	12	13	14	15	16	17
<b>სულ სამართლებრივი მათ შორის:</b>	<b>38627</b>	<b>33279</b>	<b>34061</b>	<b>88.2</b>	<b>9217</b>	<b>27.1</b>	<b>18305</b>	<b>53.7</b>	<b>2603</b>	<b>7.6</b>	<b>3808</b>	<b>11.2</b>	<b>128</b>	<b>0.4</b>	<b>11.7</b>	<b>TOTAL FOR GEORGIA</b>
<b>თბილისის საქალაქო</b>	<b>20983</b>	<b>17313</b>	<b>17909</b>	<b>85.4</b>	<b>6263</b>	<b>35.0</b>	<b>8281</b>	<b>46.2</b>	<b>1271</b>	<b>7.1</b>	<b>2067</b>	<b>11.5</b>	<b>27</b>	<b>0.2</b>	<b>14.5</b>	<b>Tbilisi City</b>
ოზურგეთის გს	585	516	536	91.6	27	5.0	429	80.0	40	7.5	37	6.9	3	0.6	8.4	Ozurgeti GC
ლანჩხუთის მს	82	82	81	98.8	1	1.2	71	87.7	7	8.6	2	2.5			1.2	Lanchkhuti MC
ჩოხატაურის მს	99	93	93	93.9			91	97.8			1	1.1	1	1.1	6.1	Chokhatauri MC
<b>სულ გურიის სასამართლოები</b>	<b>766</b>	<b>691</b>	<b>710</b>	<b>92.7</b>	<b>28</b>	<b>3.9</b>	<b>591</b>	<b>83.2</b>	<b>47</b>	<b>6.6</b>	<b>40</b>	<b>5.6</b>	<b>4</b>	<b>0.6</b>	<b>7.3</b>	<b>Total for Guria</b>
ქუთაისის საქალაქო	1802	1648	1684	93.5	460	27.3	920	54.6	134	8.0	159	9.4	11	0.7	6.5	Kutaisi City
ტყიბულის მს	28	27	26	92.9	6	23.1	18	69.2			2	7.7			7.1	Tkibuli MC
წყალტუბოს მს	340	332	340	100.0	2	0.6	317	93.2	3	0.9	17	5.0	1	0.3		Tskaltubo MC
ბაღდათის მს	16	16	15	93.8	1	6.7	12	80.0			2	13.3			6	Baghdati MC
ზესტაონის გს	401	352	369	92.0	57	15.4	232	62.9	47	12.7	30	8.1	3	0.8	7.5	Zestaponi GC
თერჯოლის მს	124	106	122	98.4	7	5.7	108	88.5	3	2.5	4	3.3			1.6	Terjola MC
ხარაგაულის მს	53	48	49	92.5	5	10.2	37	75.5	2	4.1	5	10.2			7.5	Kharagauli MC
სამტრედიის გს	244	224	215	88.1	31	14.4	155	72.1	9	4.2	19	8.8	1	0.5	11.5	Samtredia GC
ვანის მს	69	65	68	98.6	10	14.7	43	63.2	6	8.8	6	8.8	3	4.4	1.4	Vani MC
ხონის მს	145	141	140	96.6	24	17.1	98	70.0	4	2.9	10	7.1	4	2.9	3.4	Khoni MC
საჩხერის გს	154	145	145	94.2	7	4.8	100	69.0	25	17.2	13	9.0			5.2	Sachkhere GC
ჭიათურის მს	81	75	78	96.3	1	1.3	65	83.3	6	7.7	6	7.7			3.7	Chiatura MC
<b>სულ იმერეთის სასამართლოები</b>	<b>3457</b>	<b>3179</b>	<b>3251</b>	<b>94.0</b>	<b>611</b>	<b>18.8</b>	<b>2105</b>	<b>64.7</b>	<b>239</b>	<b>7.4</b>	<b>273</b>	<b>8.4</b>	<b>23</b>	<b>0.7</b>	<b>5.8</b>	<b>Total for Imereti</b>
თელავის გს	476	421	429	90.1	86	20.0	234	54.5	58	13.5	50	11.7	1	0.2	9.9	Telavi GC
ახმეტის მს	105	104	104	99.0			101	97.1	1	1.0	2	1.9			1.0	Akhmeta MC
გურჯაანის გს	673	589	597	88.7	99	16.6	365	61.1	50	8.4	83	13.9			11.0	Gurjaani GC
ლაგოდეხის მს	145	131	128	88.3	14	10.9	83	64.8	7	5.5	24	18.8			11.7	Lagodekhi MC
ყვარლის მს	75	65	73	97.3			63	86.3	5	6.8	5	6.8			2.7	Kvareli MC

1	2	3	4	5	6	7	8	9	10	11	12	13	14	15	16	17
სიღნაღის გს	229	206	172	75.1	21	12.2	120	69.8	16	9.3	14	8.1	1	0.4	24.9	Sighnaghi GC
საგარეჯოს მს	192	169	182	94.8	30	16.5	104	57.1	9	4.9	20	11.0	19	10.4	4.2	Sagarejo MC
დედოფლისწყაროს მს	107	75	101	94.4	4	4.0	69	68.3	6	5.9	11	10.9	11	10.9	5.6	Dedoplistskaro MC
<b>სულ კახეთის სასამართლოები</b>	<b>2002</b>	<b>1760</b>	<b>1786</b>	<b>89.2</b>	<b>254</b>	<b>14.2</b>	<b>1139</b>	<b>63.8</b>	<b>152</b>	<b>8.5</b>	<b>209</b>	<b>11.7</b>	<b>32</b>	<b>1.8</b>	<b>10.6</b>	<b>Total for Kakheti</b>
მცხეთის გს	491	448	459	93.5	121	26.4	273	59.5	23	5.0	42	9.2			6.3	Mtskheta GC
დუშეთის მს	145	140	143	98.6	6	4.2	121	84.6	3	2.1	13	9.1			1.4	Dusheti MC
თიანეთის მს	48	46	48	100.0	8	16.7	30	62.5	1	2.1	9	18.8				Tianeti MC
ყაზბეგის მს	57	55	53	93.0	13	24.5	27	50.9			13	24.5			7.0	Kazbegi MC
ახალგორის მს																Akhlagori MC
<b>სულ მცხეთა-თიანეთის სასამართლოები</b>	<b>741</b>	<b>689</b>	<b>703</b>	<b>94.9</b>	<b>148</b>	<b>21.1</b>	<b>451</b>	<b>64.2</b>	<b>27</b>	<b>3.8</b>	<b>77</b>	<b>11.0</b>			<b>5.0</b>	<b>Total for Mtskheta- Mtianeti</b>
ამბროლაურის გს	69	68	69	100.0	4	5.8	59	85.5	4	5.8	2	2.9				Ambrolauri GC
ონის მს	33	30	32	97.0			23	71.9	7	21.9	2	6.3			3.0	Oni MC
ცაგერის გს	89	85	85	95.5	4	4.7	71	83.5	2	2.4	8	9.4			4.5	Tsageri GC
ლენტეხის მს	9	8	9	100.0			5	55.6	1	11.1	3	33.3				Lentekhi MC
<b>სულ რაჭა-ლეჩხუმისა და ქვემო სვანეთის სასამართლოები</b>	<b>200</b>	<b>191</b>	<b>195</b>	<b>97.5</b>	<b>8</b>	<b>4.1</b>	<b>158</b>	<b>81.0</b>	<b>14</b>	<b>7.2</b>	<b>15</b>	<b>7.7</b>			<b>2.5</b>	<b>Total for Racha- Lechkhumi and Kvemo Svaneti</b>
ფოთის საქალაქო	396	368	369	93.2	48	13.0	231	62.6	45	12.2	45	12.2			6.8	Poti City
ხობის მს	172	144	172	100.0	7		143	83.1	7	4.1	14	8.1	1	0.6		Khobi MC
სენაკის გს	423	417	408	96.5	58	14.2	269	65.9	33	8.1	48	11.8			3.5	Senaki GC
აბაშის მს	47	46	47	100.0	3	6.4	36	76.6	1	2.1	6	12.8	1	2.1		Abasha MC
მარტვილის მს	54	49	53	98.1	3	5.7	41	77.4	1	1.9	8	15.1			1.9	Martvili MC
ზუგდიდის გს	706	696	675	95.6	75	11.1	420	62.2	30	4.4	150	22.2			4.1	Zugdidi GC
მესტიის მს	38	37	38	100.0	2	5.3	33	86.8			1	2.6	2	5.3		Mestia MC
წალენჯიხის მს	126	116	126	100.0	7	5.6	108	85.7	6	4.8	5	4.0				Tsalenjikha MC
ჩხოროწყუს მს	70	70	70	100.0	6	8.6	56	80.0	4	5.7	4	5.7				Chkhorotsku MC
<b>სულ სამეგრელოსა და ზემო სვანეთის სასამართლოები</b>	<b>2032</b>	<b>1943</b>	<b>1958</b>	<b>96.4</b>	<b>209</b>	<b>10.7</b>	<b>1337</b>	<b>68.3</b>	<b>127</b>	<b>6.5</b>	<b>281</b>	<b>14.4</b>	<b>4</b>	<b>0.2</b>	<b>3.5</b>	<b>Total for Samegrelo and Zemo Svaneti</b>
ახალციხის გს	411	364	369	89.8	58	15.7	235	63.7	30	8.1	45	12.2	1	0.3	10.0	Akhaltshikhe GC
ადიგენის მს	23	22	23	100.0	2		16	69.6	2	8.7	2	8.7	1	4.3		Adigeni MC
ასპინძის მს	21	20	21	100.0			16	76.2			2	9.5	3	14.3		Aspindza MC
ბორჯომის მს	69	68	68	98.6	6	8.8	49	72.1	4	5.9	9	13.2			1.4	Borjomi MC

1	2	3	4	5	6	7	8	9	10	11	12	13	14	15	16	17
ახალქალაქის გს	231	215	210	90.9	36	17.1	109	78.7	29	13.8	35	16.7	1	0.5	8.2	Akhalkalaki GC
ნინოწმინდის მს	28	26	26	92.9	5	19.2	18	69.2	2	7.7	1	3.8			7.1	Ninotsminda MC
<b>სულ სამცხე-ჯავახეთის სასამართლოები</b>	<b>783</b>	<b>715</b>	<b>717</b>	<b>91.6</b>	<b>107</b>	<b>14.9</b>	<b>443</b>	<b>61.8</b>	<b>67</b>	<b>9.3</b>	<b>94</b>	<b>13.1</b>	<b>6</b>	<b>0.8</b>	<b>8.0</b>	<b>Total for Samtskhe- Javakheti</b>
გორის გს	1039	934	903	86.9	173	19.2	472	52.3	101	11.2	152	16.8	5	0.6	13.0	Gori GC
კასპის მს	106	97	104	98.1	2	1.9	72	69.2	17	16.3	13	12.5			1.9	Kaspi MC
ხაშურის გს	323	291	289	89.5	40	13.8	170	58.8	54	18.7	25	8.7			10.5	Khashuri GC
ქარელის მს	74	74	74	100.0	1	1.4	63	85.1	4	5.4	6	8.1				Kareli MC
<b>სულ შიდა ქართლის სასამართლოები</b>	<b>1542</b>	<b>1396</b>	<b>1370</b>	<b>88.8</b>	<b>216</b>	<b>15.8</b>	<b>777</b>	<b>56.7</b>	<b>176</b>	<b>12.8</b>	<b>196</b>	<b>14.3</b>	<b>5</b>	<b>0.4</b>	<b>11.1</b>	<b>Total for Shida Kartli</b>
რუსთავის საქალაქო	1165	983	1049	90.0	313	29.8	503	48.0	117	11.2	111	10.6	5	0.3	10.0	Rustavi City
გარდაბანის მს	320	253	304	95.0	121	39.8	114	37.5	17	5.6	39	12.8	13	54.2	5.0	Gardabani MC
ბოლნისის გს	469	405	415	88.5	113	27.2	193	46.5	50	12.0	59	14.2			11.5	Bolnisi GC
მარნეულის მს	287	275	275	95.8	113	41.1	125	45.5	6	2.2	31	11.3			4.2	Marneuli MC
დმანისის მს	24	20	21	87.5	8	38.1	10	47.6	1	4.8	2	9.5			12.5	Dmanisi MC
თეთრიწყაროს გს	79	75	72	91.1	14	19.4	44	61.1	7	9.7	7	9.7			8.9	Tetritskaro GC
წალკის მს	58	52	58	100.0	2	3.4	47	81.0	4	6.9	4	6.9	1	1.3		Tsalka MC
<b>სულ ქვემო ქართლის სასამართლოები</b>	<b>2402</b>	<b>2063</b>	<b>2194</b>	<b>91.3</b>	<b>684</b>	<b>31.2</b>	<b>1036</b>	<b>47.2</b>	<b>202</b>	<b>9.2</b>	<b>253</b>	<b>11.5</b>	<b>19</b>	<b>0.9</b>	<b>8.7</b>	<b>Total for Kvemo Kartli</b>
ბათუმის საქალაქო	2663	2375	2297	86.3	503	21.9	1316	57.3	232	10.1	245	10.7	1	0.0	13.6	Batumi City
კობულეთის მს	282	257	255	90.4	9	3.5	209	82.0	12	4.7	21	8.2	4	1.6	9.6	Kobuleti MC
ხელვაჩაურის გს	318	287	285	89.6	70	24.6	166	58.2	23	8.1	25	8.8	1	0.4	10.4	Khelvachauri GC
ხულოს მს	44	41	38	86.4	0		32	84.2	3	7.9	3	7.9			13.6	Khulo MC
ქედის მს	42	41	41	97.6	1	2.4	36	87.8	3	7.3	1	2.4			2.4	Keda MC
შუახევის მს	15	14	14	93.3	1	7.1	11	78.6	2	14.3					6.7	Shuakhevi MC
<b>სულ აჭარის სასამართლოები</b>	<b>3364</b>	<b>3015</b>	<b>2930</b>	<b>87.1</b>	<b>584</b>	<b>19.9</b>	<b>1770</b>	<b>60.4</b>	<b>275</b>	<b>9.4</b>	<b>295</b>	<b>10.1</b>	<b>6</b>	<b>0.2</b>	<b>12.8</b>	<b>Total for Adjara</b>
სოხუმის საქალაქო	239	208	223	93.3	100	44.8	111	49.8	2	0.9	8	3.6	2	0.9	6.7	Sokhumi City
გალი-გულრიფშის რს	116	116	115	99.1	5	4.3	106	92.2	4	3.5					0.9	Gali-Gulripshi DC
<b>სულ აფხაზეთის სასამართლოები</b>	<b>355</b>	<b>324</b>	<b>338</b>	<b>95.2</b>	<b>105</b>	<b>31.1</b>	<b>217</b>	<b>64.2</b>	<b>6</b>	<b>1.8</b>	<b>8</b>	<b>2.4</b>	<b>2</b>	<b>0.6</b>	<b>4.8</b>	<b>Total for Abkhazia</b>



**სამოქალაქო საქმეთა სააპელაციო წესით განსაზღვრება**  
**APPEAL OF CIVIL CASES**

**(2012 წელი)**

	სასამართლოს დასახელება	დამთავრებულია (საქმე) Completed cases	გასაჩივრდა Filed	%	Court
	1	2	3	4	5
	<b>სულ</b>	<b>33934</b>	<b>2860</b>	<b>8.4</b>	<b>Total</b>
1	თბილისის საქალაქო	17882	1606	9.0	Tbilisi City
2	ბათუმის საქალაქო	2296	284	12.4	Batumi City
3	ქუთაისის საქალაქო	1673	193	11.5	Kutaisi City
4	გორის გს	898	64	7.1	Gori GC
5	თელავის გს	428	44	10.3	Telavi GC
6	რუსთავის საქალაქო	1044	86	8.2	Rustavi City
7	ხელვაჩაურის გს	284	24	8.5	Khelvachauri GC
8	ოზურგეთის გს	533	29	5.4	Ozurgeti GC
9	მცხეთის გს	459	35	7.6	Mtskheta GC
10	ზუგდიდის გს	675	123	18.2	Zugdidi GC
11	გარდაბნის მს	291	13	4.5	Gardabani MC
12	ახალციხის გს	368	52	14.1	Akhaltsikhe GC
13	ხაშურის გს	289	24	8.3	Khashuri GC
14	ბოლნისის გს	415	27	6.5	Bolnisi GC
15	ფოთის საქალაქო	369	17	4.6	Poti City
16	ზესტაფონის გს	366	37	10.1	Zestaponi GC
17	სენაკის გს	408	13	3.2	Senaki GC
18	საგარეჯოს მს	163	22	13.5	Sagarejo MC
19	საჩხერის გს	145	5	3.4	Sachkhere GC
20	სამტრედიის გს	215	17	7.9	Samtredia GC
21	დედოფლისწყაროს მს	90	8	8.9	Dedoplistskaro MC
22	ამბროლაურის გს	69	1	1.4	Ambrolauri GC
23	კასპის მს	104	1	1.0	Kaspi MC
24	ვანის მს	65	4	6.2	Vani MC
25	სიღნაღის გს	171	21	12.3	Sighnaghi GC
26	ხობის მს	171	9	5.3	Khobi MC
27	ახალქალაქის გს	209	29	13.9	Akhalkalaki GC
28	წყალტუბოს მს	339			Tskaltubo MC
29	ხონის მს	136	1	0.7	Khoni MC
30	მარტვილის მს	53			Martvili MC

	1	2	3	4	5
31	ცაგერის გს	85	1	1.2	Tsageri GC
32	წალენჯიხის მს	126	1	0.8	Tsalenjikha MC
33	ხარაგაულის მს	49	1	2.0	Kharagauli MC
34	გურჯაანის მს	597	31	5.2	Gurjaani GC
35	აბაშის მს	46			Abasha MC
36	ქობულეთის მს	251			Kobuleti MC
37	წალკის მს	57	5	8.8	Tsalka MC
38	ტყიბულის მს	26			Tkibuli MC
39	თეთრიწყაროს გს	72	6	8.3	Tetritskaro GC
40	ყვარლის მს	73			Kvareli MC
41	ლაგოდეხის მს	128			Lagodekhi MC
42	თერჯოლის მს	122	4	3.3	Terjola MC
43	ჩხოროწყუს მს	70	3	4.3	Chkhorotsku MC
44	ასპინძის მს	18	1	5.6	Aspindza MC
45	შუახევის მს	14			Shuakhevi MC
46	ბაღდათის მს	15	1	6.7	Baghdati MC
47	ჩოხატაურის მს	92		0.0	Chokhatauri MC
48	სოხუმის რს	221	3	1.4	Sokhumi DC
49	ქარელის მს	74	2	2.7	Kareli MC
50	ლანჩხუთის მს	81			Lanchkhuti MC
51	დუშეთის მს	143	2	1.4	Dusheti MC
52	ყაზბეგის მს	53	2	3.8	Kazbegi MC
53	ახმეტის მს	104			Akhmeta MC
54	მარნეულის მს	275	3	1.1	Marneuli MC
55	ჭიათურის მს	78			Chiatura MC
56	დმანისის მს	21			Dmanisi MC
57	ბორჯომის მს	68	2	2.9	Borjomi MC
58	ადიგენის მს	22			Adigeni MC
59	გალის რს	115	1	0.9	Gali DC
60	ლენტეხის მს	9	1	11.1	Lentekhi MC
61	ნინოწმინდის მს	26			Ninotsminda MC
62	ქედის მს	41			Keda MC
63	ონის მს	32			Oni MC
64	თიანეთის მს	48			Tianeti MC
65	მესტიის მს	36	1	2.8	Mestia MC
66	ხულოს მს	38			Khulo MC

**სამომავლადო დავების ინტენსივობის მაჩვენებელი მოსახლეობის 10000 კაცზე  
განგარიშებით**

**INTENSITY INDEX OF CIVIL DISPUTES ACCORDING TO THE CALCULATION OF 10000 CITIZENS**

რეგიონი Region	2003	2004	2005	2006	2007	2008	2009	2010	2011	2012
<b>სულ საქართველო TOTAL FOR GEORGIA</b>	<b>61</b>	<b>54</b>	<b>57</b>	<b>50</b>	<b>54</b>	<b>39</b>	<b>44</b>	<b>70</b>	<b>75</b>	<b>74</b>
თბილისი Tbilisi	97	79	65	54	53	46	68	121	132	148
გურია Guria	40	31	30	32	37	36	31	54	62	49
იმერეთი Imereti	37	35	37	31	35	31	33	52	52	45
კახეთი Kakheti	46	40	53	47	61	42	37	51	55	43
მცხეთა-მთიანეთი Mtskheta-Mtianeti	44	46	52	60	70	48	38	71	73	63
რაჭა-ლეჩხუმი და ქვემო სვანეთი Racha-Lechkhumi and Kvemo Svaneti	94	42	61	74	63	51	27	64	67	41
სამეგრელო-ზემო სვანეთი Samegrelo-Zemo Svaneti	28	34	53	45	47	34	36	43	52	41
სამცხე-ჯავახეთი Samtskhe-Javakheti	44	42	42	39	45	26	27	41	34	33
შიდა ქართლი Shida Kartli	36	38	45	61	31	40	38	59	52	44
ქვემო ქართლი Kvemo Kartli	50	45	42	35	58	23	37	35	41	40
აფხაზეთის ა/რ* Aphkhazia Aut. Republic*										
აჭარის ა/რ Achara Aut. Republic	47	54	68	56	68	46	47	76	79	77

\* მოსახლეობის რაოდენობის არარსებობის გამო, მოცემული მაჩვენებელი განგარიშებული არ არის

\* Due to the absence of quantity of population, the given index isn't calculated

**სააკველიანი და კერძო საჩივრებით შემოსულ სამომხმარებლო საქმეებზე  
გადაწყვეტილებათა გადასინჯვის შედეგები (2012 წელი)**

**RESULTS OF REVIEW OF DECISIONS ON CIVIL CASES FILED BY APPELLATE AND PRIVATE CLAIMS (2012)**

სასამართლო ქო	დაბრუნდა საქმე სააპელაციო საჩივრით Completed with appellate claim	მათ შორის Among them						მათ შორის Among them					დაბრუნდა საქმე კერძო საჩივრით Completed with private claim	მათ შორის Among them			სამართლო სახელი Name of Court
		დატოვებულია განუხილველად Remained unexamined		დარჩა უცვლელად Remained unchanged		გაუქმდა სულ Total terminated		დ/ს ხელახალი განხილვისათვის Returned to the court for re- hearing	შეწყდა Terminated	დაბრუნდა მორიგებით Resolved through settlement	გამოტანილია ახალი გადაწყვეტილება Delivered a new decision	დატოვებულია განუხილველად Remained unexamined		დაკმაყოფილდა Satisfied	უარი ეთქვა Rejected		
		საქმე case	%	საქმე case	%	საქმე case	%									საქმე case	
1	2	3	4	5	6	7	8	9	10	11	12	13	14	15	16	17	
<b>სულ რაიონული და სამხალაქო</b>	<b>2823</b>	<b>789</b>	<b>27.9</b>	<b>1213</b>	<b>43.0</b>	<b>821</b>	<b>29.1</b>	<b>37</b>	<b>75</b>	<b>196</b>	<b>513</b>	<b>1874</b>	<b>267</b>	<b>355</b>	<b>1252</b>	<b>ALL DISTRICT AND CITY COURTS</b>	
მათ შორის:																Among them:	
<b>თბილისის საქალაქო</b>	<b>1573</b>	<b>455</b>	<b>28.9</b>	<b>682</b>	<b>43.4</b>	<b>436</b>	<b>27.7</b>	<b>19</b>	<b>46</b>	<b>95</b>	<b>276</b>	<b>1120</b>	<b>142</b>	<b>194</b>	<b>784</b>	<b>Tbilisi City</b>	
ოზურგეთის გს	41	13	31.7	14	34.1	14	34.1	2		2	10	12	3	5	4	Ozurgeti GC	
ლანჩხუთის მს																Lanchkhuti MC	
ჩოხატაურის მს	1	1	100.0													Chokhatauri MC	
<b>სულ გურიის სასამართლოები</b>	<b>42</b>	<b>14</b>	<b>33.3</b>	<b>14</b>	<b>33.3</b>	<b>14</b>	<b>33.3</b>	<b>2</b>		<b>2</b>	<b>10</b>	<b>12</b>	<b>3</b>	<b>5</b>	<b>4</b>	<b>Total for Guria</b>	
ქუთაისის საქალაქო	186	48	25.8	78	41.9	60	32.3	3	4	11	42	123	46	26	51	Kutaisi City	
ტიფლისის მს																Tkibuli MC	
ბაღდათის მს	1					1	100.0	1								Baghdati MC	
წყალტუბოს მს	2					2	100				2	1			1	Tskaltubo MC	
ზესტაფონის გს	44	13	29.5	14	31.8	17	38.6	1		9	7	29	5	7	17	Zestaponi GC	
თერჯოლის მს																Terjola MC	
ხარაგაულის მს																Kharagauli MC	
სამტრედიის გს	15	6	40.0	8	53.3	1	6.7				1	5		3	2	Samtredia DC	
ვანის მს	3	1	33.3			2	66.7	1	1			1			1	Vani DC	
ხონის მს	6	1	16.7	4	66.7	1	16.7				1	5	1	2	2	Khoni DC	
საჩხერის გს	8	3	37.5	2	25.0	3	37.5				3	1		1		Sachkhere GC	
ჭიათურის მს																Chiatura MC	
<b>სულ იმერეთის სასამართლოები</b>	<b>265</b>	<b>72</b>	<b>27.2</b>	<b>106</b>	<b>40.0</b>	<b>87</b>	<b>32.8</b>	<b>6</b>	<b>5</b>	<b>20</b>	<b>56</b>	<b>165</b>	<b>52</b>	<b>39</b>	<b>74</b>	<b>Total for Imereti</b>	
თელავის გს	44	7	15.9	19	43.2	18	40.9	1	1	6	10	20	6	4	10	Telavi GC	
ახმეტის მს	2			1	50.0	1	50.0				1					Akhmeta MC	
გურჯაანის გს	17	3	17.6	13	76.5	1	5.9			1		15	2	5	8	Gurjaani MC	
ლაგოდეხის მს	7	1	14.3	1	14.3	5	71.4		2	2	1	3	1		2	Lagodekhi DC	

1	2	3	4	5	6	7	8	9	10	12	11	13	14	15	16	17
ყვარლის მს	2	1	50.0	1	50.0											Kvareli DC
სიღნაღის გს	13	5	38.5	4	30.8	4	30.8			1	3	13		3	10	Sighnaghi DC
საგარეჯოს მს	16	6	37.5	2	12.5	8	50.0			4	4	6		2	4	Sagarejo DC
დედოფლისწყაროს მს	11	4	36.4	5	45.5	2	18.2			1	1	5	1		4	Dedoplistskaro DC
<b>სულ კახეთის სასამართლოები</b>	<b>112</b>	<b>27</b>	<b>24.1</b>	<b>46</b>	<b>41.1</b>	<b>39</b>	<b>34.8</b>	<b>1</b>	<b>3</b>	<b>15</b>	<b>20</b>	<b>62</b>	<b>10</b>	<b>14</b>	<b>38</b>	<b>Total for Kakheti</b>
მცხეთის გს	39	10	25.6	19	48.7	10	25.6	1	1	5	3	21		5	16	Mtskheta GC
დუშეთის მს	1					1	100.0				1					Dusheti MC
თიანეთის მს																Tianeti MC
ყაზბეგის მს												2	1	1		Kazbegi MC
ახალგორის მს																Akhgori MC
<b>სულ მცხეთა-თიანეთის სასამართლოები</b>	<b>40</b>	<b>10</b>	<b>25.0</b>	<b>19</b>	<b>47.5</b>	<b>11</b>	<b>27.5</b>	<b>1</b>	<b>1</b>	<b>5</b>	<b>4</b>	<b>23</b>	<b>1</b>	<b>6</b>	<b>16</b>	<b>Total for Mtskheta- Mtianeti</b>
ამბროლაურის გს	8	2	25.0			6	75.0	1			5	2		1	1	Ambrolauri GC
ონის მს	2			1	50.0	1	50.0				1					Oni MC
ცაგერის გს																Tsageri DC
ლენტეხის მს	2	1		1	50.0		0.0									Lentekhi DC
<b>სულ რაჭა-ლეჩხუმისა და ქვემო სვანეთის სასამართლოები</b>	<b>12</b>	<b>3</b>	<b>25.0</b>	<b>2</b>	<b>16.7</b>	<b>7</b>	<b>58.3</b>	<b>1</b>			<b>6</b>	<b>2</b>		<b>1</b>	<b>1</b>	<b>Total for Racha- Lechkhumi and Kvemo Svaneti</b>
ფოთის საქალაქო	39	12	30.8	17	43.6	10	25.6			3	7	14	3	5	6	Poti City
ხობის მს	8	2		2	25.0	4	50.0		1		3	3			3	Khobi MC
სენაკის გს	16	6	37.5	7	43.8	3	18.8		2		1	7	2	1	4	Senaki GC
აბაშის მს																Abasha MC
მარტვილის მს	2			1	50.0	1	50.0			1		3	1	1	1	Martvili MC
ზუგდიდის გს	19	6	31.6	9	47.4	4	21.1	1		1	2	144	5	1	138	Zugdidi GC
მესტიის მს	1			1	100.0											Mestia MC
წალენჯიხის მს	4			4	100.0											Tsalenjikha MC
ჩხოროწყუს მს	6	4	67	1	16.7	1	16.7				1					Chkhorotsku MC
<b>სულ სამეგრელოსა და ზემო სვანეთის სასამართლოები</b>	<b>95</b>	<b>30</b>	<b>31.6</b>	<b>42</b>	<b>44.2</b>	<b>23</b>	<b>24.2</b>	<b>1</b>	<b>3</b>	<b>5</b>	<b>14</b>	<b>171</b>	<b>11</b>	<b>8</b>	<b>152</b>	<b>Total for Samegrelo and Zemo Svaneti</b>
ახალციხის გს	49	17	34.7	19	38.8	13	26.5	1	1	3	8	16	3	4	9	Akhaltshikhe GC
ადიგენის მს																Adigeni MC
ასპინძის მს	1	1	100.0									1			1	Aspindza MC
ბორჯომის მს	1	1	100.0													Borjomi MC

1	2	3	4	5	6	7	8	9	10	12	11	13	14	15	16	17
ახალქალაქის გს	12	4	33.3	3	25.0	5	41.7	2	1		2	12		4	8	Akhalkalaki GC
ნინოწმინდის მს																Ninotsminda MC
<b>სულ სამცხე-ჯავახეთის სასამართლოები</b>	<b>63</b>	<b>23</b>	<b>36.5</b>	<b>22</b>	<b>34.9</b>	<b>18</b>	<b>28.6</b>	<b>3</b>	<b>2</b>	<b>3</b>	<b>10</b>	<b>29</b>	<b>3</b>	<b>8</b>	<b>18</b>	<b>Total for Samtskhe- Javakheti</b>
გორის გს	65	11	16.9	32	49.2	22	33.8		1	7	14	18	3	4	11	Gori GC
კასპის მს																Kaspi MC
ხაშურის გს	34	7	20.6	18	52.9	9	26.5		1	1	7	14	5	1	8	Khashuri GC
ქარელის მს	1			1	100.0											Kareli MC
<b>სულ შიდა ქართლის სასამართლოები</b>	<b>100</b>	<b>18</b>	<b>18.0</b>	<b>51</b>	<b>51.0</b>	<b>31</b>	<b>31.0</b>		<b>2</b>	<b>8</b>	<b>21</b>	<b>32</b>	<b>8</b>	<b>5</b>	<b>19</b>	<b>Total for Shida Kartli</b>
რუსთავის საქალაქო	77	21	27.3	36	46.8	20	26.0		1	10	9	45	9	9	27	Rustavi City
გარდაბნის მს	15	5	33.3	5	33.3	5	33.3		1	1	3	10	3	2	5	Gardabani MC
ბოლნისის გს	29	9	31.0	10	34.5	10	34.5		3	2	5	18	1	5	12	Bolnisi GC
დმანისის მს																Dmanisi MC
მარნეულის მს	1					1	100.0				1	1			1	Marneuli MC
თეთრიწყაროს გს	6	1	16.7	2	33	3	50.0			1	2	3		1	2	Tetritskaro DC
წალკის მს	5	1	20.0	3	60	1	20.0				1	1		1		Tsalka DC
<b>სულ ქვემო ქართლის სასამართლოები</b>	<b>133</b>	<b>37</b>	<b>27.8</b>	<b>56</b>	<b>42.1</b>	<b>40</b>	<b>30.1</b>		<b>5</b>	<b>14</b>	<b>21</b>	<b>78</b>	<b>13</b>	<b>18</b>	<b>47</b>	<b>Total for Kvemo Kartli</b>
ბათუმის საქალაქო	349	91	26.1	160	45.8	98	28.1	3	7	25	63	161	21	49	91	Batumi City
კობულეთის მს	1	1	100									2		2		Kobuleti MC
ხელვაჩაურის გს	35	6	17.1	13	37.1	16	45.7			4	12	16	3	5	8	Khelvachauri GC
ხულოს მს																Khulo MC
ქედის მს												1		1		Keda MC
შუახევის მს																Shuakhevi MC
<b>სულ აჭარის სასამართლოები</b>	<b>385</b>	<b>98</b>	<b>25.5</b>	<b>173</b>	<b>44.9</b>	<b>114</b>	<b>29.6</b>	<b>3</b>	<b>7</b>	<b>29</b>	<b>75</b>	<b>180</b>	<b>24</b>	<b>57</b>	<b>99</b>	<b>Total for Adjara</b>
სოხუმის საქალაქო	1					1	100.0		1							suxumi Citi
გალი-გულრიფშის რს	2	2	50.0													Gali-Gulripshi DC
<b>სულ აფხაზეთის სასამართლოები</b>	<b>3</b>	<b>2</b>	<b>66.7</b>			<b>1</b>	<b>33.3</b>		<b>1</b>							<b>Total for Abkhazia</b>

**სამოქალაქო საქმეებზე სააკველაციო საჩივრების მოძრაობა სააკველაციო სასამართლოების მიხედვით**  
**MOVEMENT OF APPEALS ON CIVIL CASES ACCORDING TO THE COURTS OF APPEAL**

სასამართლო Court	2004		2005		2006		2007		2008		2009		2010		2011		2012	
	შეიქმედდა Filed	განიხილეს Heard	შეიქმედდა Filed	განიხილეს Heard	შეიქმედდა Filed	განიხილეს Heard	შეიქმედდა Filed	განიხილეს Heard	შეიქმედდა Filed	განიხილეს Heard	შეიქმედდა Filed	განიხილეს Heard	შეიქმედდა Filed	განიხილეს Heard	შეიქმედდა Filed	განიხილეს Heard	შეიქმედდა Filed	განიხილეს Heard
<b>სულ TOTAL</b>	<b>2477</b>	<b>2195</b>	<b>2394</b>	<b>1934</b>	<b>1966</b>	<b>1581</b>	<b>1920</b>	<b>1953</b>	<b>1779</b>	<b>2161</b>	<b>2195</b>	<b>2150</b>	<b>2510</b>	<b>2310</b>	<b>2877</b>	<b>3136</b>	<b>2728</b>	<b>2823</b>
თბილისი Tbilisi	1844	1611	1618	1290	1104	833	1161	1159	1146	1482	1530	1532	1723	1553	2014	2258	1985	2022
ქუთაისი Kutaisi	441	402	494	452	862	748	759	794	633	679	665	618	787	757	863	878	743	801
აჭარა Achara	181	173	277	187														
აფხაზეთი Abkhazia	11	9	5	5														

**სამოქალაქო საქმეებზე კერძო საჩივრების მოძრაობა სააკველაციო სასამართლოების მიხედვით**  
**MOVEMENT OF PRIVATE CLAIMS ON CIVIL CASES ACCORDING TO THE COURTS OF APPEAL**

სასამართლო Court	2004		2005		2006		2007		2008		2009		2010		2011		2012	
	შეიქმედდა Filed	განიხილეს Heard	შეიქმედდა Filed	განიხილეს Heard	შეიქმედდა Filed	განიხილეს Heard	შეიქმედდა Filed	განიხილეს Heard	შეიქმედდა Filed	განიხილეს Heard	შეიქმედდა Filed	განიხილეს Heard	შეიქმედდა Filed	განიხილეს Heard	შეიქმედდა Filed	განიხილეს Heard	შეიქმედდა Filed	განიხილეს Heard
<b>სულ TOTAL</b>	<b>1233</b>	<b>1139</b>	<b>1320</b>	<b>1008</b>	<b>1020</b>	<b>1100</b>	<b>1479</b>	<b>1324</b>	<b>1298</b>	<b>1445</b>	<b>1612</b>	<b>1535</b>	<b>1682</b>	<b>1643</b>	<b>1692</b>	<b>1754</b>	<b>1973</b>	<b>1874</b>
თბილისი Tbilisi	953	870	907	724	737	838	1125	976	900	1075	1210	1165	1287	1261	1233	1303	1424	1344
ქუთაისი Kutaisi	171	166	215	189	283	262	354	348	398	370	402	370	395	382	459	451	549	530
აჭარა Achara	109	103	181	91														
აფხაზეთი Abkhazia			17	4														

**სააკველიციო სარიკრძის განხილვის შედეგები სამოქალაქო საქმეების მიხედვით**  
**RESULTS OF APPEALS ACCORDING TO CIVIL CASES**

	2004		2005		2006		2007		2008		2009		2010		2011		2012	
	საქმე case	%	საქმე case	%	საქმე case	%	საქმე case	%	საქმე case	%	საქმე case	%	საქმე case	%	საქმე case	%	საქმე case	%
<b>დამთავრდა საქმე სააკველიციო სარიკრძით</b> <b>CASES COMPLETED WITH APPELLATE CLAIM</b> მათ შორის გადაწყვეტილება: Among them decisions	<b>2195</b>		<b>1934</b>		<b>1581</b>		<b>1953</b>		<b>2161</b>		<b>2150</b>		<b>2310</b>		<b>3136</b>		<b>2823</b>	
დატოვებულია განუხილველად remained unexamined	415	18.9	469	24.3	473	29.9	666	34.1	547	25.3	585	27.2	683	29.6	882	28.1	789	27.9
დატოვებულია უცვლელად remained unchanged	660	30.1	558	28.9	533	33.7	604	30.9	755	34.9	889	41.3	917	39.7	1246	39.7	1213	43.0
დაუბრუნდა სასამართლოს ხელახალი განხილვისათვის were returned to the court for re-hearing	235	10.7	167	8.6	97	6.1	117	6.0	138	6.4	99	4.6	68	2.9	92	2.9	37	1.3
შეწყდა were terminated	84	3.8	61	3.2	50	3.2	77	3.9	95	4.4	62	2.9	64	2.8	101	3.2	75	2.7
დამთავრდა მორიგებით were resolved through settlement	120	5.5	59	3.1	42	2.7	64	3.3	127	5.9	108	5.0	139	6.0	200	6.4	196	6.9
გამოტანილია ახალი გადაწყვეტილება was delivered a new decision	681	31.0	620	32.1	386	24.4	425	21.8	499	23.1	407	18.9	439	19.0	615	19.6	513	18.2



**სამოქალაქო საქმეების საკასაციო წესით გასაჩივრების დინამიკა**  
**DYNAMIC OF CIVIL CASES FILED BY THE RULE OF CASSATION**

წლები Years	დამთავრდა აპელაციაში (სააპელაციო საჩივარი) Resolved at the court of appeals (appellate claim)	შემოვიდა კასაციაში (საკასაციო საჩივარი) Was filed to the Cassation (cassation claim)	გასაჩივრების % of claims
2007	1953	683	35,0
2008	2161	818	37,9
2009	2150	865	40,2
2010	2310	968	41,9
2011	3136	1244	39,7
2012	2823	1091	38,6

**უზენაესი სასამართლოს სამოქალაქო საქმეთა კალატაში  
საკასაციო საჩივრების დასაშვებობის შემოწმების შესახებ**  
**REVIEW OF CASSATION CLAIMS FOR ADMISSIBILITY AT THE CHAMBER  
OF CIVIL CASES OF THE SUPREME COURT**

	2012 წელი		2011 წელი	
	საქმე Case	%	საქმე Case	%
დამთავრდა საქმე საკასაციო საჩივრით Cases completed by cassation claim	1186		1279	
დასაშვებობა შემოწმებულია (სსსკ 391-ე მუხლი) Cases reviewed for admissibility (Article 391 of Civil Procedural Code of Georgia)	759	100,0	891	100,0
ცნობილია დაუშვებლად Cases recognized inadmissible	666	87,7	749	84,1
დაშვებულია განსახილველად Cases admitted for hearing	93	12,3	142	15,9

**სამოქალაქო საქმეებზე საპასუხო საჩივრების განხილვის შედეგები**  
**RESULTS OF CASSATION CLAIMS HEARD ON CIVIL CASES**

	2004		2005		2006		2007		2008		2009		2010		2011		2012	
	საქმე case	%	საქმე case	%	საქმე case	%	საქმე case	%	საქმე case	%	საქმე case	%	საქმე case	%	საქმე case	%	საქმე case	%
<b>დამთავრდა საქმე საპასუხო საჩივრით</b> <b>CASE COMPLETED WITH CASSATION CLAIM</b> მათ შორის: Among them :	<b>973</b>		<b>994</b>		<b>723</b>		<b>659</b>		<b>720</b>		<b>876</b>		<b>858</b>		<b>1279</b>		<b>1186</b>	
დატოვებულია განუხილველად remained unexamined	154	15.8	207	20.8	225	31.1	192	29.1	177	24.6	187	21.3	167	19.5	311	24.3	357	30.1
ცნობილია დაუშვებლად were recognized inadmissible	X	X	X	X	122	16.9	260	39.5	315	43.8	447	51.0	470	54.8	749	58.6	666	56.2
დატოვებულია უცვლელად remained unchanged	472	48.5	454	45.7	206	28.5	105	15.9	96	13.3	71	8.1	88	10.3	60	4.7	38	3.2
დაუბრუნდა სასამართლოს ხელახალი განხილვისათვის were returned to the court for re-hearing	266	27.3	264	26.6	134	18.5	71	10.8	76	10.6	126	14.4	86	10.0	80	6.3	52	4.4
შეწყდა were terminated	28	2.9	34	3.4	15	2.1	1	0.2	7	1.0	3	0.3	3	0.3	4	0.3	12	1.0
დამთავრდა მორიგებით were resolved through settlement	15	1.5	17	1.7	9	1.2	21	3.2	27	3.8	23	2.6	19	2.2	36	2.8	16	1.3
გამოტანილია ახალი გადაწყვეტილება was delivered a new decision	38	3.9	18	1.8	12	1.7	9	1.4	22	3.1	19	2.2	25	2.9	39	3.0	43	3.6

**სამომქალაქო საქმეებზე გადაწყვეტილებათა სტაბილურობის  
მარკმენბელი სააკელაციო სასამართლოების მიხედვით**  
**STABILITY INDEX OF DECISIONS ON CIVIL CASES ACCORDING TO THE COURTS  
OF APPEAL**

	2007	2008	2009	2010	2011	2012
<b>საქართველო Georgia</b>	<b>84.5</b>	<b>81.7</b>	<b>80.5</b>	<b>84.5</b>	<b>87.6</b>	<b>89.6</b>
თბილისი Tbilisi	85.8	83.0	84.3	85.2	87.3	90.3
ქუთაისი Kutaisi	83.1	79.4	72.4	82.9	88.3	88.3

