

**ნაწილი I**  
**სამოქალაქო საქმეები**  
**PART I**  
**CIVIL CASES**

შესავალი Introduction . . . . .	5
საქართველოს საერთო სასამართლოებში სამოქალაქო საქმეთა განხილვის დინამიკა Dynamic of civil cases heard at the Common Courts of Georgia . . . . .	7
სამოქალაქო საქმეების მოძრაობა დავის სახეების მიხედვით Movement of civil cases according to the types of dispute . . . . .	9
სამოქალაქო საქმეების მოძრაობის დინამიკა დავის კატეგორიების მიხედვით Dynamic of civil cases according to the categories of dispute . . . . .	13
შემოსული საქმეების დინამიკა Dynamic of filed cases . . . . .	14
შემოსული სასარჩელო წარმოების საქმეების სტრუქტურა Structure of filed cases of adversarial proceedings, by percentage . . . . .	15
შემოსული უდავო წარმოების საქმეების სტრუქტურა Structure of filed cases of non-adversarial proceedings, by percentage . . . . .	16
დამთავრებული საქმეების დინამიკა Dynamic of completed cases . . . . .	17
სამოქალაქო საქმეების მოძრაობა I ინსტანციის სასამართლოების მიხედვით Movement of civil cases according to the Courts of First Instance . . . . .	18
სამოქალაქო საქმეთა სააპელაციო წესით გასაჩივრება Appelal of civil cases . . . . .	21
სამოქალაქო დავების ინტენსივობის მაჩვენებელი მოსახლეობის 10000 კაცზე გაანგარიშებით Intensity index of civil disputes according to the calculation of 10000 Citizens . . . . .	23
სააპელაციო და კერძო საჩივრებით შემოსულ საქმეებზე გადაწყვეტილებათა გადასინჯვის შედეგები Results of review of decisions on civil cases filed by the appellate and private claims . . . . .	24
სამოქალაქო საქმეებზე სააპელაციო საჩივრების მოძრაობა Movement of appeals on civil cases according to the Courts of Appeal . . . . .	27
სამოქალაქო საქმეებზე კერძო სააპელაციო საჩივრების მოძრაობა Movement of private claims on civil cases according to the Courts of Appeal . . . . .	27
სააპელაციო საჩივრების განხილვის შედეგები სამოქალაქო საქმეების მიხედვით Results of appeals according to civil cases . . . . .	28
სამოქალაქო საქმეების საკასაციო წესით გასაჩივრების დინამიკა Dynamic of civil cases filed by the rule of cassation . . . . .	29
უზენაესი სასამართლოს სამოქალაქო საქმეთა პალატაში 2010 წელს საკასაციო საჩივრების დასაშვებობის შემოწმება Review of cassation claims for admissibility at the Chamber of Civil Cases of the Supreme Court in 2010 . . . . .	29
სამოქალაქო საქმეებზე საკასაციო საჩივრების განხილვის შედეგები Results of cassation claims heard on civil cases . . . . .	30
გადაწყვეტილებათა სტაბილურობის მაჩვენებელი სააპელაციო სასამართლოების მიხედვით Stability index of decisions on civil cases according to the Courts of Appeal . . . . .	31

**PART I**  
**CIVIL CASES**

Introduction

In 2015, compared to 2014, the number of filed cases in the first instance courts increased by 22,7% and the number of examined cases by 10,7%, i.e. from 28614 to 31668 cases. The number of cases decided by delivering the judgments was also increased by 10,0% and totaled 22745 cases in 2015.

In 2015, 4639 appeal and private claims were filed at the Chamber of Civil Cases of Appeal courts, through 187 case, i.e. 3,9% less, compared to 2014. The number of heard cases decreased by 148 case, e.i. 3,5% and totaled 4135 cases.

In 2015, 2264 cases were filed to the appellate courts (127 cases, i.e. 5,3% less, compared to 2014), among them the judgments remained unchanged on 1597 cases and 667 - cancelled. The ratio of unchanged judgments from 68,3% (in 2014) increased to 70,5% (in 2015).

In 2015, compared to 2014, the number of cassation and private claims at the Court of Cassation Instance decreased by 5,3%, and the number of heard claims increased by 47,9%.

In the period under review 1225 cases were filed to the cassation court, among them the judgments remained unchanged on 1052 cases and 173 - cancelled. The ratio of unchanged judgments (resolutions) decreased from 93,2% (in 2014) to 85,9% (2015).

**საქართველოს საერთო სასამართლოებში სამოქალაქო საქმეთა განხილვის  
დინამიკა**

**DYNAMIC OF CIVIL CASES HEARD AT THE COMMON COURTS OF GEOGIA**

.№		2015	2014	მატება(+), კლება(-)	%
	I	2	3	4	5
1.	I ინსტანციით განხილული საქმეები Cases heard by the first instance				
1.1	სულ განსახილველი საქმეები Cases were filed for trial	61043	49003	12040	24.6
	მ.შ. შემოვიდა საანგარიშო პერიოდში Among them filed in the period of report	51825	42248	9577	22.7
	მათ შორის: Among them:				
	სასარჩელო წარმოების საქმეები Cases of adversarial proceedings	42808	34548	8260	23.9
	გამარტივებული წარმოების საქმეები Cases of summary proceeding	16	19	-3	-15.8
	უდავო წარმოების საქმეები Cases of non-adversarial proceedings	9001	7681	1320	17.2
1.2	დამთავრდა Are heard	43267	39679	3588	9.0
	%	70.9	81.0		
	მათ შორის: უარი ეთქვა მიღებაზე Among them: were rejected	11425	10907	518	4.7
	გადაწყვეტილების გამოტანით Among them: decision delivered	22745	20673	2072	10.0
	შეწყდა were terminated	3239	3067	172	5.6
	დატოვებულია განუხილველად remained unexamined	5684	4874	810	16.6
	გადაეცა სხვა სასამართლოს Were transferred to other court	174	155	19	12.3
2.	სააპელაციო ინსტანციით განხილული საქმეები Cases heard by the appellate instance				
2.1.	სულ განსახილველი საქმეები Total cases to be heard	9107	9759	-652	-6.7
	მ.შ. შემოვიდა საანგარიშო პერიოდში Among them filed in the period of report	7402	8632	-1230	-14.2
	დამთავრდა Were completed	6476	8043	-1567	-19.5
	სააპელაციო საჩივრით with appellate claim	2264	2391	-127	-5.3
	კერძო საჩივრით with private claim	1871	1892	-21	-1.1
	განცხადება ახლად აღმოჩენილ გარემოებათა გამო Application for the newly discovered facts	128	48	80	166.7

	1	2	3	4	5
	განცხადება განჩინების ბათილად ცნობის თაობაზე Application for nullification of a decision	16	11	5	45.5
	განცხადება გადაწყვეტილების განმარტების თაობაზე Application on interpretation of a decision	15	14	1	7.1
	განცხადება გადაწყ.(განჩინ.) უსწორობის გასწორ. თაობაზე Application on correction of mistake in judgment (decision)	17	19	-2	-10.5
	შუამდგომლობა საარბიტრაჟო საქმიანობის შესახებ Motion regarding the arbitration activities	2165	3668	-1503	-41.0
2.2.	სტაბილურობა Stability				
	განხილულია სააპელაციო საჩივარი Appeal claims are heard	2264	2391	-127	-5.3
	გაუქმდა Were cancelled	667	757	-90	-11.9
	%	29.5	31.7		
	სტაბილურია Are stable	1597	1634	-37	-2.3
	%	70.5	68.3		
3.	საკასაციო ინსტანციით განხილული საქმეები Cases heard by cassation instance				
3.1	სულ განსახილველი საქმეები Total cases to be heard	2074	1889	185	9.8
	მ.შ. შემოვიდა საანგარიშო პერიოდში Among them filed in the period of report	1343	1415	-72	-5.1
	დამთავრდა Were completed	1696	1159	537	46.3
	საკასაციო საჩივრით with cassation claim	1225	672	553	82.3
	კერძო საკასაციო საჩივრით with private cassation claim	309	365	-56	-15.3
	განცხადება ახლად აღმოჩენილ ფაქტებზე და ბათილობა Application for the newly discovered facts and nullification	29	17	12	70.6
	შუამდგომლობა უცხოეთის სასამართლოს გადაწყვეტილების ცნობისა და აღსრულების თაობაზე Movement regarding to the recognition and execution of foreign decision	127	102	25	24.5
	განცხადება გადაწყვეტილების განმარტების თაობაზე Application on interpretation of a decision	6	3	3	100.0
3.2	სტაბილურობა Stability				
	განხილულია საკასაციო საჩივარი Cassation claims are heard	1225	672	553	82.3
	გაუქმდა Were cancelled	173	46	127	276.1
	%	14.1	6.8		
	სტაბილურია Are stable	1052	626	426	68.1
	%	85.9	93.2		

**სამოქალაქო საქმეების მოძრაობა ღაზის სახეების მიხედვით  
(2015 წელი)  
MOVEMENT OF CIVIL CASES ACCORDING TO THE TYPES OF DISPUTE (2015)**

ღაჯის სახე Type of Dispute	განსახილველი იყო Cases were filed for trial	მ.შ. შეტვიფდა საანგარიშო პერიოდში Among them filed in the period of report	დამთავრდა Total completed	მათ შორის: Among them:					
				უარი, ვიქცა მიღებაზე Rejected	განხილულია გადაწყვეტილების გამოტანით Examined through delivering of a decision	მ.შ. ასრულდა დამთავრდა Among them by granting the claim	შეწყვეტილია წარმოებით Terminated	დატოვებულია სარჩელი განუხილველად Claim remained unexamined	გადაეცა სხვა სასამართლოს Transferred to other court
1	2	3	4	5	6	7	8	9	10
<b>სულ სამოქალაქო საქმეები</b> <b>TOTAL CIVIL CASES</b> <i>მათ შორის: Among them:</i>	<b>61043</b>	<b>51825</b>	<b>43267</b>	<b>11425</b>	<b>22745</b>	<b>21339</b>	<b>3239</b>	<b>5684</b>	<b>174</b>
<b>სასარჩელო წარმოების საქმეები</b> <b>Cases of adversary proceedings</b> <i>მათ შორის: Among them:</i>	<b>51567</b>	<b>42808</b>	<b>34678</b>	<b>9295</b>	<b>17135</b>	<b>15801</b>	<b>3201</b>	<b>4928</b>	<b>119</b>
<b>საწიფო სამართლებრივი ღაჯები</b> <b>Disputes under Property law</b>	<b>4123</b>	<b>3209</b>	<b>2813</b>	<b>1170</b>	<b>1037</b>	<b>840</b>	<b>181</b>	<b>417</b>	<b>8</b>
სამეზობლო Neighbor	123	89	78	31	27	17	7	13	
ღაკავშირებული უძრავ ქონებაზე საკუთრებასთან Related to immovable property ownership	1196	853	855	329	331	258	58	133	4
აღნაგობა Superficies	4	4	3		2	1	1		
უზურფრუქტი Usufruct	9	6	6	1	2	2	1	2	
სერვიტუტი Servitude	22	10	10	1	9	5			
გირავნობა Lien	24	23	7	3	3	2		1	
იპოთეკა Hypothec	135	109	88	22	35	30	20	11	
სხვა სახის ღაჯები Other types of dispute	2610	2115	1766	783	628	525	94	257	4
<b>ვალდებულებითი სამართლებრივი ღაჯები</b> <b>Disputes under Law of Obligations</b>	<b>36770</b>	<b>30771</b>	<b>24008</b>	<b>5806</b>	<b>12364</b>	<b>11573</b>	<b>2199</b>	<b>3595</b>	<b>44</b>
ნასყიდობა, გაცვლა, ჩუქება Acquisition, exchange, granting	2535	1895	1823	539	852	741	189	241	2
ქირავნობა Rental	115	86	85	26	42	40	6	11	
იჯარა, სასოფლო-სამეურ. მიწის იჯარა Lease, agricultural land lease	509	405	347	91	179	167	26	50	1
ლიზინგი, ფრენჩაიზინგი Leasing, franchising	283	276	230	49	163	159	4	13	1
სესხი Loan	12591	10993	7670	1745	4355	4243	653	915	2
ნარდობა Contract for work	371	254	321	108	152	94	9	51	1
ტურისტული მომსახურება Tourist services	12	11	6	1	3	2		2	

1	2	3	4	5	6	7	8	9	10
გადაზიდვა გადაყვანა Shipment transportation	98	76	77	23	34	30	10	9	1
დავალება Order	5	3	5		3	1		2	
საკუთრების მინდობა Entrustment of property	6	6	4	2			1	1	
სატრანსპორტო ექსპედიცია Transport expedition	10	6	7	2	3	3	1	1	
შუამავლობა Mediation	3	2	3	2				1	
ჯილდოს საჯაროდ დაპირება, კონკურსი Public promise of award, competition	10	7	7	1	4	4		2	
მიბარება, მიბარება სასაქონლო საწყობში Bailment, warehouse bailment	17	12	12	4	6	4	1	1	
დაზღვევა Insurance	1126	978	746	95	338	329	115	198	
საბანკო მომსახურება Banking services	6878	5473	4650	809	2616	2597	426	798	1
ფასიანი ქაღალდების ბრუნვიდან წარმოშობილი ვალდებულებანი Obligations emerging from securities turnover	12	10	6	2	3	3		1	
ერთიანი საქმიანობა (ამხანაგობა) Joint activity partnership	226	161	146	87	37	29	5	17	
სამისდღემო რჩენა Lifetime annuity	24	19	18	8	4	4	4	2	
სხვა სახის დავები Other types of dispute	10798	9199	7065	1935	3227	2849	693	1178	32
კანონისმიერი ვალდებულებითი ურთიერთობანი Legal obligation relations	429	325	285	119	101	73	20	45	
დელიქტური ვალდებულებანი Delict obligations	712	574	495	158	242	201	36	56	3
<b>ინტელექტუალური სამართლებრივი დავები</b> <b>Disputes under Intellectual Property Law</b>	<b>286</b>	<b>186</b>	<b>187</b>	<b>52</b>	<b>49</b>	<b>41</b>	<b>19</b>	<b>67</b>	
საავტორო და მომიჯნავე უფლებებთან დაკავშირებული დავები Disputes related to copyright and other adjacent rights	272	172	179	48	46	38	18	67	
სამრეწველო საკუთრებასთან დაკავშირებული დავები Disputes related to industrial property	14	14	8	4	3	3	1		
<b>სოჯახო სამართლებრივი დავები</b> <b>Disputes under Family Law</b>	<b>6725</b>	<b>5791</b>	<b>5212</b>	<b>1170</b>	<b>2800</b>	<b>2671</b>	<b>620</b>	<b>594</b>	<b>28</b>
მეუღლეთა განქორწინების თაობაზე Divorce	2597	2273	2086	398	1309	1279	128	241	10
ქორწინების ბათილად ცნობის შესახებ On invalidation of marriage	57	51	47	12	23	23	1	8	3
ბავშვის შესანახად აღიმენტის გადახდევინების შესახებ On the imposition of alimant for child support	1901	1626	1462	255	801	760	245	157	4
მამობის დადგენის შესახებ On establishment of paternity	226	180	184	53	97	92	12	22	
მშობლის უფლების ჩამორთმევის შესახებ On the deprivation of parental right	62	55	37	9	24	23		3	1
სხვა სახის დავები Other types of disputes	1882	1606	1396	443	546	494	234	163	10

1	2	3	4	5	6	7	8	9	10
<b>სამემკვიდრეო დავები</b> <b>Inheritance-related disputes</b>	<b>783</b>	<b>653</b>	<b>563</b>	<b>318</b>	<b>137</b>	<b>98</b>	<b>45</b>	<b>63</b>	
<b>სამეწარმეო სამართლებრივი დავები</b> <b>Entrepreneurial legal disputes</b>	<b>311</b>	<b>219</b>	<b>185</b>	<b>132</b>	<b>28</b>	<b>17</b>	<b>11</b>	<b>14</b>	
კერძო სამართლის იურიდიული პირების (კავშირები, ფონდები, ინდ. საწარმოები, სპს, კს, შპს, სს, კოოპერ.) რეგისტრაციასთან დაკავშირებული დავები Disputes connected to registration of legal entities of private law (unions, foundations, individual enterprises, entrepreneurial partnerships, JSLC, commandit society, LTD, JSC, Cooperative)	2	1	1		1				
სამეწარმეო საქმიანობასთან დაკავშირებული სხვა დავები Other disputes related to business activity	92	64	59	21	23	13	3	12	
დავები გადახდისუნარიანობის შესახებ Disputes on insolvency	217	154	125	111	4	4	8	2	
<b>შრომის სამართლებრივი დავები</b> <b>Labor law disputes</b>	<b>1637</b>	<b>1227</b>	<b>1010</b>	<b>391</b>	<b>429</b>	<b>334</b>	<b>77</b>	<b>83</b>	<b>30</b>
სამუშაოზე აღდგენისა და იძულებითი განაცდულის ანაზღაურების შესახებ About restoration on job and the compensation of enforced idleness	507	364	306	114	143	94	30	14	5
მუშაკის სიცოცხლისა და ჯანმრთეობისათვის ზიანის მიყენებასთან დაკავშირებული დავები Disputes related to damage to life and health of an employee	60	37	36	14	18	15		2	2
სხვა სახის დავები Other disputes	1070	826	668	263	268	225	47	67	23
სულ შრომის სამართლებრივი დავებიდან ქალთა და არასრულწლოვანთა შრომასთან დაკავშირებული დავები Total disputes related to women's and minor's labor from labor law disputes	490	358	266	120	94	80	21	19	12
<b>სარჩლები პირადი არაქონებრივი უფლების დაცვის თაობაზე</b> <b>Claims on the protection of personal non-property right</b>	<b>174</b>	<b>134</b>	<b>110</b>	<b>80</b>	<b>22</b>	<b>13</b>	<b>3</b>	<b>5</b>	
სიტყვისა და გამოხატვის თავისუფლებისა და ცილისწამების თაობაზე On the freedom of speech and expression and slander	10	9	6	5	1	1			
პატივისა და ღირსების დაცვის შესახებ On protection of honor and dignity	89	65	53	36	11	6	3	3	
პატივისა და ღირსების დაცვის შესახებ დაკავშირებული ქონებრივი ზიანის ანაზღაურებასთან On the protection of honor and dignity related to the indemnification of damage to property	36	25	29	24	5	2			
სხვა სახის დავები Other types of disputes	39	35	22	15	5	4		2	

1	2	3	4	5	6	7	8	9	10
<b>წარმოება რეკეტული ქონების ჩამორთმევისა და სახელმწიფოსთვის გადაცემასთან დაკავშირებით</b> <i>Proceedings related to the seizure of racketeer property and transmission to the State</i>	<b>1</b>	<b>1</b>	<b>1</b>		<b>1</b>	<b>1</b>			
<b>სხვა სასარჩელო საქმეები</b> <i>Other adversary proceedings</i>	<b>757</b>	<b>617</b>	<b>589</b>	<b>176</b>	<b>268</b>	<b>213</b>	<b>46</b>	<b>90</b>	<b>9</b>
<b>გამარტივებული წარმოების საქმეები</b> <i>Cases of summary proceeding</i>	<b>17</b>	<b>16</b>	<b>13</b>	<b>7</b>	<b>5</b>	<b>5</b>		<b>1</b>	
თამასუქისა და ჩეკის თაობაზე <i>On promissory note and check</i>	11	10	9	5	3	3		1	
დავალიანების გადახდის შესახებ <i>On the payment of indebtedness</i>	5	5	4	2	2	2			
აქციათა სავალდებულო მიყიდვის შესახებ <i>On obligatory sell of stocks</i>	1	1							
მ.შ. საქ. განხ. დავის სასარჩელო წარმოებით <i>Including examination of a case under adversary proceeding on the basis of the respondent's</i>									
<b>უდავო წარმოების საქმეები</b> <i>Cases of non-adversarial proceedings</i>	<b>9459</b>	<b>9001</b>	<b>8576</b>	<b>2123</b>	<b>5605</b>	<b>5533</b>	<b>38</b>	<b>755</b>	<b>55</b>
საქმეები იურიდიული მნიშვნელობის ფაქტების დადგენის შესახებ <i>Cases on the establishment of facts of legal significance</i>	7359	7100	7024	1801	4716	4684	7	492	8
მოქალაქის უგზო-უკვლოდ დაკარგულად აღიარებისა და მოქალაქის გარდაცვლილად გამოცხადების თაობაზე <i>Recognition of a citizen as missing and recognizing a person deceased</i>	212	192	192	73	95	95		24	
მხარდამჭერ პირად ცნობის თაობაზე <i>declaration of a person as a provisional supporter</i>	1296	1149	856	145	439	435	27	218	27
დაკარგულ და განადგურებულ საწარმომადგენლო ფასიან ქაღალდ. და საორდერო ფასიან ქაღალდზე უფლების აღიარების თაობაზე <i>On the restoration of the title to lost or negotiable securities</i>	6	6	6	4	2	2			
ქონების უპატრონოდ ცნობის თაობაზე <i>On recognizing property as having no owner</i>	36	28	33	4	29	29			
შვილად აყვანის თაობაზე <i>On adoption</i>	336	315	314	65	241	207	1	7	
უდავო წარმოების სხვა საქმეები <i>Other cases of non-adversarial proceedings</i>	214	211	151	31	83	81	3	14	20



სამოქალაქო საქმეთა მოძრაობის დინამიკა ღვიის კატეგორიების მიხედვით

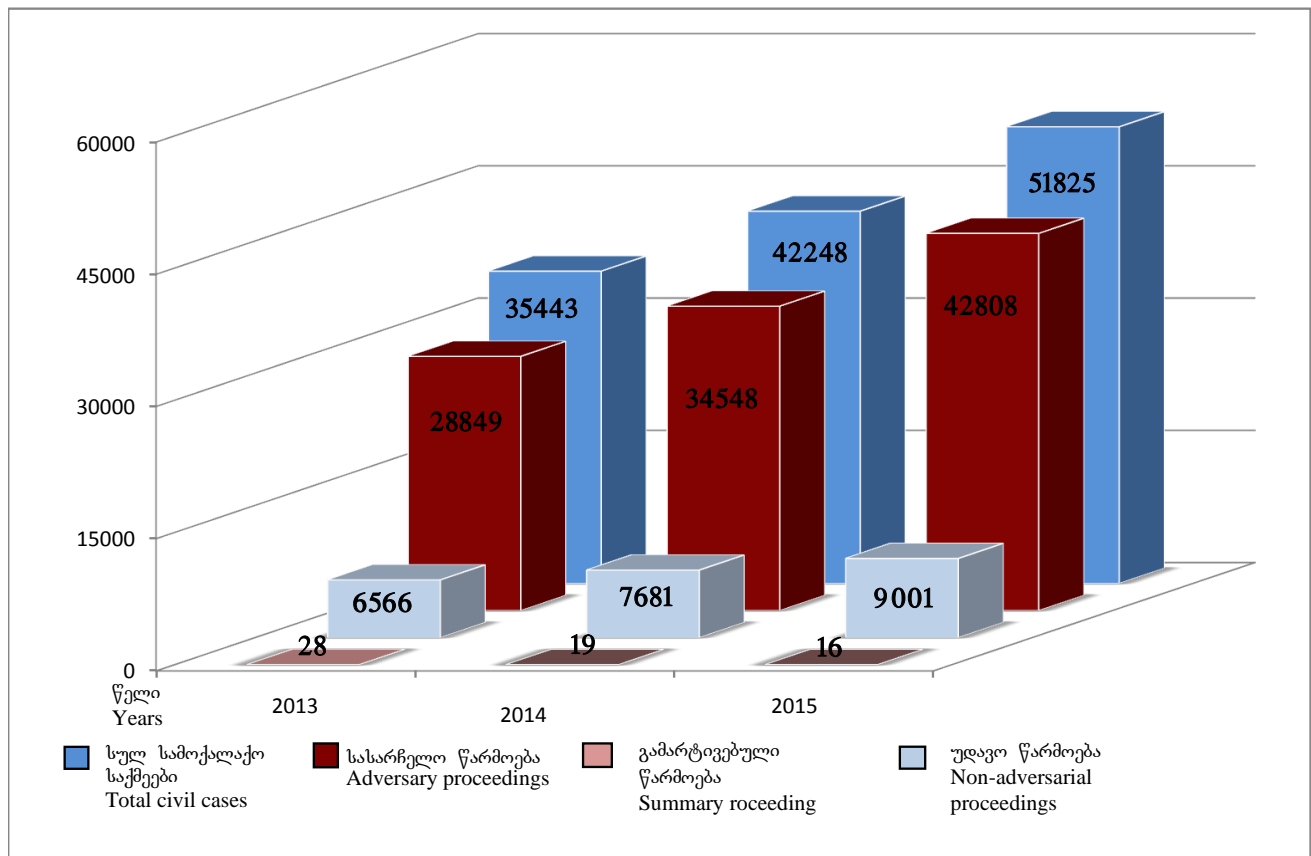
DYNAMIC OF CIVIL CASES ACCORDING TO THE CATEGORIES OF DISPUTES

დავის კატეგორია	2013			2014			2015		
	შევიდა Filed	დაამთავრა Completed	მ. შ. გადაწვეტილების გამოტანით Among them examined through making of	შევიდა Filed	დაამთავრა Completed	მ. შ. გადაწვეტილების გამოტანით Among them examined through making of	შევიდა Filed	დაამთავრა Completed	მ. შ. გადაწვეტილების გამოტანით Among them examined through making of
<b>სულ სამოქალაქო საქმეები</b> მათ შორის:	<b>35443</b>	<b>33098</b>	<b>17406</b>	<b>42248</b>	<b>39676</b>	<b>20673</b>	<b>51825</b>	<b>43267</b>	<b>22745</b>
<b>სასარჩელო წარმოების საქმეები</b> მათ შორის:	<b>28849</b>	<b>26499</b>	<b>13167</b>	<b>34548</b>	<b>32130</b>	<b>15626</b>	<b>42808</b>	<b>34678</b>	<b>17135</b>
სანივთო სამართლებრივი	2710	2553	980	2932	2640	1013	3209	2813	1037
ვალდებულებითი სამართლებრივი	16587	15007	7628	22194	20328	10153	30771	24008	12364
ინტელექტუალური სამართლებრივი	261	223	55	190	137	53	186	187	49
სოფლასო სამართლებრივი	6498	6259	3501	6225	6198	3278	5791	5212	2800
სამემკვიდრეო დავები	557	516	151	612	594	171	653	563	137
სამეწარმეო სამართლებრივი	170	160	41	250	239	37	219	185	28
შრომის სამართლებრივი	1258	1024	458	1323	1193	588	1227	1010	429
პირადი არაქონებრივი უფლების დაცვის თაობაზე	116	81	27	129	129	39	134	110	22
წარმოება რეკეტული ქონების ჩამორთმევისა და სახელმწიფოსათვის გადაცემასთან დაკავშირებით							1	1	1
სხვა სასარჩელო საქმეები	692	676	326	693	672	294	617	589	268
<b>გამარტივებული წარმოების საქმეები</b>	<b>28</b>	<b>27</b>	<b>18</b>	<b>19</b>	<b>20</b>	<b>16</b>	<b>16</b>	<b>13</b>	<b>5</b>
<b>უდავო წარმოების საქმეები</b>	<b>6566</b>	<b>6572</b>	<b>4221</b>	<b>7681</b>	<b>7526</b>	<b>5031</b>	<b>9001</b>	<b>8576</b>	<b>5605</b>

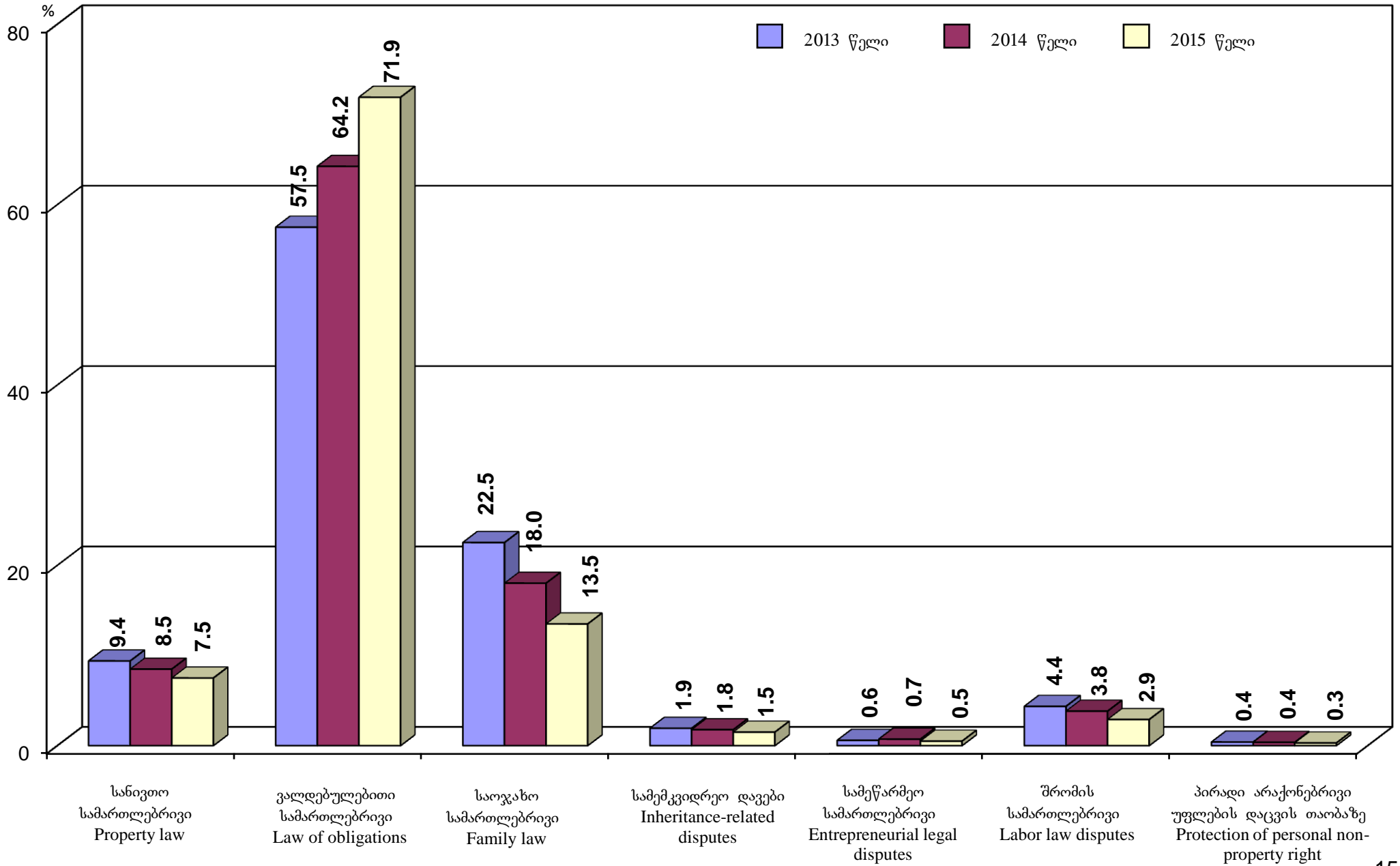
Category of Dispute
<b>Total civil cases</b>
Among them:
<b><i>Cases of adversary proceedings</i></b>
Among them:
Property law
Law of obligations
Intellectual property disputes
Family law
Inheritance-related disputes
Entrepreneurial legal disputes
Labor law disputes
Protection of personal non-property right
Proceedings related to the seizure of racketeer property and transmission to the State
Other adversary proceedings
<b><i>Cases of summary proceeding</i></b>
<b><i>Cases of non-adversarial proceedings</i></b>

**შემოსული საქმეების დინამიკა**  
**DYNAMIC OF FILED CASES**

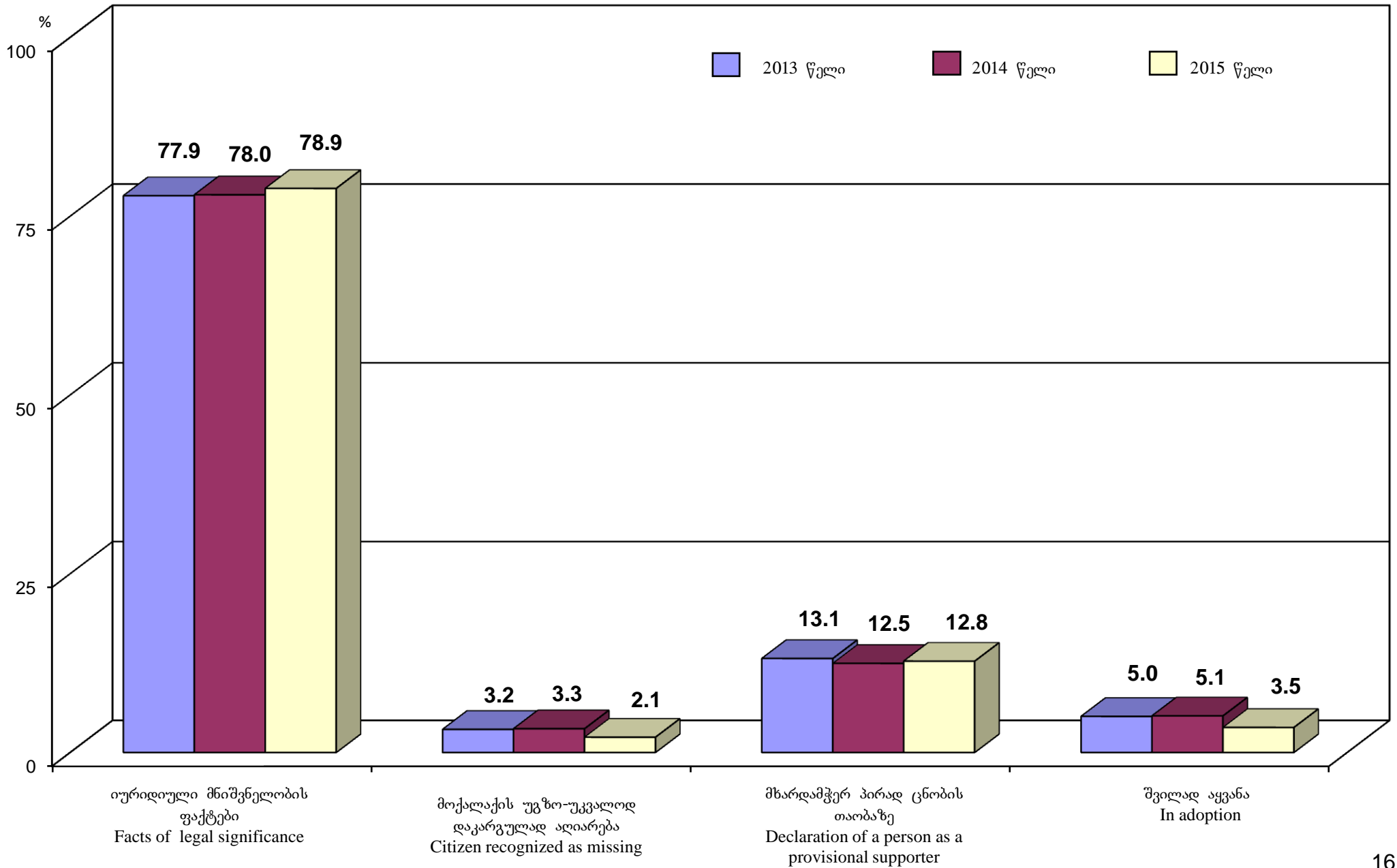
	2013	2014	2015
<b>სულ სამოქალაქო საქმეები</b> <b>TOTAL CIVIL CASES</b>	35443	42248	51825
მათ შორის: Among them:			
სასარჩელო წარმოება Adversary proceedings	28849	34548	42808
გამარტივებული წარმოება Summary proceeding	28	19	16
უდავო წარმოება Non-adversarial proceedings	6566	7681	9001



შემოსული სასარჩელო საქმეების სტრუქტურა, პროცენტობით  
 STRUCTURE OF FILED CASES OF ADVERSARIAL PROCEEDINGS, BY PERCENTAGE

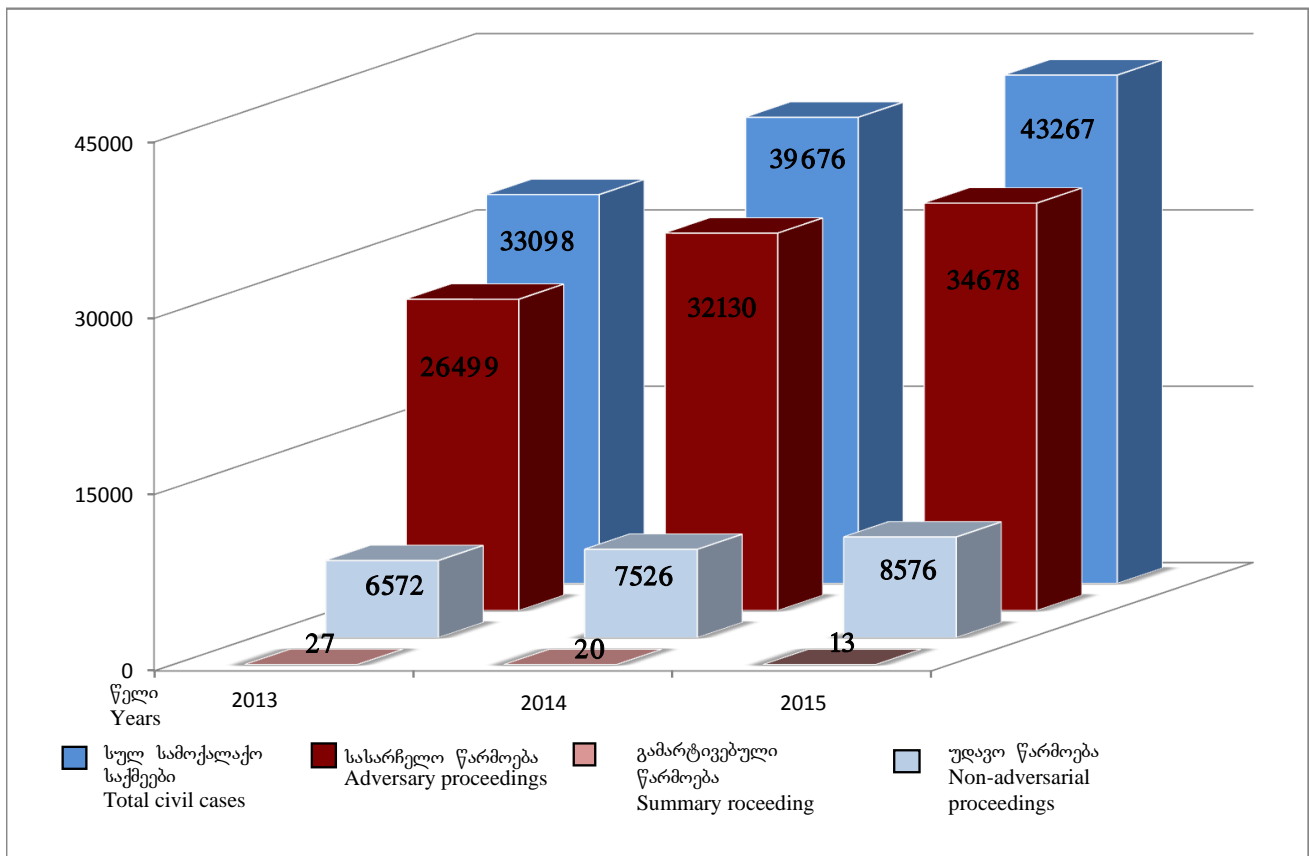


**შემოსული უღაცო წარმოების საქმეების სტრუქტურა, პროცენტობით**  
**STRUCTURE OF FILED CASES OF NON-ADVERSARIAL PROCEEDINGS, BY PERCENTAGE**



**ღამთავრებული საქმეების დინამიკა**  
**DYNAMIC OF COMPLETED CASES**

	2013	2014	2015
<b>სულ სამოქალაქო საქმეები</b> <b>TOTAL CIVIL CASES</b>	33098	39676	43267
მათ შორის: Among them:			
სასარჩელო წარმოება Adversary proceedings	26499	32130	34678
გამარტივებული წარმოება Summary proceeding	27	20	13
უდავო წარმოება Non-adversarial proceedings	6572	7526	8576



**სამოქალაქო საქმეების მოძრაობა I ინსტანციის სასამართლოების მიხედვით (2015 წელი)**  
**MOVEMENT OF CIVIL CASES ACCORDING TO THE COURTS OF FIRST INSTANCE (2015)**

სასამართლო	განსახლებული იყო Cases were filed for trial	მ.შ. შემოვიდა საანგარიშო პერიოდში Total filed in the period of report	დამთავრდა Total completed		მათ შორის Among them											დაუმთავრებელი საქმეთა % სულ განსახლებულ საქმეებში % of uncompleted cases among ones to be heard	Name of Court
					უარი ეთქვა მიღებაზე Rejected		განხილულია გადაწყვეტილების გამოტანით Examined through delivering a decision		შეწყვეტილია წარმოებით Terminated		დატოვებულია სარჩელი განუხილველად Remained unexamined		გადაეცა სხვა სასამართლოს Transferred to other court				
					საქმი case	%	საქმი case	%	საქმი case	%	საქმი case	%	საქმი case	%	საქმი case		
1	2	3	4	5	6	7	8	9	10	11	12	13	14	15	16	17	
<b>სულ საქართველოში</b> მათ შორის:	<b>61043</b>	<b>51825</b>	<b>43267</b>	<b>70.9</b>	<b>11425</b>	<b>26.4</b>	<b>22745</b>	<b>52.6</b>	<b>3239</b>	<b>7.5</b>	<b>5684</b>	<b>13.1</b>	<b>174</b>	<b>0.4</b>	<b>15</b>	<b>TOTAL FOR GEORGIA</b>	
<i>თბილისის საქალაქო</i>	<i>34144</i>	<i>28282</i>	<i>22402</i>	<i>65.6</i>	<i>7112</i>	<i>31.7</i>	<i>10305</i>	<i>46.0</i>	<i>1785</i>	<i>8.0</i>	<i>3144</i>	<i>14.0</i>	<i>58</i>	<i>0.3</i>	<i>17</i>	<i>Tbilisi City</i>	
ოზურგეთის გს	611	545	478	78.2	35	7.3	354	74.1	37	7.7	50	10.5	2	0.4	11	Ozurgeti GC	
ლანჩხუთის მს	121	118	116	95.9	10	8.6	97	83.6	1	0.9	8	6.9			2	Lanchkhuti MC	
ჩოხატაურის მს	85	78	83	97.6	7	8.4	63	75.9			13	15.7			8	Chokhatauri MC	
<b>სულ გურიის სასამართლოები</b>	<b>817</b>	<b>741</b>	<b>677</b>	<b>82.9</b>	<b>52</b>	<b>7.7</b>	<b>514</b>	<b>75.9</b>	<b>38</b>	<b>5.6</b>	<b>71</b>	<b>10.5</b>	<b>2</b>	<b>0.3</b>	<b>9</b>	<b>Total for Guria</b>	
კუთაისის საქალაქო	2769	2396	1946	70.3	393	20.2	1161	59.7	132	6.8	258	13.3	2	0.1	13	Kutaisi City	
ტყიბულის მს	36	32	33	91.7	7	21.2	14	42.4	4	12.1	8	24.2			11	Tkibuli MC	
წყალტუბოს მს	418	418	418	100.0			359	85.9	5	1.2	30	7.2	24	5.7		Tskaltubo MC	
ბაღდათის მს	80	78	75	93.8			67	89.3	1	1.3	7	9.3			3	Baghdati MC	
ზესტაფონის გს	510	456	374	73.3	50	13.4	231	61.8	39	10.4	54	14.4			11	Zestaponi GC	
თერჯოლის მს	162	157	148	91.4	8	5.4	130	87.8	4	2.7	6	4.1			3	Terjola MC	
ხარაგაულის მს	74	69	64	86.5	4	6.3	53	82.8	1	1.6	4	6.3	2	3.1	7	Kharagauli MC	
სამტრედიის გს	448	424	400	89.3	78	19.5	247	61.8	31	7.8	44	11.0			5	Samtredia GC	
ვანის მს	96	95	96	100.0	6	6.3	71	74.0	1	1.0	11	11.5	7	7.3	1	Vani MC	
ხონის მს	161	153	155	96.3	18	11.6	100	64.5			28	18.1	9	5.8	5	Khoni MC	
საჩხერის გს	286	257	245	85.7	15	6.1	172	70.2	29	11.8	25	10.2	4	1.6	10	Sachkhere GC	
ჭიათურის მს	104	96	88	84.6	1	1.1	75	85.2	4	4.5	7	8.0	1	1.1	8	Chiatura MC	
<b>სულ იმერეთის სასამართლოები</b>	<b>5144</b>	<b>4631</b>	<b>4042</b>	<b>78.6</b>	<b>580</b>	<b>14.3</b>	<b>2680</b>	<b>66.3</b>	<b>251</b>	<b>6.2</b>	<b>482</b>	<b>11.9</b>	<b>49</b>	<b>1.2</b>	<b>10</b>	<b>Total for Imereti</b>	
თელავის გს	750	599	351	46.8	15	4.3	269	76.6	27	7.7	38	10.8	2	0.6	20	Telavi GC	
ახმეტის მს	145	141	143	98.6	2	1.4	124	86.7	8	5.6	7	4.9	2	1.4	3	Akhmeta MC	
გურჯაანის გს	903	780	640	70.9	73	11.4	414	64.7	41	6.4	107	16.7	5	0.8	14	Gurjaani GC	
ლაგოდეხის მს	148	131	105	70.9	6	5.7	69	65.7	8	7.6	21	20.0	1	1.0	11	Lagodekhi MC	
ყვარლის მს	209	169	171	81.8	3	1.8	130	76.0	6	3.5	31	18.1	1	0.6	19	Kvareli MC	

1	2	3	4	5	6	7	8	9	10	11	12	13	14	15	16	17
სიღნაღის გს	657	554	520	79.1	158	30.4	308	59.2	15	2.9	39	7.5			16	Sighnaghi GC
საგარეჯოს მს	132	121	116	87.9	59	50.9	45	38.8	4	3.4	8	6.9			8	Sagarejo MC
დედოფლისწყაროს მს	81	71	70	86.4	9	12.9	45	64.3	4	5.7	11	15.7	1	1.4	12	Dedoplistskaro MC
<b>სულ კახეთის სასამართლოები</b>	<b>3025</b>	<b>2566</b>	<b>2116</b>	<b>70.0</b>	<b>325</b>	<b>15.4</b>	<b>1404</b>	<b>66.4</b>	<b>113</b>	<b>5.3</b>	<b>262</b>	<b>12.4</b>	<b>12</b>	<b>0.6</b>	<b>15</b>	<b>Total for Kakheti</b>
მცხეთის გს	962	866	713	74.1	208	29.2	400	56.1	47	6.6	57	8.0	1	0.1	10	Mtskheta GC
დუშეთის მს	185	179	158	85.4	10	6.3	131	82.9	5	3.2	12	7.6			3	Dusheti MC
თიანეთის მს	106	89	93	87.7	3	3.2	80	86.0	1	1.1	9	9.7			16	Tianeti MC
ყაზბეგის მს	90	80	83	92.2	5	6.0	68	81.9	1	1.2	9	10.8			11	Kazbegi MC
ახალგორის მს																Akhgori MC
<b>სულ მცხეთა-თიანეთის სასამართლოები</b>	<b>1343</b>	<b>1214</b>	<b>1047</b>	<b>78.0</b>	<b>226</b>	<b>21.6</b>	<b>679</b>	<b>64.9</b>	<b>54</b>	<b>5.2</b>	<b>87</b>	<b>8.3</b>	<b>1</b>	<b>0.1</b>	<b>10</b>	<b>Total for Mtskheta- Mtianeti</b>
ამბროლაურის გს	100	95	86	86.0	20	23.3	54	62.8	4	4.7	8	9.3			5	Ambrolauri GC
ონის მს	22	22	20	90.9			20	100.0								Oni MC
ცაგერის გს	71	68	66	93.0			59	89.4	1	1.5	6	9.1			4	Tsageri GC
ლენტეხის მს	21	20	21	100.0			17	81.0			4	19.0			5	Lentekhi MC
<b>სულ რაჭა-ლეჩხუმისა და ქვემო სვანეთის სასამართლოები</b>	<b>214</b>	<b>205</b>	<b>193</b>	<b>90.2</b>	<b>20</b>	<b>10.4</b>	<b>150</b>	<b>77.7</b>	<b>5</b>	<b>2.6</b>	<b>18</b>	<b>9.3</b>			<b>4</b>	<b>Total for Racha- Lechkhumi and Kvemo Svaneti</b>
ფოთის საქალაქო	629	532	482	76.6	24	5.0	306	63.5	68	14.1	81	16.8	3	0.6	15	Poti City
ხობის მს	38	36	38	100.0	3	7.9	26	68.4	2	5.3	5	13.2	2	5.3	5	Khobi MC
სენაკის გს	483	477	440	91.1	59	13.4	287	65.2	37	8.4	54	12.3	3	0.7	1	Senaki GC
აბაშის მს	47	45	46	97.9	5	10.9	24	52.2	3	6.5	10	21.7	4	8.7	4	Abasha MC
მარტვილის მს	123	122	122	99.2	2	1.6	97	79.5	3	2.5	19	15.6	1	0.8	1	Martvili MC
ზუგდიდის გს	1537	1381	1375	89.5	289	21.0	839	61.0	98	7.1	145	10.5	4	0.3	10	Zugdidi GC
მესტიის მს	6	6	6	100.0	1	16.7	5	83.3								Mestia MC
წალენჯიხის მს	23	23	22	95.7	6	27.3	11	50.0	1	4.5	4	18.2				Tsalenjikha MC
ჩხოროწყუს მს	45	45	43	95.6	3	7.0	34	79.1	3	7.0	3	7.0				Chkhorotsku MC
<b>სულ სამეგრელოსა და ზემო სვანეთის სასამართლოები</b>	<b>2931</b>	<b>2667</b>	<b>2574</b>	<b>87.8</b>	<b>392</b>	<b>15.2</b>	<b>1629</b>	<b>63.3</b>	<b>215</b>	<b>8.4</b>	<b>321</b>	<b>12.5</b>	<b>17</b>	<b>0.7</b>	<b>9</b>	<b>Total for Samegrelo and Zemo Svaneti</b>
ახალციხის გს	669	629	589	88.0	217	36.8	275	46.7	44	7.5	53	9.0			6	Akhalsikhe GC
ადიგენის მს	39	37	38	97.4	7	18.4	25	65.8	2	5.3	4	10.5			5	Adigeni MC
ასპინძის მს	39	39	34	87.2	6	17.6	24	70.6			3	8.8	1	2.9		Aspindza MC
ბორჯომის მს	171	170	166	97.1	63	38.0	75	45.2	5	3.0	23	13.9			1	Borjomi MC



1	2	3	4	5	6	7	8	9	10	11	12	13	14	15	16	17
ახალქალაქის გს	228	204	203	89.0	44	21.7	121	78.7	9	4.4	29	14.3			11	Akhalkalaki GC
ნინოწმინდის მს	32	32	32	100.0	14	43.8	14	43.8	1	3.1	3	9.4				Ninotsminda MC
<b>სულ სამცხე-ჯავახეთის სასამართლოები</b>	<b>1178</b>	<b>1111</b>	<b>1062</b>	<b>90.2</b>	<b>351</b>	<b>33.1</b>	<b>534</b>	<b>50.3</b>	<b>61</b>	<b>5.7</b>	<b>115</b>	<b>10.8</b>	<b>1</b>	<b>0.1</b>	<b>6</b>	<b>Total for Samtskhe- Javakheti</b>
გორის გს	1733	1484	1022	59.0	238	23.3	528	51.7	67	6.6	189	18.5			14	Gori GC
კასპის მს	173	164	169	97.7	7	4.1	136	80.5	14	8.3	12	7.1			5	Kaspi MC
ხაშურის გს	563	497	493	87.6	118	23.9	272	55.2	43	8.7	59	12.0	1	0.2	12	Khashuri GC
ქარელის მს	265	263	254	95.8	3	1.2	229	90.2	1	0.4	21	8.3			1	Kareli MC
<b>სულ შიდა ქართლის სასამართლოები</b>	<b>2734</b>	<b>2408</b>	<b>1938</b>	<b>70.9</b>	<b>366</b>	<b>18.9</b>	<b>1165</b>	<b>60.1</b>	<b>125</b>	<b>6.4</b>	<b>281</b>	<b>14.5</b>	<b>1</b>	<b>0.1</b>	<b>12</b>	<b>Total for Shida Kartli</b>
რუსთავის საქალაქო	2139	1802	1588	74.2	431	27.1	813	51.2	116	7.3	221	13.9	7	0.4	16	Rustavi City
გარდაბანის მს	220	188	186	84.5	46	24.7	106	57.0	7	3.8	21	11.3	6	0.4	15	Gardabani MC
ბოლნისის გს	982	886	846	86.2	381	45.0	354	41.8	56	6.6	55	6.5			10	Bolnisi GC
მარნეულის მს	417	388	366	87.8	143	39.1	192	52.5	11	3.0	18	4.9	2	0.5	7	Marneuli MC
დმანისის მს	46	41	40	87.0	22	55.0	15	37.5			3	7.5			9	Dmanisi MC
თეთრიწყაროს გს	206	179	168	81.6	49	29.2	86	51.2	19	11.3	13	7.7	1	0.6	13	Tetritskaro GC
წალკის მს	30	25	27	90.0	13	48.1	12	44.4			2	7.4			17	Tsalka MC
<b>სულ ქვემო ქართლის სასამართლოები</b>	<b>4040</b>	<b>3509</b>	<b>3221</b>	<b>79.7</b>	<b>1085</b>	<b>33.7</b>	<b>1578</b>	<b>49.0</b>	<b>209</b>	<b>6.5</b>	<b>333</b>	<b>10.3</b>	<b>16</b>	<b>0.5</b>	<b>13</b>	<b>Total for Kvemo Kartli</b>
ბათუმის საქალაქო	4124	3368	2890	70.1	711	24.6	1463	50.6	293	10.1	418	14.5	5	0.2	18	Batumi City
კობულეთის მს	304	246	223	73.4	30	13.5	134	60.1	7	3.1	52	23.3			19	Kobuleti MC
ხელვაჩაურის გს	484	410	380	78.5	37	9.7	231	60.8	59	15.5	49	12.9	4	1.1	15	Khelvachauri GC
ხულოს მს	97	76	78	80.4			65	83.3	6	7.7	7	9.0			22	Khulo MC
ქედის მს	41	36	38	92.7	2	5.3	26	68.4	4	10.5	4	10.5	2	5.3	12	Keda MC
შუახევის მს	79	70	66	83.5			48	72.7	7	10.6	11	16.7			11	Shuakhevi MC
<b>სულ აჭარის სასამართლოები</b>	<b>5129</b>	<b>4206</b>	<b>3675</b>	<b>71.7</b>	<b>780</b>	<b>21.2</b>	<b>1967</b>	<b>53.5</b>	<b>376</b>	<b>10.2</b>	<b>541</b>	<b>14.7</b>	<b>11</b>	<b>0.3</b>	<b>18</b>	<b>Total for Adjara</b>
სოხუმის საქალაქო	274	226	254	92.7	129	50.8	93	36.6	6	2.4	20	7.9	6	2.4	19	Sokhumi City
გალი-გულრიფშის რს	70	59	64	91.4	7	10.9	47	73.4	1	1.6	9	14.1			16	Gali-Gulripshi DC
<b>სულ აფხაზეთის სასამართლოები</b>	<b>344</b>	<b>285</b>	<b>318</b>	<b>92.4</b>	<b>136</b>	<b>42.8</b>	<b>140</b>	<b>44.0</b>	<b>7</b>	<b>2.2</b>	<b>29</b>	<b>9.1</b>	<b>6</b>	<b>1.9</b>	<b>18</b>	<b>Total for Abkhazia</b>

**სამოქალაქო საქმეთა სააპელაციო წესით განსაზღვრება**  
**APPEAL OF CIVIL CASES**

**(2015 წელი)**

	სასამართლოს დასახელება	დამთავრებულია (საქმე) Completed cases	გასაჩივრდა Filed	%	Court
	1	2	3	4	5
	<b>სულ</b>	<b>43093</b>	<b>1725</b>	<b>4.0</b>	<b>Total</b>
1	თბილისის საქალაქო	22346	416	1.9	Tbilisi City
2	ბათუმის საქალაქო	2885	345	12.0	Batumi City
3	ქუთაისის საქალაქო	1944	146	7.5	Kutaisi City
4	გორის გს	1022	61	6.0	Gori GC
5	თელავის გს	349	31	8.9	Telavi GC
6	რუსთავის საქალაქო	1581	93	5.9	Rustavi City
7	ხელვაჩაურის გს	376	32	8.5	Khelvachauri GC
8	ოზურგეთის გს	476	46	9.7	Ozurgeti GC
9	მცხეთის გს	712	55	7.7	Mtskheta GC
10	ზუგდიდის გს	1371	61	4.4	Zugdidi GC
11	გარდაბნის მს	180	1	0.6	Gardabani MC
12	ახალციხის გს	589	50	8.5	Akhaltshikhe GC
13	ხაშურის გს	492	37	7.5	Khashuri GC
14	ბოლნისის გს	846	58	6.9	Bolnisi GC
15	ფოთის საქალაქო	479	23	4.8	Poti City
16	ზესტაფონის გს	374	43	11.5	Zestaponi GC
17	სენაკის გს	437	11	2.5	Senaki GC
18	საგარეჯოს მს	116			Sagarejo MC
19	საჩხერის გს	241	22	9.1	Sachkhere GC
20	სამტრედიის გს	400	20	5.0	Samtredia GC
21	დედოფლისწყაროს მს	69			Dedoplistskaro MC
22	ამბროლაურის გს	86	8	9.3	Ambrolauri GC
23	კასპის მს	169	2	1.2	Kaspi MC
24	ვანის მს	89	1	1.1	Vani MC
25	სიღნაღის გს	520	57	11.0	Sighnaghi GC
26	ხობის მს	36			Khobi MC
27	ახალქალაქის გს	203	26	12.8	Akhalkalaki GC
28	წყალტუბოს მს	394			Tskaltubo MC
29	ხონის მს	146			Khoni MC
30	მარტვილის მს	121			Martvili MC

	1	2	3	4	5
31	ცაგერის გს	66			Tsageri GC
32	წალენჯიხის მს	22			Tsalenjikha MC
33	ხარაგაულის მს	62	2	3.2	Kharagauli MC
34	გურჯაანის მს	635	44	6.9	Gurjaani GC
35	აბაშის მს	42	1	2.4	Abasha MC
36	ქობულეთის მს	223			Kobuleti MC
37	წალკის მს	27			Tsalka MC
38	ტყიბულის მს	33	1	3.0	Tkibuli MC
39	თეთრიწყაროს გს	167	5	3.0	Tetritskaro GC
40	ყვარლის მს	170			Kvareli MC
41	ლაგოდეხის მს	104	1	1.0	Lagodekhi MC
42	თერჯოლის მს	148	1	0.7	Terjola MC
43	ჩხოროწყუს მს	43	1	2.3	Chkhorotsku MC
44	ასპინძის მს	33	4	12.1	Aspindza MC
45	შუახევის მს	66	1	1.5	Shuakhevi MC
46	ბაღდათის მს	75	1	1.3	Baghdati MC
47	ჩოხატაურის მს	83			Chokhatauri MC
48	სოხუმის რს	248	3	1.2	Sokhumi DC
49	ქარელის მს	254			Kareli MC
50	ლანჩხუთის მს	116	1	0.9	Lanchkhuti MC
51	დუშეთის მს	158			Dusheti MC
52	ყაზბეგის მს	83			Kazbegi MC
53	ახმეტის მს	141	2	1.4	Akhmeta MC
54	მარნეულის მს	364	4	1.1	Marneuli MC
55	ჭიათურის მს	87	2	2.3	Chiatura MC
56	დმანისის მს	40			Dmanisi MC
57	ბორჯომის მს	166	4	2.4	Borjomi MC
58	ადიგენის მს	38			Adigeni MC
59	გალის რს	64			Gali DC
60	ლენტეხის მს	21			Lentekhi MC
61	ნინოწმინდის მს	32			Ninotsminda MC
62	ქედის მს	36			Keda MC
63	ონის მს	20			Oni MC
64	თიანეთის მს	93	1	1.1	Tianeti MC
65	მესტიის მს	6	1	16.7	Mestia MC
66	ხულოს მს	78			Khulo MC

**საქართველოში დავების ინტენსივობის მაჩვენებელი მოსახლეობის 10000 კაცზე  
განგარიშებით**

**INTENSITY INDEX OF CIVIL DISPUTES ACCORDING TO THE CALCULATION OF 10000 CITIZENS**

რეგიონი Region	2007	2008	2009	2010	2011	2012	2013	2014	2015
<b>სულ საქართველო TOTAL FOR GEORGIA</b>	<b>54</b>	<b>39</b>	<b>44</b>	<b>70</b>	<b>75</b>	<b>74</b>	<b>79</b>	<b>94</b>	<b>139</b>
თბილისი Tbilisi	53	46	68	121	132	148	166	198	253
გურია Guria	37	36	31	54	62	49	48	52	66
იმერეთი Imereti	35	31	33	52	52	45	49	57	86
კახეთი Kakheti	61	42	37	51	55	43	41	48	80
მცხეთა-მთიანეთი Mtskheta-Mtianeti	70	48	38	71	73	63	61	85	129
რაჭა-ლეჩხუმი და ქვემო სვანეთი Racha-Lechkhumi and Kvemo Svaneti	63	51	27	64	67	41	28	31	64
სამეგრელო-ზემო სვანეთი Samegrelo-Zemo Svaneti	47	34	36	43	52	41	35	38	81
სამცხე-ჯავახეთი Samtskhe-Javakheti	45	26	27	41	34	33	33	36	69
შიდა ქართლი Shida Kartli	31	40	38	59	52	44	49	60	91
ქვემო ქართლი Kvemo Kartli	58	23	37	35	41	40	42	53	83
აფხაზეთის ა/რ* Aphkhazia Aut. Republic*									
აჭარის ა/რ Achara Aut. Republic	68	46	47	76	79	77	78	91	125

\* მოსახლეობის რაოდენობის არარსებობის გამო, მოცემული მაჩვენებელი განგარიშებული არ არის

\* Due to the absence of quantity of population, the given index isn't calculated

**სააკველიანი და კერძო საჩივრებით შემოსულ სამომხმარებლო საქმეებზე  
გადაწყვეტილებათა გადასინჯვის შედეგები (2015 წელი)**

**RESULTS OF REVIEW OF DECISIONS ON CIVIL CASES FILED BY APPELLATE AND PRIVATE CLAIMS (2015)**

სასამართლო	დაბრუნდა საქმე სააპელაციო საჩივრით Completed with appellate claim	მათ შორის Among them						მათ შორის Among them						მათ შორის Among them				სასამართლო Name of Court		
		დატოვებულია განუხილველად Remained unexamined		დარჩა უცვლელად Remained unchanged		გაუქმდა სულ Total terminated		დ/ს ხელახალი განხილვისათვის Returned to the court for re-hearing		შეწყდა Terminated	დამთავრდა მორიგებით Resolved through settlement		გამოტანილია ახალი გადაწყვეტილება Delivered a new decision		დამთავრდა საქმე კერძო საჩივრით Completed with private claim	დატოვებულია განუხილველად Remained unexamined			დაკმაყოფილდა Satisfied	უარი ეთქვა Rejected
		საქმე case	%	საქმე case	%	საქმე case	%	საქმე case	საქმე case	საქმე case	საქმე case	საქმე case	საქმე case	საქმე case	საქმე case	საქმე case	საქმე case		საქმე case	
<b>სულ რაიონული და საქალაქო</b>	<b>2264</b>	<b>672</b>	<b>29.7</b>	<b>925</b>	<b>40.9</b>	<b>667</b>	<b>29.5</b>	<b>47</b>	<b>85</b>	<b>136</b>	<b>399</b>	<b>1871</b>	<b>277</b>	<b>433</b>	<b>1161</b>	<b>17</b>		<b>ALL DISTRICT AND CITY COURTS</b>		
მათ შორის:																		Among them:		
<b>თბილისის საქალაქო</b>	<b>1158</b>	<b>346</b>	<b>29.9</b>	<b>494</b>	<b>42.7</b>	<b>318</b>	<b>27.5</b>	<b>25</b>	<b>67</b>	<b>71</b>	<b>155</b>	<b>1157</b>	<b>172</b>	<b>264</b>	<b>721</b>			<b>Tbilisi City</b>		
ოზურგეთის გს	44	9	20.5	16	36.4	19	43.2	1		7	11	18	2	6	10			Ozurgeti GC		
ლანჩხუთის მს																		Lanchkhuti MC		
ჩოხატაურის მს																		Chokhatauri MC		
<b>სულ გურიის სასამართლოები</b>	<b>44</b>	<b>9</b>	<b>20.5</b>	<b>16</b>	<b>36.4</b>	<b>19</b>	<b>43.2</b>	<b>1</b>		<b>7</b>	<b>11</b>	<b>18</b>	<b>2</b>	<b>6</b>	<b>10</b>			<b>Total for Guria</b>		
ქუთაისის საქალაქო	177	46	26.0	74	41.8	57	32.2	3	3	11	40	115	13	26	76			Kutaisi City		
ტიფლისის მს												2			2			Tkibuli MC		
ბაღდათის მს	2			1	50.0	1	50.0		1									Baghdati MC		
წყალტუბოს მს												1			1			Tskaltubo MC		
ზესტაონის გს	50	13	26.0	17	34.0	20	40.0	1		3	16	23	4	4	15			Zestaponi GC		
თერჯოლის მს	1	1	100.0															Terjola MC		
ხარაგაულის მს	2			1	50.0	1	50.0				1							Kharagauli MC		
სამტრედიის გს	22	4	18.2	12	54.5	6	27.3			1	5	6	1	2	3			Samtredia DC		
ვანის მს	1			1	100.0													Vani DC		
ხონის მს												2	1	1				Khoni DC		
საჩხერის გს	22	7	31.8	10	45.5	5	22.7			1	4	4	1	2	1			Sachkhere GC		
ჭიათურის მს												2	1		1			Chiatura MC		
<b>სულ იმერეთის სასამართლოები</b>	<b>277</b>	<b>71</b>	<b>25.6</b>	<b>116</b>	<b>41.9</b>	<b>90</b>	<b>32.5</b>	<b>4</b>	<b>4</b>	<b>16</b>	<b>66</b>	<b>155</b>	<b>21</b>	<b>35</b>	<b>99</b>			<b>Total for Imereti</b>		
თელავის გს	20	6	30.0	6	30.0	8	40.0	2		1	5	18	6	7	5			Telavi GC		
ახმეტის მს																		Akhmeta MC		
გურჯაანის გს	18	4	22.2	8	44.4	6	33.3	1		2	3	45	2	6	37			Gurjaani MC		
ლაგოდეხის მს																		Lagodekhi DC		

1	2	3	4	5	6	7	8	9	10	11	12	13	14	15	16	17
ყვარლის მს																Kvareli DC
სიღნაღის გს	28	14	50.0	8	28.6	6	21.4	1		1	4	13	3	2	8	Sighnaghi DC
საგარეჯოს მს																Sagarejo DC
დედოფლისწყაროს მს																Dedoplistskaro DC
<b>სულ კახეთის სასამართლოები</b>	<b>66</b>	<b>24</b>	<b>36.4</b>	<b>22</b>	<b>33.3</b>	<b>20</b>	<b>30.3</b>	<b>4</b>		<b>4</b>	<b>12</b>	<b>76</b>	<b>11</b>	<b>15</b>	<b>50</b>	<b>Total for Kakheti</b>
მცხეთის გს	20	8	40.0	6	30.0	6	30.0			1	5	14		2	12	Mtskheta GC
ლუშეთის მს																Dusheti MC
თიანეთის მს																Tianeti MC
ყაზბეგის მს																Kazbegi MC
ახალგორის მს																Akhalgori MC
<b>სულ მცხეთა-მთიანეთის სასამართლოები</b>	<b>20</b>	<b>8</b>	<b>40.0</b>	<b>6</b>	<b>30.0</b>	<b>6</b>	<b>30.0</b>			<b>1</b>	<b>5</b>	<b>14</b>		<b>2</b>	<b>12</b>	<b>Total for Mtskheta- Mtianeti</b>
ამბროლაურის გს	4			1	25.0	3	75.0			2	1	6	1	2	3	Ambrolauri GC
ონის მს																Oni MC
ცაგერის გს	2	2	100.0									1		1		Tsageri DC
ლენტეხის მს																Lentekhi DC
<b>სულ რაჭა-ლეჩხუმისა და ქვემო სვანეთის სასამართლოები</b>	<b>6</b>	<b>2</b>	<b>33</b>	<b>1</b>	<b>16.7</b>	<b>3</b>	<b>50.0</b>			<b>2</b>	<b>1</b>	<b>7</b>	<b>1</b>	<b>3</b>	<b>3</b>	<b>Total for Racha- Lechkhumi and Kvemo Svaneti</b>
ფოთის საქალაქო	27	7	25.9	10	37.0	10	37.0			2	8	25	4	7	14	Poti City
ხობის მს																Khobi MC
სენაკის გს	14	4	28.6	7	50.0	3	21.4			1	2	3		1	2	Senaki GC
აბაშის მს												1		1		Abasha MC
მარტვილის მს																Martvili MC
ზუგდიდის გს	39	4	10.3	21	53.8	14	35.9			3	11	29		1	28	Zugdidi GC
მესტიის მს																Mestia MC
წალენჯიხის მს																Tsalenjikha MC
ჩხოროწყუის მს																Chkhorotsku MC
<b>სულ სამეგრელოსა და ზემო სვანეთის სასამართლოები</b>	<b>80</b>	<b>15</b>	<b>18.8</b>	<b>38</b>	<b>47.5</b>	<b>27</b>	<b>33.8</b>			<b>6</b>	<b>21</b>	<b>58</b>	<b>4</b>	<b>10</b>	<b>44</b>	<b>Total for Samegrelo and Zemo Svaneti</b>
ახალციხის გს	33	9	27.3	14	42.4	10	30.3	2	2	3	3	28	8	4	16	Akhaltshikhe GC
ადიგენის მს																Adigeni MC
ასპინძის მს	3	1	33.3	2	66.7											Aspindza MC
ბორჯომის მს																Borjomi MC

1	2	3	4	5	6	7	8	9	10	11	12	13	14	15	16	17
ახალქალაქის გს	9	3	33.3	3	33.3	3	33.3				3	4	2	1	1	Akhalkalaki GC
ნინოწმინდის მს																Ninotsminda MC
<b>სულ სამცხე-ჯავახეთის სასამართლოები</b>	<b>45</b>	<b>13</b>	<b>28.9</b>	<b>19</b>	<b>42.2</b>	<b>13</b>	<b>28.9</b>	<b>2</b>	<b>2</b>	<b>3</b>	<b>6</b>	<b>32</b>	<b>10</b>	<b>5</b>	<b>17</b>	<b>Total for Samtskhe- Javakheti</b>
გორის გს	49	13	26.5	19	38.8	17	34.7	1	3	3	10	26	5		21	Gori GC
კასპის მს																Kaspi MC
ხაშურის გს	22	9	40.9	7	31.8	6	27.3	2		1	3	12	3	2	7	Khashuri GC
ქარელის მს																Kareli MC
<b>სულ შიდა ქართლის სასამართლოები</b>	<b>71</b>	<b>22</b>	<b>31.0</b>	<b>26</b>	<b>36.6</b>	<b>23</b>	<b>32.4</b>	<b>3</b>	<b>3</b>	<b>4</b>	<b>13</b>	<b>38</b>	<b>8</b>	<b>2</b>	<b>28</b>	<b>Total for Shida Kartli</b>
რუსთავის საქალაქო	91	33	36.3	32	35.2	26	28.6	2	3	6	15	61	8	26	27	Rustavi City
გარდაბნის მს																Gardabani MC
ბოლნისის გს	51	22	43.1	20	39.2	9	17.6	1	2	2	4	19	4	4	11	Bolnisi GC
დმანისის მს																Dmanisi MC
მარნეულის მს	2	1	50.0	1	50.0											Marneuli MC
თეთრიწყაროს გს	6	2	33.3	1	16.7	3	50.0		2		1	6		1	5	Tetritskaro DC
წალკის მს																Tsalka DC
<b>სულ ქვემო ქართლის სასამართლოები</b>	<b>150</b>	<b>58</b>	<b>38.7</b>	<b>54</b>	<b>36.0</b>	<b>38</b>	<b>25.3</b>	<b>3</b>	<b>7</b>	<b>8</b>	<b>20</b>	<b>86</b>	<b>12</b>	<b>31</b>	<b>43</b>	<b>Total for Kvemo Kartli</b>
ბათუმის საქალაქო	311	92	29.6	124	39.9	95	30.5	5	2	10	78	208	33	51	124	Batumi City
ქობულეთის მს	3	1	33.3	2	66.7							4	1	1	2	Kobuleti MC
ხელვაჩაურის გს	29	9	31.0	7	24.1	13	44.8			3	10	16	2	8	6	Khelvachauri GC
ხულოს მს																Khulo MC
ქედის მს																Keda MC
შუახევის მს	1					1	100.0				1					Shuakhevi MC
<b>სულ აჭარის სასამართლოები</b>	<b>344</b>	<b>102</b>	<b>29.7</b>	<b>133</b>	<b>38.7</b>	<b>109</b>	<b>31.7</b>	<b>5</b>	<b>2</b>	<b>13</b>	<b>89</b>	<b>228</b>	<b>36</b>	<b>60</b>	<b>132</b>	<b>Total for Adjara</b>
სოხუმის საქალაქო	3	2				1	33.3			1						suxumi Citi
გალი-გულრიფშის რს												2			2	Gali-Gulripshi DC
<b>სულ აფხაზეთის სასამართლოები</b>	<b>3</b>	<b>2</b>				<b>1</b>	<b>33.3</b>			<b>1</b>		<b>2</b>			<b>2</b>	<b>Total for Abkhazia</b>

**სამოქალაქო საქმეებზე სააკველაციო საჩივრების მოძრაობა სააკველაციო სასამართლოების მიხედვით**  
**MOVEMENT OF APPEALS ON CIVIL CASES ACCORDING TO THE COURTS OF APPEAL**

სასამართლო Court	2007		2008		2009		2010		2011		2012		2013		2014		2015	
	შემოვდა Filed	განიხილეს Heard	შემოვდა Filed	განიხილეს Heard	შემოვდა Filed	განიხილეს Heard	შემოვდა Filed	განიხილეს Heard	შემოვდა Filed	განიხილეს Heard	შემოვდა Filed	განიხილეს Heard	შემოვდა Filed	განიხილეს Heard	შემოვდა Filed	განიხილეს Heard	შემოვდა Filed	განიხილეს Heard
<b>სულ TOTAL</b>	<b>1920</b>	<b>1953</b>	<b>1779</b>	<b>2161</b>	<b>2195</b>	<b>2150</b>	<b>2510</b>	<b>2310</b>	<b>2877</b>	<b>3136</b>	<b>2728</b>	<b>2823</b>	<b>2487</b>	<b>2284</b>	<b>2742</b>	<b>2391</b>	<b>2632</b>	<b>2264</b>
თბილისი Tbilisi	1161	1159	1146	1482	1530	1532	1723	1553	2014	2258	1985	2022	1848	1720	1968	1667	1896	1513
ქუთაისი Kutaisi	759	794	633	679	665	618	787	757	863	878	743	801	639	564	774	724	736	751

**სამოქალაქო საქმეებზე კერძო საჩივრების მოძრაობა სააკველაციო სასამართლოების მიხედვით**  
**MOVEMENT OF PRIVATE CLAIMS ON CIVIL CASES ACCORDING TO THE COURTS OF APPEAL**

სასამართლო Court	2007		2008		2009		2010		2011		2012		2013		2014		2015	
	შემოვდა Filed	განიხილეს Heard	შემოვდა Filed	განიხილეს Heard	შემოვდა Filed	განიხილეს Heard	შემოვდა Filed	განიხილეს Heard	შემოვდა Filed	განიხილეს Heard	შემოვდა Filed	განიხილეს Heard	შემოვდა Filed	განიხილეს Heard	შემოვდა Filed	განიხილეს Heard	შემოვდა Filed	განიხილეს Heard
<b>სულ TOTAL</b>	<b>1479</b>	<b>1324</b>	<b>1298</b>	<b>1445</b>	<b>1612</b>	<b>1535</b>	<b>1682</b>	<b>1643</b>	<b>1692</b>	<b>1754</b>	<b>1973</b>	<b>1874</b>	<b>1888</b>	<b>1831</b>	<b>2084</b>	<b>1892</b>	<b>2007</b>	<b>1871</b>
თბილისი Tbilisi	1125	976	900	1075	1210	1165	1287	1261	1233	1303	1424	1344	1414	1355	1629	1435	1527	1403
ქუთაისი Kutaisi	354	348	398	370	402	370	395	382	459	451	549	530	474	476	455	457	480	468



**სააკველიციო სარჩივრების განხილვის შედეგები სამოქალაქო საქმეების მიხედვით**  
**RESULTS OF APPEALS ACCORDING TO CIVIL CASES**

	2007		2008		2009		2010		2011		2012		2013		2014		2015	
	საქმე case	%	საქმე case	%	საქმე case	%	საქმე case	%	საქმე case	%	საქმე case	%	საქმე case	%	საქმე case	%	საქმე case	%
<b>დამთავრდა საქმე სააკველიციო სარჩივრით</b> <b>CASES COMPLETED WITH APPELLATE CLAIM</b> მათ შორის გადაწყვეტილება: Among them decisions	<b>1953</b>		<b>2161</b>		<b>2150</b>		<b>2310</b>		<b>3136</b>		<b>2823</b>		<b>2284</b>		<b>2391</b>		<b>2264</b>	
დატოვებულია განუხილველად remained unexamined	666	34.1	547	25.3	585	27.2	683	29.6	882	28.1	789	27.9	726	31.8	676	28.3	672	29.7
დატოვებულია უცვლელად remained unchanged	604	30.9	755	34.9	889	41.3	917	39.7	1246	39.7	1213	43.0	853	37.3	958	40.1	925	40.9
დაუბრუნდა სასამართლოს ხელახალი განხილვისათვის were returned to the court for re-hearing	117	6.0	138	6.4	99	4.6	68	2.9	92	2.9	37	1.3	42	1.8	54	2.3	47	2.1
შეწყდა were terminated	77	3.9	95	4.4	62	2.9	64	2.8	101	3.2	75	2.7	82	3.6	95	4.0	85	3.8
დამთავრდა მორიგებით were resolved through settlement	64	3.3	127	5.9	108	5.0	139	6.0	200	6.4	196	6.9	148	6.5	162	6.8	136	6.0
გამოტანილია ახალი გადაწყვეტილება was delivered a new decision	425	21.8	499	23.1	407	18.9	439	19.0	615	19.6	513	18.2	433	19.0	446	18.7	399	17.6

**სამოქალაქო საქმეების საკასაციო წესით გასაჩივრების დინამიკა**  
**DYNAMIC OF CIVIL CASES FILED BY THE RULE OF CASSATION**

წლები Years	დამთავრდა აპელაციაში (სააპელაციო საჩივარი) Resolved at the court of appeals (appellate claim)	შემოვიდა კასაციაში (საკასაციო საჩივარი) Was filed to the Cassation (cassation claim)	გასაჩივრების % of claims
2010	2310	970	42,0
2011	3136	1245	39,7
2012	2823	1101	39,0
2013	2284	871	38,1
2014	2391	992	41,5
2015	2264	858	37,9

**უზენაესი სასამართლოს სამოქალაქო საქმეთა კალატაში**  
**საკასაციო საჩივრების დასაშვებობის შემოწმების შესახებ**  
**REVIEW OF CASSATION CLAIMS FOR ADMISSIBILITY AT THE CHAMBER**  
**OF CIVIL CASES OF THE SUPREME COURT**

	2015 წელი		2014 წელი	
	საქმე Case	%	საქმე Case	%
დამთავრდა საქმე საკასაციო საჩივრით Cases completed by cassation claim	1225		672	
დასაშვებობა შემოწმებულია (სსსკ 391-ე მუხლი) Cases reviewed for admissibility (Article 391 of Civil Procedural Code of Georgia)	1038	100,0	454	100,0
ცნობილია დაუშვებლად Cases recognized inadmissible	822	79,2	430	94,7
დაშვებულია განსახილველად Cases admitted for hearing	216	20,8	24	5,3

**სამოქალაქო საქმეებზე საკასაციო საჩივრების განხილვის შედეგები**  
**RESULTS OF CASSATION CLAIMS HEARD ON CIVIL CASES**

	2007		2008		2009		2010		2011		2012		2013		2014		2015	
	საქმე case	%	საქმე case	%	საქმე case	%	საქმე case	%	საქმე case	%	საქმე case	%	საქმე case	%	საქმე case	%	საქმე case	%
<b>დამთავრდა საქმე საკასაციო საჩივრით</b> <b>CASE COMPLETED WITH CASSATION CLAIM</b> მათ შორის: Among them :	<b>659</b>		<b>720</b>		<b>876</b>		<b>858</b>		<b>1279</b>		<b>1186</b>		<b>795</b>		<b>672</b>		<b>1225</b>	
დატოვებულია განუხილველად remained unexamined	192	29.1	177	24.6	187	21.3	167	19.5	311	24.3	357	30.1	220	27.7	179	26.6	173	14.1
ცნობილია დაუშვებლად were recognized inadmissible	260	39.5	315	43.8	447	51.0	470	54.8	749	58.6	666	56.2	444	55.8	430	64.0	822	67.1
დატოვებულია უცვლელად remained unchanged	105	15.9	96	13.3	71	8.1	88	10.3	60	4.7	38	3.2	32	4.0	17	2.5	57	4.7
დაუბრუნდა სასამართლოს ხელახალი განხილვისათვის were returned to the court for re-hearing	71	10.8	76	10.6	126	14.4	86	10.0	80	6.3	52	4.4	47	5.9	15	2.2	85	6.9
შეწყდა were terminated	1	0.2	7	1.0	3	0.3	3	0.3	4	0.3	12	1.0	9	1.1	11	1.6	4	0.3
დამთავრდა მორიგებით were resolved through settlement	21	3.2	27	3.8	23	2.6	19	2.2	36	2.8	16	1.3	4	0.5	4	0.6	4	0.3
გამოტანილია ახალი გადაწყვეტილება was delivered a new decision	9	1.4	22	3.1	19	2.2	25	2.9	39	3.0	43	3.6	39	4.9	16	2.4	80	6.5

**სამომალაქო საქმეებზე გადაწყვეტილებათა სტაბილურობის  
მარკმენბელი სააკელაციო სასამართლოების მისეღვიი**  
**STABILITY INDEX OF DECISIONS ON CIVIL CASES ACCORDING TO THE COURTS  
OF APPEAL**

	2010	2011	2012	2013	2014	2015
<b>საქართველო Georgia</b>	<b>84.5</b>	<b>87.6</b>	<b>89.6</b>	<b>87.7</b>	<b>93.4</b>	<b>85.9</b>
თბილისი Tbilisi	85.2	87.3	90.3	88.0	93.7	87.6
ქუთაისი Kutaisi	82.9	88.3	88.3	86.5	92.8	82.6

